

前言

永續管理



永續發展委員會

重大主題分析與回應

利害關係人議合

永續價值鏈

積極響應永續倡議

永續管理

永續發展委員會

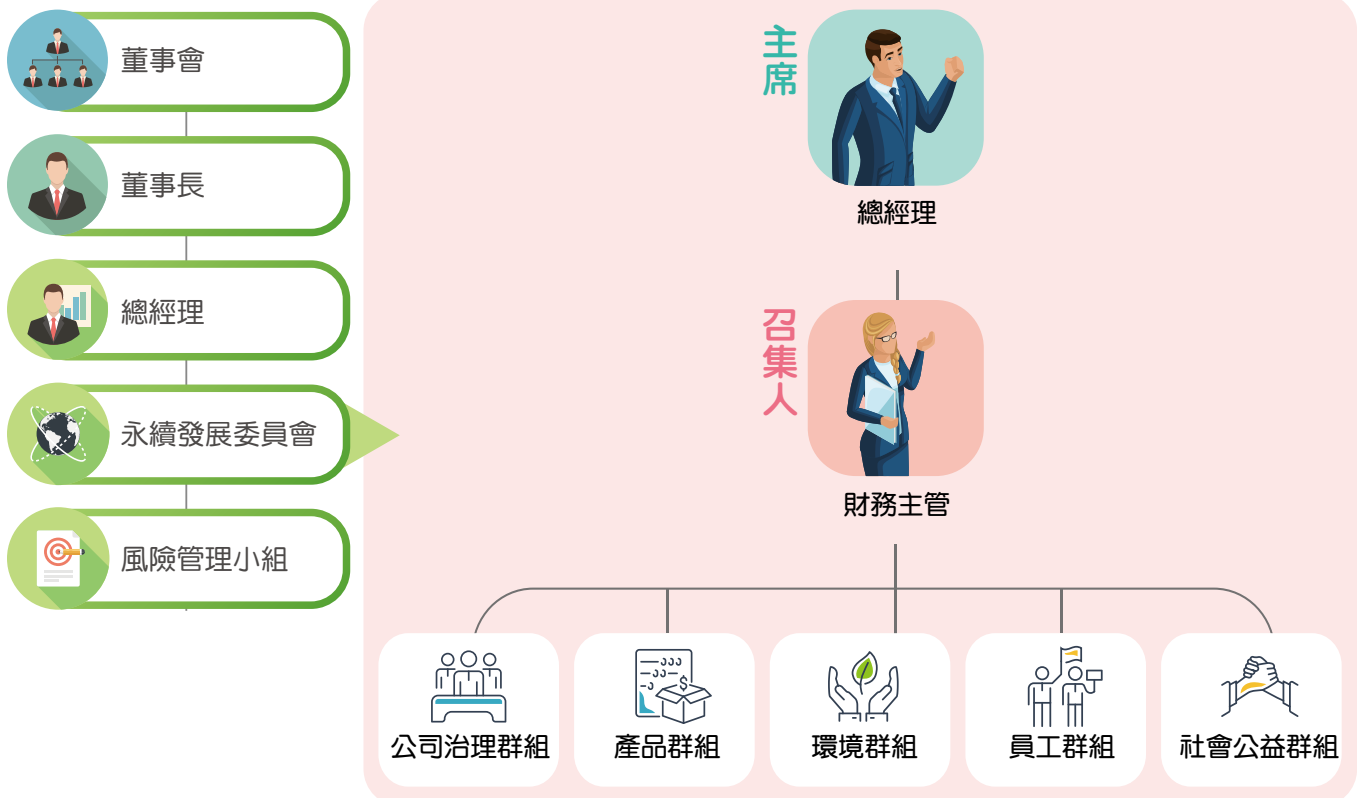
企業於社會、環境和經濟三面向之管理責任，是為協助企業與社會創造共享價值，進而提升企業之永續競爭力。統一企業依「統一企業(股)公司永續發展實務守則」中所揭櫫的各項方向與目標，逐步在企業內部推展落實。我們於 2017 年正式成立「CSR 委員會」，2022 年更名為「永續發展委員會」，由總經理擔任主席，財務群主管擔任召集人，轄下分別為五大功能群組，分別是公司治理、產品、環境、員工和社會公益。

統一企業(股)公司
永續發展實務守則



永續發展委員會為統一企業永續發展運行的中樞機構。對外，委員會負責統一企業永續報告書的審核；對內，負責擬定企業的永續政策、各功能群組關鍵績效指標、目標、計畫以及審核執行績效。委員會轄下的五大功能群個別運作，依循委員會所制定出的政策和指標，各自研擬相應之計畫和專案，並須定期掌控與追蹤執行進度以呈報予永續發展委員會。委員會除了定期運作外，每季追蹤 16 項永續管理指標及追蹤執行進度，每一年度至少一次向董事會報告當年度執行狀況、重點績效檢討及未來工作重點計畫，董事會在需要時敦促經營團隊進行調整，委員會聽取董事會意見以強化調整項目。

為了成就「與現代人密不可分的生活產業」的企業願景，我們致力將永續治理的精神融入日常營運當中，從產品研發、原料的追溯、食品生產與包裝、物流配送至顧客健康，整個過程都有賴各利害關係人共同合作，使「經營統一，大家一起來」成為關鍵要素，打造具備統一精神的永續價值鏈。



永續績效追蹤

面向	追蹤績效
環境管理	水資源使用、能源使用、廢棄物資源化、溫室氣體排放、塑膠使用等相關議題
食安管理	協力廠商查訪 / 實地評鑑結果、法規遵循追蹤
永續採購管理	FSC、SSAP 採購情況
職安管理	職業安全衛生議題
產品研發管理	產品需求調查、產品原物料用量追蹤

重大主題分析與回應

GRI 102-40、GRI 102-44、GRI 103-1


統一企業採用重大性原則，建立系統化流程以鑑別重大利害關係人與永續議題，並加以管理與設定目標，作為編寫永續報告書之基礎。公司首先鑑別出重大利害關係人，接著針對重大利害關係人進行調查，以辨識 2021 年的重大議題。



1

辨識利害關係人

我們依據「利害關係人對統一企業的影響程度」，以及「統一企業對利害關係人的依賴程度」兩個原則進行辨識，整理各類利害關係人如下：

利害關係人類別	對統一企業的重要性
 <p>資金提供者 (包括銀行、股東、專業投資人)</p>	資金提供者透過資金挹注，協助統一企業營運與永續發展。對於資金提供者，統一企業予以公平對待，誠信透明揭露資訊。
 <p>消費者</p>	消費者是統一企業營收之主要來源，統一企業以提供消費者安全美味的食品為己任，透過集團資源運用滿足消費者生活需求，創造更便利美好的生活。
 <p>政府</p>	政府制定法規，透過各主管機關引導各產業發展。統一企業對於各項法規，均妥善了解並積極管理。而在政府需要產業界投入時，統一企業亦積極回應。
 <p>員工</p>	員工為統一企業的根本，為了能使統一企業與時俱進，對焦時代潮流，統一企業提供完整教育訓練機制與尊嚴平等的工作環境，更重視職場安全，以吸引優秀人才加入，培育未來發展所需要的人才，與公司同步成長茁壯。
 <p>協力商</p>	協力商是統一企業建立食品安全機制的關鍵夥伴，統一企業透過內部各式評鑑，選擇合作的協力商。亦透過輔導協力商，提升食品產業的食安意識。
 <p>第三方驗證單位</p>	第三方驗證單位是統一企業檢視自我績效的重要夥伴，不論是在財務、環境與食安上等績效，統一企業均取得第三方驗證，取得資訊公信力。此外也透過第三方驗證，持續改善與精進內部作業。
 <p>學術單位</p>	學術單位是統一企業創新研發的夥伴之一。持續與學術單位維持良好密切的往來，讓統一企業能延續學術研究到產業落實。
 <p>公益團體</p>	統一企業作為社會公民的一份子，除了經營獲利外，亦須承擔提升與社會一同共榮的責任。統一企業運用核心職能，致力於扶助各公益團體，並提升大眾健康意識。

2

初步盤點永續主題

聯合國永續發展目標 (SDGs)
GRI 準則主題 / 食品業特殊主題
永續會計準則 (SASB 註) - 食品業準則
海內外食品業重大主題
價值鏈影響
統一企業永續願景與策略

潛在重大永續主題

- 誠信經營
- 人才發展與管理
- 公司治理
- 包材管理
- 協力廠商管理
- 氣候變遷
- 法規遵循
- 營運環境管理
- 營養與健康
- 社會公益與慈善
- 經濟績效
- 職業安全衛生
- 責任行銷與標示
- 食品安全



註：Sustainability Accounting Standard Board

3

分析永續主題關注程度



4

分析永續主題衝擊程度



5

完成重大主題

2021年統一企業重大主題

主題受關注的程度



層級	主題	對於統一企業的意義
高度重大永續主題	食品安全	評估產品對消費者健康和安全的影響、食品安全管理系統、食安教育訓練、產品追蹤與追溯、食品安全實驗室
	法規遵循	包含經濟、環境與社會面向的相關法規遵循
	誠信經營	基於公平、誠實、守信、透明等原則從事商業活動，評估貪腐風險、反貪腐政策與作為，誠信經營的企業文化與管控機制的建立
	營運環境管理	公司營運使用的能源與原物料，以及產生的排放與水資源，在耗用、回收的管理作為與情形。包含廢水、廢棄物情形與管理作為、溫室氣體排放與減量等
	包材管理	包材採購、規範、使用及包材減量政策
中度重大永續主題	責任行銷與標示	產品或廣告促銷的資訊與標示正確、清楚的內容成份
	經濟績效	公司經營獲利情形，包含公司營運、支出及獲利等財務資訊、政府之財務補助等
	營養與健康	食品健康與營養的相關管理措施、永續糧食與營養保健的飲食文化推動
	職業安全衛生	職業安全衛生的管理，包含事故調查及處理流程、工安查核、員工健檢、職安委員會管理情形、員工職安訓練與案例宣導等
	公司治理	治理結構、權責、制度，治理單位的組成、遴選、董事職能與績效評估
	氣候變遷	氣候變遷對公司營運所帶來的衝擊、辨識氣候變遷的風險與機會、管理策略、因應行動等
潛在重大永續主題	人才發展與管理	人才培育計畫與執行情形，包含職能、自我啟發、身心靈成長、創新想法激發等培訓計畫或課程
	社會公益與慈善	營運活動對當地社區發展與衝擊、溝通與評估，社會公益與關懷活動

6

回應重大主題

相關議題經重大性分析後，統一企業內部確認各重大議題，由各負責小組評估完整性及其影響的範疇、邊界與蒐集報導期間，以符合及回應利害關係人關注之重要資訊與績效。各部門也依據完整性、回應性及利害關係人包容性原則編製本報告書，以確保重大議題之資訊已於報告書中確實揭露。

在編製完成報告書後，各部門持續進行報告書的檢視與審閱，以確保揭露之資訊與績效是否有不當或不實表達之疑慮；各部門也會參考審閱結果編製下一年度之報告書。

層級	主題	回應之章節與頁碼	
高度重大永續主題	食品安全	2.1 食品安全承諾	37-38
		2.2 食品安全管理	39-47
	法規遵循	1.4 嚴守法規遵循	31
	誠信經營	1.3 堅持誠信經營	30
	營運環境管理	3.1 環境管理責任	63-70
3.3 水資源管理		82-88	
3.4 污染防治與管理		89-91	
包材管理	3.5 包材管理	92-93	

重大永續主題對統一企業價值鏈之衝擊

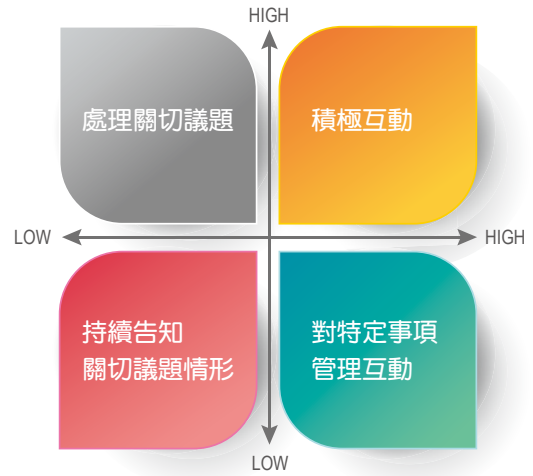
重大主題	價值鏈								GRI 主題
	員工	消費者	資金提供者	政府	協力商	驗證單位	學術單位	公益團體	
食品安全	●	●	●	●	●	●	●		GRI 416 顧客健康與安全
法規遵循	●	●	●	●	●				GRI 307 有關環境保護的法規遵循 GRI 419 社會經濟法規遵循
誠信經營	●	●	●	●	●	●	●	●	GRI 205 反貪腐
營運環境管理	●		●	●		●			GRI 302 能源 GRI 303 水與放流水 GRI 305 排放 GRI 306 廢棄物
包材管理		●	●	●	●		●		NA

利害關係人議合

GRI 102-40、GRI 102-42~102-43

回應利害關係人是統一企業落實永續發展的基礎。對於本年度辨識的八大利害關係人，依其對統一企業 ESG 活動產生之影響力及受到統一企業 ESG 活動的影響程度，擬定了四大議合方式，以有效率地方式回應利害關係人關注主題並取得利害關係人對統一企業的建言，並於 2022 /5/11 向董事會報告與各利害關係人溝通情形。下表為本年度重大永續主題，各利害關係人優先關注之永續主題及利害關係人議合績效。

利害關係人對公司 ESG 活動執行的影響力



公司企業 ESG 活動的執行對利害關係人可能造成的影響程度

利害關係人	關注議題	溝通頻率及方式	2021 年溝通實績
 資金提供者	<ul style="list-style-type: none"> 經濟績效 誠信經營 食品安全 法規遵循 	<ul style="list-style-type: none"> 每年召開股東會議 不定期法人說明會 依主管機關規定公告重大訊息 定期公告財務報表 / 年報 / 永續報告書 官網訊息揭露 聯絡窗口： 投資人關係 / 方先生 TEL：06-253-6789 分機 6510 法人關係管理小組 / 吳小姐 TEL：02-8786-6888 分機 2536 	<ul style="list-style-type: none"> 每季公布財務報表 發布 110 則重大訊息 6 場海內外法人說明會 1 場股東會 每年公布永續報告書，已發布 2020 年 CSR 報告書
 消費者	<ul style="list-style-type: none"> 責任行銷與標示 食品安全 誠信經營 	<ul style="list-style-type: none"> 官網及品牌行銷網 定期公告永續報告書 愛用者服務專線 0800-037-520 愛用者服務信箱 customer@mail.pec.com.tw 	<ul style="list-style-type: none"> 愛用者服務中心滿意度調查達 94.17 分 每年公布永續報告書
 員工	<ul style="list-style-type: none"> 食品安全 經濟績效 責任行銷與標示 	<ul style="list-style-type: none"> 各項管理辦法、獎懲異動公告 定期勞資溝通會議 / 企業工會 訓練中心 / 內部徵才 / 員工輪調 定期召開福利委員會及公告財務報表 定期發布統一月刊 / 永續報告書 總經理信箱 內部食安專線 聯絡窗口：人力資源部聯絡信箱 hr@mail.pec.com.tw 	<ul style="list-style-type: none"> 4 場勞資會議 4 場職業安全衛生委員會 工會參與比率達 100% 發布 12 本統一月刊

利害關係人	關注議題	溝通頻率及方式	2021 年溝通實績
 <p>協力商</p>	<ul style="list-style-type: none"> • 食品安全 • 誠信經營 • 責任行銷與標示 • 法規遵循 	<ul style="list-style-type: none"> • 不定期溝通會議 • 評鑑、訪廠與輔導機制 / 稽核管理 • 電子採購系統公告 • 供應商申訴管道 • 定期公告永續報告書 • 違反從業道德行為舉報信箱 https://www.uni-president.com.tw/other_service/box_2.asp 	<ul style="list-style-type: none"> • 執行 15 家協力廠商不定期訪查 • 執行 168 家協力廠商年度評鑑 • 年度針對 42 家內部工廠、代工廠以及品管 / 研究單位進行食安風險查核
 <p>政府</p>	<ul style="list-style-type: none"> • 公司治理 • 誠信經營 • 法規遵循 	<ul style="list-style-type: none"> • 定期法規查核 • 響應社會公益活動 / 倡議 • 協助相關規範制定 • 定期公告永續報告書 • 聯絡窗口： 公共事務室媒體聯絡人 / 姚先生 TEL：06-253-6789 分機 6297 	<ul style="list-style-type: none"> • 依循政府食安相關法規要求，完成建置追溯追蹤系統之產品品項數共計 447 項 • 每年發布永續報告書
 <p>公益團體</p>	<ul style="list-style-type: none"> • 誠信經營 • 法規遵循 • 營養與健康 	<ul style="list-style-type: none"> • 舉辦暨參與公益活動、弱勢族群急難 / 教育 / 營養專案計畫 • 定期公告永續報告書 / 統一月刊 / 基金會官網暨年報 • 統一企業社會福利基金會聯絡方式： TEL：06-2536789 分機 8332 E-MAIL：noraliu@mail.pec.com.tw • 千禧之愛健康基金會聯絡方式： TEL：02-87860996 E-MAIL：healthinfo@1000-love.org 	<ul style="list-style-type: none"> • 全台急難救助共 715 戶家庭受惠 • 全台實物愛心濟助共 21,360 戶家庭受惠 • 9 場「價值理念傳遞」校園講座 • 89 量腰日發放腰圍量尺活動，共獲得集團內 17 家關企共襄盛舉，此次並合併贈送防疫貼紙，同時於全台 7 大醫院發放給施打疫苗民眾，共計發出 96.5 萬份量尺及貼紙 • 辦理全台健康日，約 4.8 萬名民眾線上參與 • 發布基金會年度報告
 <p>第三方驗證單位</p>	<ul style="list-style-type: none"> • 食品安全 • 法規遵循 • 包材管理 	<ul style="list-style-type: none"> • 定期法規查核 • 定期溝通會議 • 稽核管理 • 違反從業道德行為舉報信箱 https://www.uni-president.com.tw/other_service/box_2.asp 	<ul style="list-style-type: none"> • 每年查核會議
 <p>學術</p>	<ul style="list-style-type: none"> • 食品安全 • 營養與健康 • 誠信經營 • 法規遵循 • 責任行銷與標示 	<ul style="list-style-type: none"> • 參與外界評比 • 參與研究計畫 / 研討會 • 官網 / 品牌行銷網溝通 • 定期公告永續報告書 • 愛用者服務信箱 • 違反從業道德行為舉報信箱 https://www.uni-president.com.tw/other_service/box_2.asp 	<ul style="list-style-type: none"> • 榮獲 2021 年 TCSA 台灣永續企業績優獎及企業永續報告獎銅獎。 • 辦理 1 場預防醫學民眾講座，共計 260 位民眾參與 • 完成錄製 18 支「名醫 / 營養師線上午餐會」網路節目，直播回放觀看平均為一萬人次 / 支

永續價值鏈

統一企業以「誠實勤道、創新求進」為經營理念，秉「誠實」為處事信條、「勤道」為工作精神，不斷地在產品、經營上「創新求進」，提供消費者最體貼完善的產品與服務，奠下企業永續經營發展的基礎。我們致力將永續治理的精神融入日常營運當中，從原料的追溯、食品生產與包裝、物流配送至顧客健康，整個過程有賴各利害關係人共同合作，使「經營統一，大家一起來」成為關鍵要素，打造具備統一精神的永續價值鏈，成就「與現代人密不可分的生活產業」願景。



統一企業持續制定永續發展策略，透過採取行之有效的措施，將永續理念融入業務營運的各個層面，更於 2021 年 6 月與滙豐（台灣）商業銀行完成 7 千萬美元永續發展表現連結貸款 (Sustainability-Linked Loan)，為食品業第一宗永續發展表現連結貸款之簽訂。本次貸款為期 2 年，相關目標包括在溫室氣體排放、能源效率、用水量以及循環經濟等方面持續取得改善，突顯統一企業致力尋求新的融資方式和更具永續性業務的願景。



永續
治理藍圖



形塑安心與健
康的飲食文化



致力
環境永續



打造幸福
健康職場



開創健康
快樂明天

核心理念

以消費者「吃得安心、美味、健康」為研發理念，建構各項食品原物料安全管理典範，以落實保障消費者食的安全與健康。

以「超越法規」作為管理基石，並積極採取各類環境友善的行動，期許以自身的角色與定位，與價值鏈共享產業經驗與技術。

秉持著「專業精耕、職涯發展、終身學習」的理念，形塑合理、安全與公平的工作環境，與員工共享經營成果。

從「關懷社會弱勢」與「推廣防治生活習慣病觀念」為出發，結合統一核心本業能力，創造更美好的生活與社會。

管理策略

- 照顧顧客健康與安全
- 落實食安稽核
- 積極推動產品研發與創新，朝推動產品精緻化與滿足消費者需求方向發展

- 推動節能減碳專案與減量目標管理
- 落實水資源管理
- 推動污染預防
- 評估最適化、環保及功能性包材導入與開發

- 落實工安三護「自護、互護、監護」
- 建構學習型組織風氣，提升員工身心健康，深化人力資本
- 落實員工平等照護

- 透過財團法人台灣省私立統一企業社會福利慈善事業基金會，以殘障、濟急、醫療、困學、育幼、養老等 6 大宗旨推動相關計畫
- 藉由財團法人千禧之愛健康基金會，推動促進營養保健與預防醫學之社會教育、研究發展、國際學術交流



永續
治理藍圖



形塑安心與健
康的飲食文化



致力
環境永續



打造幸福
健康職場



開創健康
快樂明天

<p>短期目標 (2022年)</p>	<ul style="list-style-type: none"> • 食安一環客訴零異常 • 食安二環客訴點數較去年同期下降10% • 成品藥物殘留零異常 • 公部門查核零違法 	<ul style="list-style-type: none"> • 各總廠年度平均節電率均 >1% • 廢棄物資源回收率維持 95% 以上 • COD 平均濃度小於 48mg/L • 原物料利用率持續提升，黃豆利用率為 98%；茶葉利用率為 93%；鮮乳為 96.85% • 順應國際趨勢，推動塑膠回收循環經濟以及產品朝包裝材質單一化與易回收處理方向設計 • 持續優化各廠區水資源使用效率，並積極導入節水專案，監控水情狀況，持續優化應變措施管理機制 	<ul style="list-style-type: none"> • 統一人才多元化 • 打造合理且公平的工作環境 • 工安零災害 	<ul style="list-style-type: none"> • 依循殘障、濟急、醫療、困學、育幼、養老等 6 大宗旨，推動弱勢扶助專案，實踐企業的社會責任 • 提升民眾預防重於治療的觀念，降低罹患慢性病之風險
--------------------------------	--	--	--	---

<p>中長期目標 (2025年)</p>	<ul style="list-style-type: none"> • 落實食安三環管理 • 強化各關係企業於食安文化的推行 • 持續提升現有產品品質與風味 • 強化鮮食、烘焙與營養保健三大類別產品研發 	<ul style="list-style-type: none"> • 於 2025 年回到 2005 年碳排放量 80% (189,221.6 公噸 CO₂e) • 持續優化各廠區水資源使用效率 • COD 平均濃度小於 40mg/L • 廢棄物資源回收率達 95.0% 以上 • 持續開發與使用環境友善材料及塑膠包材減量 	<ul style="list-style-type: none"> • 統一人才多元化 • 打造合理且公平的工作環境 • 工安零災害 	<ul style="list-style-type: none"> • 依循殘障、濟急、醫療、困學、育幼、養老等 6 大宗旨，推動弱勢扶助專案，實踐企業的社會責任 • 提升民眾預防重於治療的觀念，降低罹患慢性病之風險
---------------------------------	--	---	--	---

<p>SDGs 響應</p>	<p>2 消除飢餓 2.4</p>	<p>12 責任消費與生產 12.6、12.8</p>	<p>6 淨水與衛生 6.3、6.4</p>	<p>12 責任消費與生產 12.4-6、12.8</p>	<p>3 健康與福祉 3.d</p>	<p>5 性別平等 5.1</p>	<p>1 消除貧窮 1.5</p>	<p>4 教育品質 4.5</p>
	<p>15 陸地生態 15.2</p>		<p>7 可負擔能源 7.3、7.a</p>	<p>13 氣候行動 13.1、13.3</p>	<p>8 經濟與經濟成長 8.5、8.8</p>		<p>2 消除飢餓 2.1、2.2</p>	<p>10 減少不平等 10.2</p>

積極響應永續倡議

GRI 102-12

統一企業於企業永續發展的推動不遺餘力，除了內部的治理貫徹永續經營理念，我們也積極參與各個外部組織，掌握全球永續趨勢，引領產業發展。統一企業是 2008 年台灣企業永續論壇 (Taiwan Corporate Sustainable Forum, TCSF) 成立之創始成員，也是中華民國企業永續發展協會 (Taiwan Business Council for Sustainable Development, BCSD) 的磐石會員，致力落實台灣在地企業永續與重視企業社會責任管理。

同時，我們以行動來證明統一企業的永續經營是以國際標準的規格為實行依據。在包裝上，認同和支持使用非營利國際機構 FSC™ (森林管理委員會) 之認證包材，統一企業麥香系列飲料包裝為全台第一個榮獲 FSC™ 標章認證的無菌紙盒包裝。而在落實責任原物料採購部分，我們於 2018 年首次採購經美國黃豆永續生產協議書 (SSAP) 認證之黃豆。

此外，為持續強化健康環保、動物關懷之企業形象。2021 年 10 月，統一企業正式聲明加入禁止非法定動物實驗行列。而在現階段健康食品認證過程中，實驗動物之使用皆經過「實驗動物照護及使用委員會」審查通過，進行實驗設計與人道管理，以符合動物保護法及相關法規之規定。

倡議 / 參與項目	說明
參與台灣企業永續論壇	台灣企業永續論壇 (Taiwan Corporate Sustainable Forum, TCSF) 是由 20 家代表性企業共同籌組的柔性平台，論壇成員就超越法規的永續議題，定期溝通並舉辦論壇活動，展開跨業學習、業內整合。此論壇專注於提供全球最新的企業永續動態，以及建構台灣願景 2050 等。願景 2050 是由世界企業永續發展協會 (WBCSD) 所發起，台灣企業永續論壇成員從台灣在地觀點出發，舉辦多次工作坊與專家學者的公司內部成員討論，建構出屬於台灣的願景 2050。
支持使用 FSC™ 認證包材	非營利國際組織 FSC™ (森林管理委員會) 之標章是目前公認為永續採購木質纖維的最高標準，用以衡量森林經營單位是否確實進行「負責任的森林管理」。目的是向消費者保證，無菌紙盒包中的木質纖維皆可從供應鏈一路追溯至森林源頭，且無菌紙盒包所使用的紙板來自於經 FSC™ 認證的森林及其他控管來源。其具公信力的 FSC™ 標章認證獲各界支持，包括許多非政府組織、企業公司，皆響應綠色消費的精神，提供機制與標準，確保資源的永續發展。
採購美國黃豆永續生產協議書 (SSAP) 認證黃豆	美國黃豆永續生產協議書 (SSAP) 是一套通行美國且由第三方進行稽核和認證永續黃豆生產的制度，其依照美國農業部資源保護法與結合徹底落實最佳生產實作的美國 302,963 個黃豆農場，管理實作而設立的第三方永續認證，準則包含作物輪種、減少翻土、土地保育等六大面向，同時也能達到節能減碳、保育水土等多重功效。
響應加入禁止非法定動物實驗行列	為響應國際科研實驗趨勢並兼顧保護動物福祉，統一企業不進行贊助或委託 / 外包第三方單位進行非法規明文要求之動物實驗。申請健康食品政策將以人體食用研究實驗為優先，除法規明文要求外，不進行贊助或委託 / 外包第三方單位進行動物實驗，若無從避免者，將要求執行動物實驗單位恪守 3R 原則 (替代、減量、實驗精緻化)。而在現階段健康食品認證過程中，實驗動物之使用皆經過「實驗動物照護及使用委員會」審查通過，進行實驗設計與人道管理，以符合動物保護法及相關法規之規定。

關於統一企業

GRI 102-1~ GRI 102-7、GRI 102-13、GRI 201-1

統一企業從麵粉廠發展到今日的國際化集團企業版圖，經營腳步不僅是「與時俱進」，更創新求變，引領時代潮流。

面對深耕泛亞洲市場與進軍全球市場的策略佈局目標，我們秉持「務實勤奮、聚焦經營」的營運理念及「不浮躁」的工作態度，在順應社會趨勢、消費期待及食安法規下，積極發掘與創造集團內可運用的資源，提供更多元的產品及服務，以發揮集團綜效，共創最大價值。

公司簡介



經營策略

健全的財務經濟基礎是企業永續發展的基石之一，對於集團每創造一元營收所投入的產、銷、人、發、財費用及營運活動，能否透過透明的公司治理策略及有效的風險控管皆是利害關係人所關注的重點。

統一企業將業務經營策略分為短期與長期計劃。以短期營運策略而言，強化品牌價值以建立產業地位，優化生產效益與最高附加價值之產品結構與行銷資源配置以提升獲利能力，並加強對利害關係人的掌握度，以及落實誠信經營與企業社會責任。

就長期營運發展而言，為了啟動統一企業第二個 50 年的成長動能，我們持續運用「一個核心 + 四個主軸」經營大戰略，以「生活品牌」為戰略核心，透過「製造 + 研發」、「貿易 + 流通」、「體驗 + 零售」、「聯盟 + 併購」四個主軸為發展方向，建構亞洲流通生活平台。

除了持續穩固各個市場的基礎建設及組織能力之外，亦強化營運系統建設及人力資源的培育，以提供社會更好的服務及提昇生活品質，並創造應有的經濟價值，追求「持續成功」與「永遠進步」。

拓展集團經營版圖 (2017 年 ~2021 年)



併購熊津食品
(Woongjin Foods Co., Ltd.)



葡萄王入股 8%

財務資訊 (含稅務)

單位：新台幣佰萬元

	2017 年	2018 年	2019 年	2020 年	2021 年
合併營收	399,861	431,446	447,978	447,320	473,502
合併毛利	132,741	145,285	153,963	154,030	156,106
合併稅後淨利	59,965	26,945	28,484	30,801	28,796

會計師輪調與獨立性

我們每年自行評估簽證會計師之獨立性，並將結果提報 2022 年 3 月 8 日審計委員會及 2022 年 3 月 9 日董事會審議並通過。經評估資誠聯合會計師事務所簽證會計師，皆符合統一企業獨立性評估標準 (詳 2021 年年報 48 頁、51 頁)。資誠聯合會計師事務所內部亦訂有輪調政策以維持獨立性，同時每年出具獨立性聲明函予公司。

稅務治理

統一企業重視稅務治理，恪遵稅務法規，特別訂定「稅務政策」及相關稅務管理職責，以誠實申報納稅、評估及因應稅務風險、保持開放及誠實溝通與資訊透明作為稅務治理方針。

近三年支付之所得稅費用如下，另外，稅務政策可於公司網站下載 <https://www.uni-president.com.tw/index.asp>

單位：新台幣仟元

支付之個體 所得稅費用	2017 年	2018 年	2019 年	2020 年	2021 年
	314,578	62,312	830,834	749,961	616,829

經濟績效

單位：新台幣佰萬元

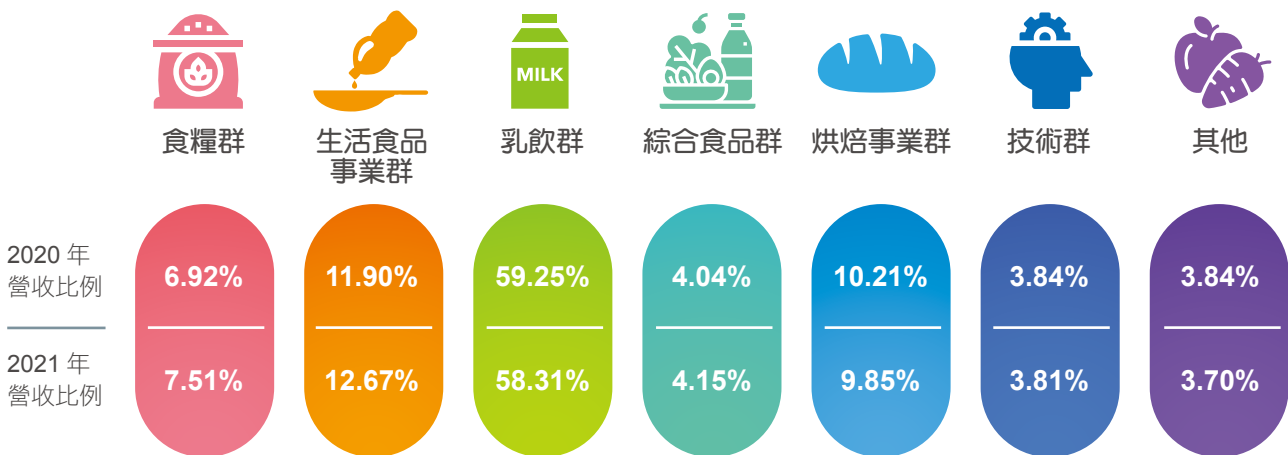
類別	2020 年	2021 年
直接經濟價值之產生		
收入 (註 1)	60,177,018	58,924,206
直接經濟價值之分配		
營運成本	25,949,759	27,122,825
員工薪資與福利	8,238,454	7,932,685
支付給出資人者 (註 2)	14,661,101	15,757,253
國家別支付政府的款項	2,186,486	1,956,277
社區投資	15,496	11,511
留存的經濟價值	9,125,722	6,143,655

註 1：2021 年包含營業收入、利息收入、股利、租金、權利金收入，及採用權益法認列之子公司、關聯企業及合資損益之份額 (17,003,609 仟元)。

註 2：2021 年包含分配 2020 年盈餘股利支出 15,341,442 仟元。

產品營收比

統一企業產品項目主要可分為七大群，分別是食糧群、生活食品事業群、乳飲群、綜合食品群、烘焙事業群、技術群，以及其他，其中，乳飲群及生活食品事業群為主要產品業務，共佔約 70.98%。而食糧群、生活食品事業群與綜合食品群 2021 年的營收佔比，相較前一年有微幅的增加。



公協會參與

秉持社會共好、互助的理念，統一企業積極參與相關的商業協會、國際性機構組織，透過參與會議與同業進行交流學習，也藉此建立互助合作的關係。包括如海峽兩岸經貿文化交流協會、台灣優良食品發展協會 (TQF)、社團法人中華民國企業永續發展協會、台灣區麵粉工業同業公會等，共計 52 個，除了擔任一般會員外，也擔任部份組織的董事、常務理事、理事、監事等職務。

公協會會員資格

