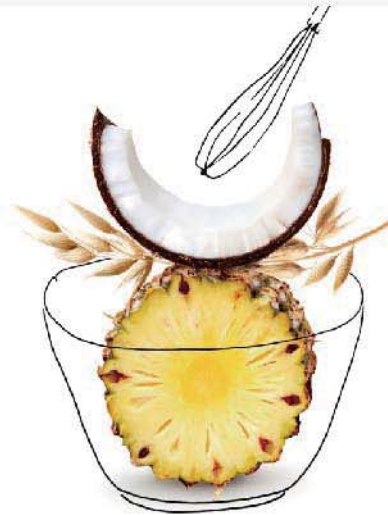
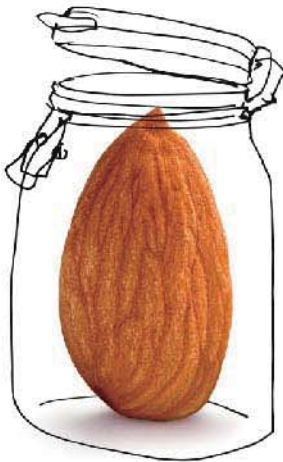
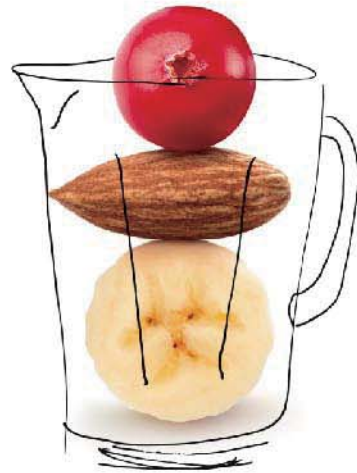


# 2016年企業社會責任報告書

## Corporate Social Responsibility Report



新·感·覺®

晨光

統一麵包

Amelty

cake  
統一蛋糕屋

博客  
PROKER

滿漢

及第

四季

Petlife  
The Pleasant Life for Your Pet

寶多福

寶貝狗

滿漢大餐

統一麵

科學麵

阿Q  
補麵

拉麵道

來一客



水事紀  
(天然礦泉水)  
Natural Mineral Water

純喫茶

統一企業

多多

統一企業品牌群像

茶裏王  
回甘就像親親  
星洲純生茶萃取技術

五洲咖啡  
五洲咖啡

UNI  
water

LP33

AB  
優酪乳

輕鬆小品

瑞穗鮮乳  
SUNSHINE MILK

園之味

飲冰室茶集

麥香

統一  
營養強化  
Milk牛乳

統一  
陽光

統一  
木瓜牛乳  
統一  
西瓜牛乳

PH  
9.0  
鹼性離子水  
ALKALINE WATER

原味本舖

統一  
蜜豆奶

咖啡廣場  
Café Plaza

# 目錄

## Contents

chapter

### 01/02/03



#### 誠信企業

- 營運概況
- 公司治理
- 風險管理

15

16

18

21



#### 迎向食安新世代

- 食品安全
- 法令變化
- 消費者行為改變

23

24

33

34



#### 維護綠色永續環境

- 氣候變遷&能源管理
- 廢棄物管理
- 水資源

39

41

47

49



- 經營者的話 03
- 2016年重點績效 07
- 永續管理 09

### chapter 04/05



Uni-President Enterprises Corporation  
CRS



#### 打造健康幸福職場

- 人力資源發展
- 職業健康與安全

53

54

59



#### 開創健康快樂明天

- 守護健康
- 社會共榮
- 愛·Sharing

63

65

68

71

#### 關於本報告書

73

#### 附錄

- SDG 75
- CSR績效補充資訊 77
- GRI 4.0 索引表 79
- 食品業加強揭露彙總表 83
- 會計師有限確信報告 85



## 董事長的話

# 成為具備 「品格、品牌、品味」 的三品企業

董事長

羅智先



統一企業今年即將進入知天命的五十周年。知天命的意思是知道上天的旨意、人的自然稟賦與天性、人的道義和職責等，也就是凡事順天應人的講道理。作為台灣最具影響力的企業集團之一，我們的天命就是藉由我們的產品、服務、平台與文化傳達我們一貫信守的善良價值與理念，期與我們的社會共同繁榮提升。

2016年統一企業持續穩健成長，再創營運高峰。榮獲富比士 (Forbes) 全球千員領導企業之一，而年營業額、獲利、資產總價值及市值均有亮眼表現。在其他表現方面亦受到外界諸多肯定，如台灣二十大國際品牌、新世代最嚮往企業top10、公司治理評鑑為全上市公司前5%等。

在這些亮眼績效背後，我們自問統一企業永續發展的根基為何？成為具備『品格、品牌、品味』的三品企業是我們永續發展的根基，品格是我們做人做事的基本天道；企業如人，必須有端正的品格作為基礎，才能永續經營；品牌是我們打造出一個與眾不同，為消費者所最愛的理念，我們的產品不但要能滿足消費者身心的需求，更要領導社會走向更好生活品質的未來。唯有品牌才能讓我們能夠創造價值，與眾不同；品味則是傳達我們不凡品格與卓越品牌的從容與優雅。

卓越不是來自某一個了不起的功績，而是底蘊於一個堅決及持續的良好工作習慣，對於我們所處的環境，我們設定各項指標，致力提升更高更好水平的經濟環境，對於消費者，我們從把關食安做起，展開食安防護網；對於員工，我們以家人相待，重視工作場所安全並保持良好勞資溝通；對於投資人，我們誠正經營，強化公司治理，提升資訊透明；我們以誠信正直的品格作為穩固基礎，展開企業品牌經營，傳遞為消費者所肯定的理念，並透過品味傳達企業品格與品牌，與社會共生共榮，回饋支持並鼓勵著我們的社會，三品企業是我們永續發展的根基，也是追求一個永不將就的執著！

## 總經理的話

# 穩健發展，邁向永續

總經理

## 侯榮隆



統一企業過去50年的營運，已奠定穩健發展的基礎，展望未來，我們已設定好清晰的藍圖，未來核心項目就是把食安、人才及品牌三大建設做好。

### 食安的保證

食安是我們的天職；紀律與預防是我們的管理方針，我們從最基礎的文化建設開始，讓同仁們了解「沒有食安，沒有統一」，持續推動食安基礎工作，從營運生產工廠的自我查核、到協力廠商的溯源管理。籌備多年的食安大樓在2017年初啟用，讓我們在食安管理能多一分的保障。此外，我們也在2016年捐贈衛生福利部食品藥物管理署食安基金，希望能為提升國人食安意識、改善國內食安環境及維護消費者權益盡一份心力。

### 人才的建設

人力素質的優劣直接影響到企業經營績效，招募及開發優秀的人才是企業掌握競爭優勢的重要策略。在公司邁入成立50年之際，要讓公司綻放活力，持續保有競爭力，唯有找對人、做對事、行對法！我們長久以來重視人才培育計劃，維持良好勞資關係，將人力資源積極轉為正面能量。未來將持續深耕人才，厚植實力，迎向未來挑戰。

### 品牌的優化

致力讓既有品牌展現優點，讓消費者體驗全新的活力，透過價值營銷提供消費者更多元的選擇。在消費者生活型態轉變的過程，我們與時俱進的調整產品結構，提供給消費者更有價值的選擇，使用更環保的包材，取得碳足跡認證，全面回應消費者的多元需求，也引領責任生產及責任消費的潮流。

與社會共生共榮是另一項我們長期努力的課題。我們千禧之愛基金會積極推廣健康意識，社福會將關懷送往社會需要的角落。

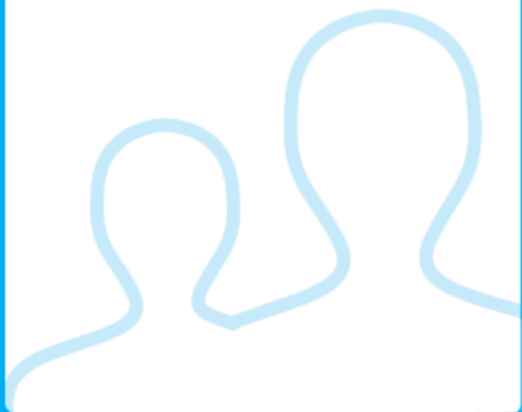
永續經營的路沒有盡頭，在面對世界變化越來越快速及不確定因素越來越多的挑戰，我們唯有謙卑自省，了解消費者的期待與需求，並與其積極溝通互動，才能創造更多的價值與社會正面的影響力。



# 2016年重點績效

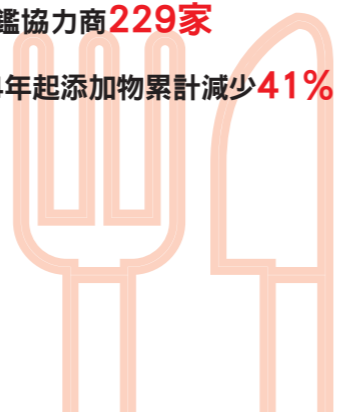
## 誠信企業

1. 榮獲 105 年台灣 **20 大國際品牌** 殊榮
2. 公司治理評鑑 **連續三年** 名列前 **5%**
3. 評選為天下雜誌「**最佳聲譽標竿企業**」
4. 合併稅後淨利達新台幣23,675百萬元，較前一年度**成長9.6%**



## 迎向食安新世代

1. 食安中心永康品管課實驗室由衛生福利部疾病管制署**獲頒楷模獎**
2. 獲第九屆TCSA台灣企業永續獎「**供應鏈管理獎**」
3. 獲PQCRA舉辦ICQCC國際品管圈大會的**競賽組金獎**
4. 獲中衛發展中心舉辦第29屆全國團結圈活動競賽**金塔獎及銀塔獎**
5. 獲先鋒品管學會第39屆全國金銀獎品管圈大會**金獎**
6. 獲先鋒品管學會第199、200屆全國品管圈發表**特優獎**
7. 實地評鑑協力商**229家**
8. 自2014年起添加物累計減少**41%**



## 維護綠色永續環境

1. 獲經濟部能源局「**節電楷模**」
2. 節能專案共**減少4,915噸CO<sub>2</sub>e** 排放量
3. 溫室氣體排放強度較去年**減少2.86%**
4. 廢棄物資源**回收率95.52%**



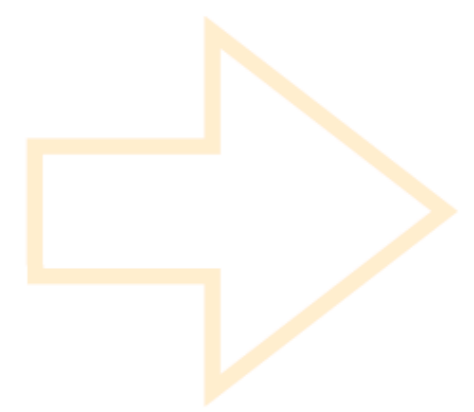
## 打造健康幸福職場

1. 獲得《Cheers》雜誌「**新世代最嚮往企業Top100**」中生活製造業**Top1**的殊榮
2. 獲體育署「**運動企業**」認證
3. 工會會員佔總員工人數 **99%**
4. 人均訓練時數33.6小時，蟬聯**台灣訓練品質系統(TTQS)金牌**
5. 職業傷害**發生0件**



## 開創健康快樂明天

1. 榮獲天下雜誌 **CSR企業公民獎**
2. 擴增國小營養專案至67間偏鄉國小，**總計2,400位學生受惠**
3. 連續八年舉辦預防醫學講座，**總共參與人次達2,697人**
4. 千禧i健康總計近**兩萬名**用戶，**累積8萬筆**以上紀錄

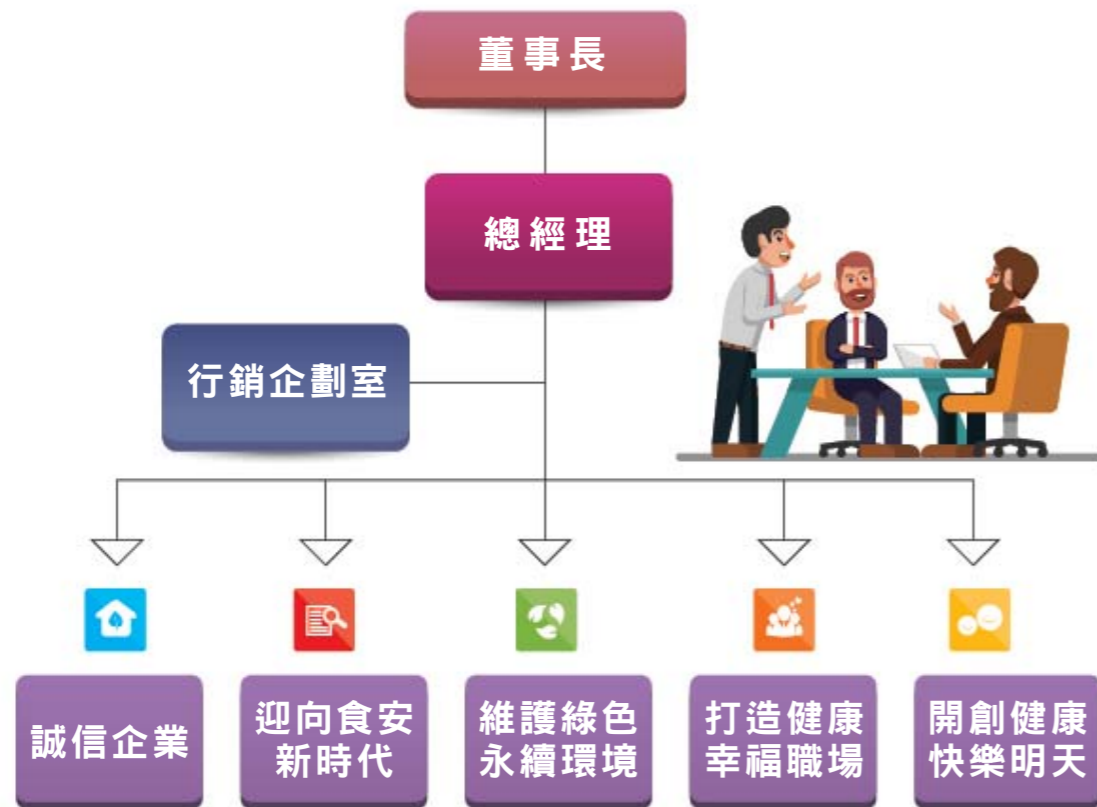


# 永續管理



## 永續管理單位

面對全球化、科技化的經營環境，我們體認到企業應善盡社會責任。我們依「統一企業社會責任實務守則」中所揭櫫的各項方向與目標，逐步在企業內部推展落實。我們在2010年成立CSR工作小組，進行有關企業社會責任議題之策略發展、績效追蹤與報告揭露，由總經理辦公室直屬的行銷企劃室專責統籌處理，並進行整體的內部與外部溝通與管理。相關議題同時透過業務協調會、擴大月會及專案會議向總經理報告。在會議中，經群主管及總經理判斷具重大性議題者，會由總經理或群主管向董事長報告，徵詢意見並獲取裁示。此外，環境與社會等重大CSR議題之總體績效，為各相關直屬之事業/機能群的最高主管之責任，並列為追蹤與考核事項之一。



## 永續價值鏈



## 2016年重大議題

我們瞭解利害關係人的需求與期望且適當回應，是企業永續發展的關鍵因子之一，所以我們透過以下四步驟完成辨識利害關係人及分析對統一企業具重大性之議題。我們每兩年對利害關係人直接進行關注議題調查，未執行外部調查時，我們透過內部檢視評估是否需要調整關注議題。重大議題經辨識後，我們於本年度報告書中提出具體回應及推動改善計畫。

### 一、鑑別及排序

## 01 辨識利害關係人

統一企業依據下列原則辨識出七類利害關係人：

- 利害關係人對統一的影響程度
- 統一企業對利害關係人的依賴程度

- 資金提供者(包括銀行、股東、專業投資人)
- 消費者
- 政府
- 員工
- 協力商
- 社區鄰里及其他
- 公益團體





經執行上述步驟後，統一企業2016年重大議題如下



## 二、確證

相關議題經重大性分析後，內部管理階層確認各重大議題，由各負責小組評估完整性及其影響的範疇、邊界、與蒐集報導期間，以符合及回應利害關係人關注之重要資訊與績效。各部門也依據完整性、回應性及利害關係人包容性原則編製本報告書，以確保重大議題之資訊以於報告書中確實揭露。

重大議題	組織內	組織外					G4考量面	對應章節/ 對企業的意義	SDG永續發展目標
	統一企業	資金提供者	消費者	協力商	政府	社區鄰里			
食品安全管理機制	✓	✓	✓	✓	✓		顧客的健康與安全	食品安全	12 RESPONSIBLE CONSUMPTION AND PRODUCTION
供應商管理	✓	✓	✓	✓			-	食品安全	12 RESPONSIBLE CONSUMPTION AND PRODUCTION
標示	✓		✓	✓			產品及服務標示	消費者行為改變	12 RESPONSIBLE CONSUMPTION AND PRODUCTION
節能減碳	✓			✓		✓	排放	氣候變遷 & 能源管理	13 CLIMATE ACTION
廢棄物減量	✓					✓	廢污水及廢棄物	廢棄物管理	6 CLEAN WATER AND SANITATION
經營績效	✓	✓					經濟績效	營運概況	8 DECENT WORK AND ECONOMIC GROWTH
職場健康與安全	✓						職業健康與安全	職業健康與安全	3 GOOD HEALTH AND WELL-BEING
勞資關係	✓						勞僱關係	人力資源發展	8 DECENT WORK AND ECONOMIC GROWTH
公司治理	✓	✓					-	公司治理	8 DECENT WORK AND ECONOMIC GROWTH
責任行銷	✓		✓				行銷溝通	消費者行為改變	12 RESPONSIBLE CONSUMPTION AND PRODUCTION
產品營養改善	✓		✓				健康及可負擔之食品	消費者行為改變	2 ZERO HUNGER 3 GOOD HEALTH AND WELL-BEING 12 RESPONSIBLE CONSUMPTION AND PRODUCTION

## 三、檢視

在編製完成報告書後，各部門持續進行報告書的檢視與審閱，以確保揭露之資訊與績效是否有不當或不實表達之疑慮；各部門也會參考審閱結果編製下一年度之報告書。



## 利害關係人

利害關係人對統一企業的意義

**資金提供者**

資金提供者支持統一企業穩定營運，我們有義務維持完善及透明的公司治理組織，建立誠信及負責的文化，實踐商業道德規範，營造公司和股東的長遠利益。

**消費者**

消費者是統一企業的主要營收來源，在食安意識抬頭、消費者行為改變的大環境下，重建消費者與社會的信任，符合消費者期待是統一企業的首要課題。

**政府**

對於統一企業而言，合法是最基本的義務，因此了解政府對食品業者的要求與期待，可確保統一企業的營運與法規遵循。

**員工**

員工在企業發展過程中扮演著關鍵的因素，尋找適當人才，並妥善規劃各項人才培育方案，持續與員工溝通並與員工一同成長，是統一企業重要方針。

**協力商**

協力商是統一企業的重要夥伴，亦是我們食安機制重要的一環，在互信基礎上，統一企業建立供應商管理政策及稽核機制以守護供應鏈食安品質。

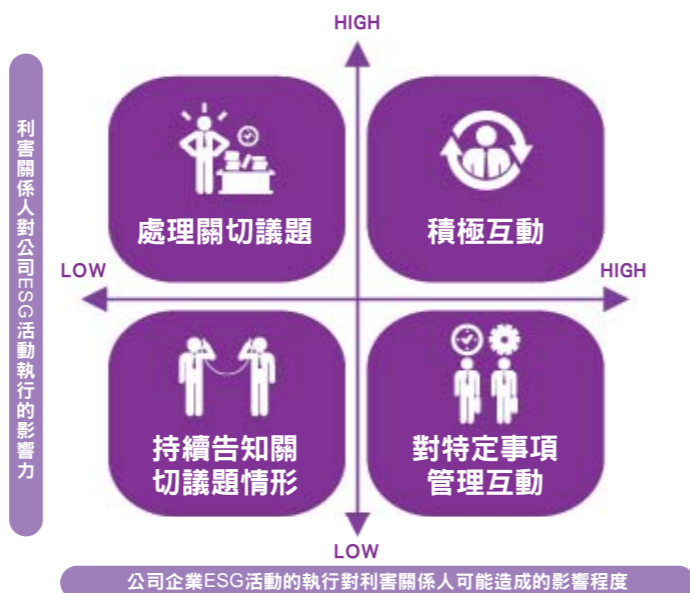
**社區鄰里及其他**

統一企業的茁壯仰賴社區鄰里的支持，因此與社區鄰里的充分互動及在地回饋是我們最基本的企業社會責任。

**公益團體**

公益組織所關注的健康與營養等議題，不僅與我們所屬產業密切相關，同時亦是我們積極投入的社會公益領域，公益組織是我們落實企業社會責任重要利害關係人。

依據辨識出之七類利害關係人及問卷回覆內容，檢視利害關係人及公司的環境、社會及治理活動的相互影響程度，依據各利害關係人的特性，設計及定義出不同的議合方式及溝通頻率。



各利害關係人最關注之前三項議題及議合方式：

利害關係人	關注議題	溝通頻率及方式
資金提供者	<ul style="list-style-type: none"> <li>經營績效</li> <li>食品安全管理機制</li> <li>責任行銷</li> </ul>	<ul style="list-style-type: none"> <li>每年召開股東會議</li> <li>不定期法人說明會</li> <li>依主管機關規定公告重大訊息</li> <li>定期公告財務報表/年報/CSR報告</li> <li>官網訊息揭露</li> </ul>
消費者	<ul style="list-style-type: none"> <li>食品安全管理機制</li> <li>標示</li> <li>產品營養改善</li> </ul>	<ul style="list-style-type: none"> <li>官網及品牌行銷網</li> <li>愛用者服務中心/0800客服專線</li> <li>定期公告CSR報告</li> </ul>
政府	<ul style="list-style-type: none"> <li>食品安全管理機制</li> <li>節能減碳</li> <li>廢棄物減量</li> </ul>	<ul style="list-style-type: none"> <li>定期法規查核</li> <li>響應社會公益活動/ 倡議</li> <li>協助相關規範制定</li> <li>定期公告CSR報告</li> </ul>
員工	<ul style="list-style-type: none"> <li>食品安全管理機制</li> <li>供應商管理</li> <li>標示</li> </ul>	<ul style="list-style-type: none"> <li>各項管理辦法、獎懲異動公告</li> <li>定期勞資溝通會議/ 企業工會</li> <li>訓練中心/ 內部徵才/ 員工輪調</li> <li>定期召開福利委員會及公告財務報表</li> <li>定期發布統一月刊/CSR報告</li> <li>總經理信箱</li> </ul>
協力商	<ul style="list-style-type: none"> <li>食品安全管理機制</li> <li>經營績效</li> <li>產品營養改善</li> </ul>	<ul style="list-style-type: none"> <li>定期溝通會議</li> <li>輔導機制/ 稽核管理</li> <li>電子採購系統/ 公開招標</li> <li>定期公告CSR報告</li> </ul>
社區鄰里及其他 (如學術、評比機構)	<ul style="list-style-type: none"> <li>食品安全管理機制</li> <li>勞資關係</li> <li>標示</li> </ul>	<ul style="list-style-type: none"> <li>參與外界評比</li> <li>參與研究計畫/研討會</li> <li>官網/品牌行銷網溝通</li> <li>定期公告CSR報告</li> </ul>
公益團體	<ul style="list-style-type: none"> <li>責任行銷</li> <li>減少食物浪費</li> <li>食品安全管理機制</li> </ul>	<ul style="list-style-type: none"> <li>參與公益活動</li> </ul>





## 營運概況

### 1.1 統一企業

• 企業名稱	統一企業
• 成立日期	民國 56 年 8 月 25 日
• 總部位置	台南市永康區鹽行里中正路301號
• 資產總額	新台幣\$153,867,940 (仟元)
• 資本額	新台幣\$56,820,154 (仟元)
• 營運地區	亞洲、美洲
• 股東人數	119,392(截至2016年底)



### 1.2 經營績效

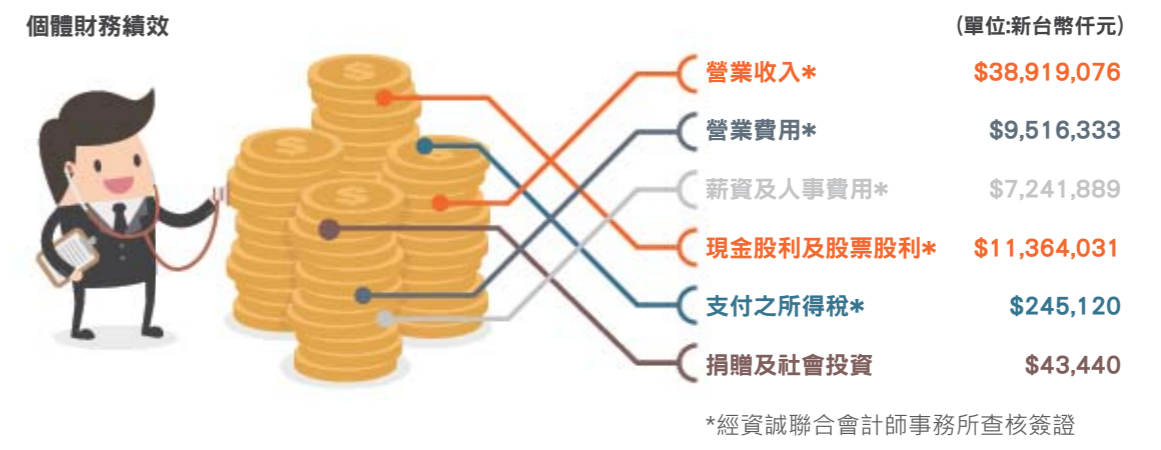
統一企業的經營成效持續穩健成長，2016年榮獲富比士(Forbes)「全球千員領導企業」中一員，其中年營業額、獲利、資產總價值及市值都表現亮眼。為求持續突破，統一企業持續全方位的經營策略，對內強化管理運籌、嚴守紀律、善盡社會責任，對外紮實經營品牌與深耕市場，更利用兩岸合作成功經驗，整合兩岸資源，以大中華地區為基地，向外輻射，相繼在泰國、印尼、越南、菲律賓等地投資設廠，建構全球化的品牌與行銷網絡，發揮集團內企業『資源共用、利益共榮』的最大綜效，建構最具競爭力的事業集團，實現立足亞洲胸懷世界舞台目標！

2016年詳細營運財務績效請於公開資訊觀測站參閱本公司合併及個體財務報告。

# 1

## 誠信企業

- 營運概況
- 公司治理
- 風險管理



### 1.3 主要產品營收佔比



### 1.4 外部組織倡議

統一企業積極參與外部組織協會，透過同業與異業的學習交流，發展互助合作的關係。於2016年，統一企業持續參與中華民國工商協進會、海峽兩岸經貿文化交流協會、台灣董事學會、兩岸企業家峰會、海峽交流基金會、中華民國企業永續發展協會與台灣優良食品發展協會，並於重大會議中，作為企業代表提出意見及建議討論。

理事 23 席  
監事 3 席



### 公司治理

#### 1.5 公司治理為何重要?

面對快速變化的環境，若利害關係人對企業缺乏信任，將會影響企業的永續經營。為建立與利害關係人間的相互信任，統一企業承諾實踐公司核心理念，維持完善及透明的公司治理組織，建立誠信及負責的公司文化，遵守法律規定，落實我們的責任，營造公司和股東的長遠利益。



#### 1.6 統一企業如何因應公司治理帶來的潛在風險?

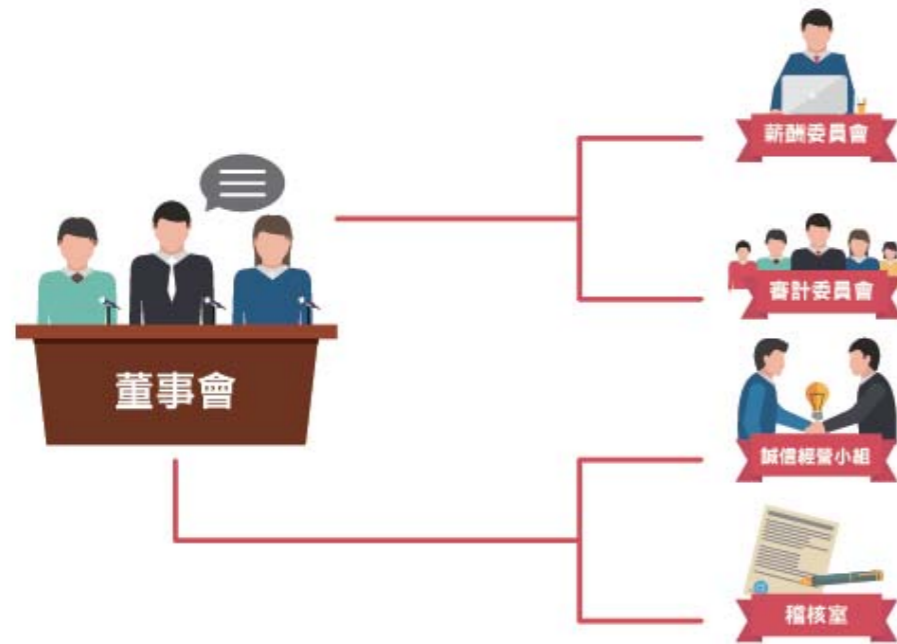
為建立健全公司治理機制，我們依下述原則辦理，期以國際最高標準之模式落實公司治理：

- 1.重要資訊之即時揭露。
- 2.董事會與經營團隊之良性互動與制衡。
- 3.維持一定比例之獨立董事席次。
- 4.設立審計委員會，確保會計師之獨立性與公平性。
- 5.設立薪資報酬委員會，訂定並定期檢討董事及經理人績效評估與薪資報酬之政策、制度、標準與結構，定期評估並訂定董事及經理人之薪資報酬，以強化公司治理。
- 6.具體明確的股利政策。
- 7.股東會議案逐案票決並採電子投票行使表決權，充分落實股東權利之行使。
- 8.遵循公司治理守則，秉持誠信經營原則並落實內部稽核之機制。



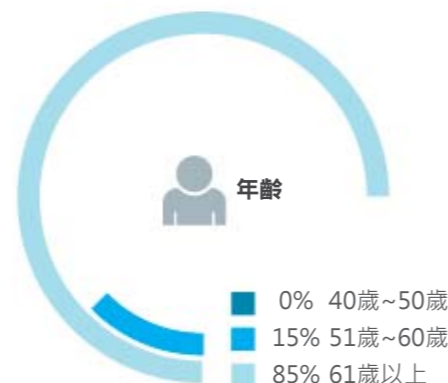
#### 1.6.1 強化治理結構

統一企業持續建立完善的治理體制，除設有審計委員會、薪酬委員會及誠信經營推動小組，另設有稽核室，負責執行內部稽核業務，對各項潛在之風險協助進行控管，統一企業並連續三年度榮獲公司治理評鑑全上市上櫃公司前百分之五之公司的殊榮。



### 董事會

本公司依章程規定設董事十三人，由十位董事及三位獨立董事組成，包含三位女性董事在內，董事成員除具備基本商務與財務之經驗與專業外，也擁有其他領域的多元化背景。於2016年至2017年3月底，董事會共計召開7次，董事平均出席率為91.2%。董事們亦積極進修，增進治理能力，合計共進修87小時，主題涵蓋全球佈局與跨國營運規劃、企業如何因應現代白領犯罪、公司治理趨勢、談獨立董事法律責任之探索。



### 審計委員會

審計委員會係為監督公司財務報表之允當表達、簽證會計師之選(解)任及獨立性與績效、公司內部控制之有效實施、公司遵循相關法令及規則和公司存在或潛在風險之管控。本公司於2016年至2017年3月底，共計召開8次審計委員會會議，委員會成員親自出席率為100%。



### 薪酬委員會

薪資報酬委員會，以善良管理人之注意，忠實履行「訂定並定期檢討董事及經理人績效評估與薪資報酬之政策、制度、標準與結構」暨「定期評估並訂定董事及經理人之薪資報酬」之職權，並將所提建議提交董事會討論並做成決議。薪資報酬委員會根據其專業，依本公司之經營績效與組織經營對於社會與環境之影響，來評核董事與經理人的薪酬，以深植統一的企業倫理與文化，追求永續經營。於2016年至2017年3月間共召開4次薪酬委員會會議，委員會成員親自出席率為100%。

### 誠信經營推動小組

誠信經營推動小組負責誠信經營政策與防範方案之推動及監督執行，每年向董事會做履行情形、採行措施及推動成效報告。目前已訂定相關政策，包括「誠信經營守則」、「誠信經營作業程序及行為指南」及「社會贊助/捐贈審核作業管理辦法」等，對於誠信經營之作業程序、行為指南、違規之懲戒及申訴制度均有規範，且逐一落實執行。對外部活動，於往來交易對象的契約中明訂誠信行為條款，加強規範交易對象的誠信紀錄。我們亦設有溝通管道及舉報機制，並確保檢舉人不因檢舉而遭受不當處置。在受理檢舉案後詳細調查原因，並積極落實改善計畫。2016年間，我們並無接獲任何違反貪腐、賄賂、誠信經營、其他行為準則及涉及政治獻金之案件。

2016年度與誠信經營相關之稽核報告計125份，受查單位均已針對查核發現提出改善方案，建立相關防範措施，稽核室並定期追蹤其改善情形

### 稽核室

依風險評估結果擬訂年度稽核計畫，包括每月應稽核之項目並確實執行，據以評估公司之內部控制制度，並檢附工作底稿及相關資料等作成稽核報告。稽核工作之方向及重點將配合企業願景與策略發展思維來運作，站在企業永續發展的角度，協助並促進公司治理程度之提升。

### 1.6.2 重要資訊之即時揭露

我們平等對待股東，透明公開組織財務及非財務的資訊。

- (1)財務資訊：每季發布中文及英文財務報告，並公告於公開資訊觀測站。年報、股東會議事手冊及股東會議事錄，均備有中英文版本，以利本國及外國投資人使用。
- (2)非財務資訊：依據GRI及上市公司編製企業社會責任報告書作業辦法編製，並公告中文版本於公開資訊觀測站，另亦於本公司企業社會責任網站專區公告英文版本，以利各方利害關係人使用。同時，我們亦連續7年填報英國碳揭露專案(CDP)問卷，以透明揭露溫室氣體管理情形。
- (3)其他：對於董事會重要決議、公司規則規程(如章程、董事選舉辦法等)，我們均同步準備中文與英文版本，公布於公司官網，供使用者參閱。

## 風險管理

### 1.7 風險管理為何重要?

對於近年的食安事件、氣候變遷及人口老化等內外環境產生的風險，我們策略從公司核心理念出發，依據嚴謹的評估分析，考量環境社會衝擊、成本效益、增進企業信任度與落實對利害關係人的承諾，訂出最適因應對策。

### 1.8 統一企業如何進行風險管理?

我們的風險管理係從組織中各職責單位進行潛在風險之辨識、分析風險影響、評估及決定對策。依風險的特性與影響層級，予以集中管理與分層執行，以有效掌控風險。



(請詳本公司個體及合併財務報表之分析)

統一企業為因應未來的風險與挑戰，將固守企業經營理念實踐，堅持「品質好」、「信用好」、「服務好」、「價錢公道」及「創新求進」，並將「品牌管理」設為首要核心戰略，嚴格控管食品安全風險，持續監控環境衝擊，全力推動人才多元政策，通過完善的管理方案，有效控管各種風險，積極深耕企業價值。



### 價值創造流程



每年兩次的「工程師專案改善成果發表會」為例，此活動已邁入第九年，以食安、工安、環安的維護為主旨，參與的工程師貢獻於改善現有技術、打破瓶頸、推廣預防勝於治療，並於每屆發表會中積極提出專案改善，利用現場實際觀摩交流與學習的機會，推動統一企業上下傳承、平行切磋、世代交流的機會，並強調風險控管文化，傳達預防勝於治療的因應對策。





# 2

## 迎向食安新世代

- 食品安全
- 法令變化
- 消費者行為改變



## 迎向食安新世代



### 食品安全

#### 2.1 食品安全為何重要?

近幾年食安事件仍層出不窮，造成消費者對食品業者失去信任，對於食品產業更是造成難以估算的傷害與衝擊，我們深刻體認到強化食品安全機制，重建消費者與社會的信任是統一企業的首要課題。在社會與消費者對食品業的期許也愈來愈高的現在，「沒有食安，沒有統一」- 是統一企業首要目標。

#### 2.2 統一企業如何因應食品安全帶來的風險?

食品安全風險的來源，我們從價值鏈著手進行分析，辨識出可能的風險因子，並執行嚴格管控。

### 價值鏈風險管理



#### 2.2.1 Clean label與原料管理

在高度工業化的時代，一項產品往往有數十項原料及添加物，當原料數量越多時，不可控因子增加，食安風險也越大。此外，近年社會大眾健康意識高漲，訴求零添加及減少添加物的產品需求。考量到食安風險與產品需求，配合聚焦經營策略，我們自去年開始「clean label」計畫，大幅減少使用添加物，或採用天然食材取代，降低食安風險。



## 防範食品原料摻假及建立防偽檢驗技術流程



## 2.2.2 協力商管理機制

過去供應鏈是建立在與供應商的互信基礎上，然而多次的食安事件，台灣食品供應鏈重新建構，統一企業也建立供應商管理政策及各種稽核機制，期能帶動供應鏈食安品質。

## 供應商管理政策

- 原物料必須向經過評鑑小組(包括採購、研究、生產及食安中心等部門)評鑑合格後之協力廠商採購。
- 協力廠商必須在政府建置的「食品業者登錄系統」中完成登錄。
- 食品原物料協力廠商及接觸食物之包材協力廠商須取得ISO 22000或FSSC 22000食品安全管理系統認證。
- 合約包含企業社會責任條款，包括企業營運之方式應符合道德、法律及公眾要求之標準，並考量協力廠商對社會和自然環境所造成之影響，如涉及違反企業社會責任之政策時，得隨時終止或解除合約。

## 審核機制

對於協力商，按其風險程度，目前有四種審核機制，說明如下：

審核機制	目的	對象	定期/不定期
文件審查	協力商作業是否符合統一企業規範	<ul style="list-style-type: none"> <li>• 未經加工製造的農畜水產原料協力廠商</li> <li>• 未與食(產)品直接接觸之外包材協力廠商</li> </ul>	定期
實地評鑑	協力商作業是否符合統一企業規範	<ul style="list-style-type: none"> <li>• 國內食品製造商</li> <li>• 國外製造商</li> <li>• 貿易商</li> </ul>	依風險決定查核頻率
品管課訪查	維護原料品質		不定期
食安稽核組稽核	特定查核主題		不定期，採無預警查核

## a. 實地評鑑

我們訂有「協力商評鑑程序<sup>註1</sup>」，對於不同協力商依其風險程度訂有不同評鑑項目，說明如下：



於2016年底，所有協力廠商<sup>註2</sup>家數為563家，適用協力商評鑑程序之協力廠商為372家，執行實地評鑑國內協力廠商<sup>註3</sup>家數為229。



評鑑合格者係分數達60分以上，且無嚴重缺失<sup>註4</sup>為合格，本年度評鑑結果如下表所示：

類別	合格家數	未列入合格家數
現有協力廠商	201	2
2016年新增協力廠商	25	1
合計	226	3

評鑑後協力廠商需完成「原物料協力廠商實地輔導改善追蹤表」，於一週內進行缺失改善回覆。經審核未列入合格名單的協力廠商，如欲再列為新協力廠商至少需等一年後，並經重新實地評鑑合格。但協力廠商若違反相關刑罰(含罰金裁處)，即不得申請重啟評鑑。

自去年起新增國外協力廠商或現有貿易商之國外上游原物料供應廠商實地評鑑，2016年共評鑑現有供應商147家，執行結果全數合格。

註1：參照「食品良好衛生規範準則」及「食品安全管制系統準則」訂定。

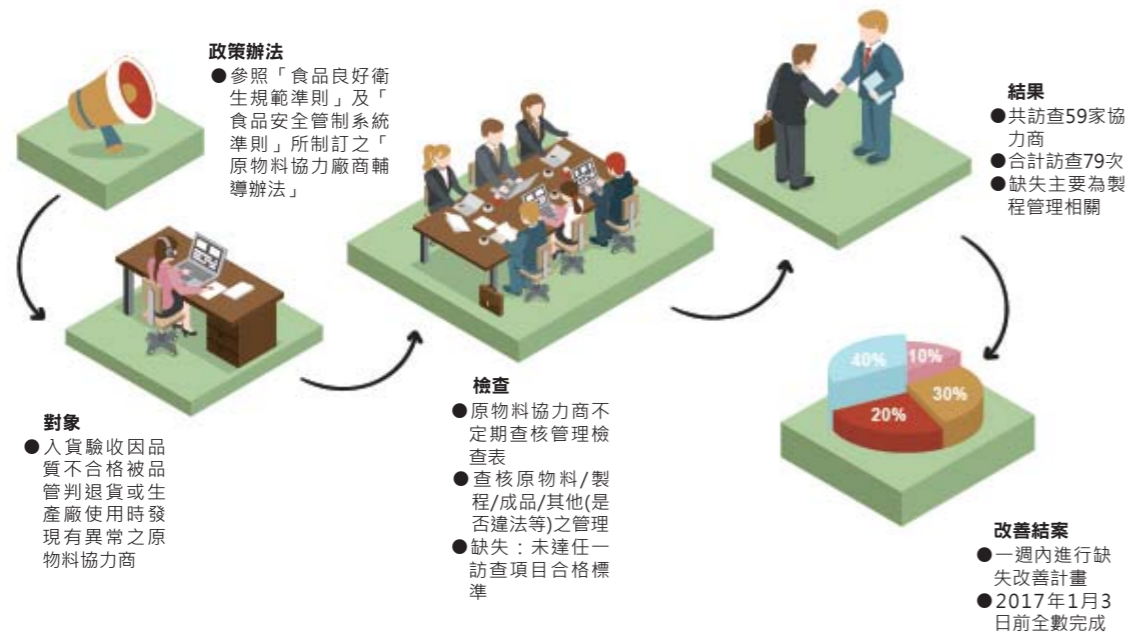
註2：2016年有交易之食品及食糧類供應商，包含不屬協力商評鑑程序規範之協力商。

註3：排除提供生乳(酪農)、未與食材接觸的包材及自辦進口之小麥與麵粉之協力廠商家數。

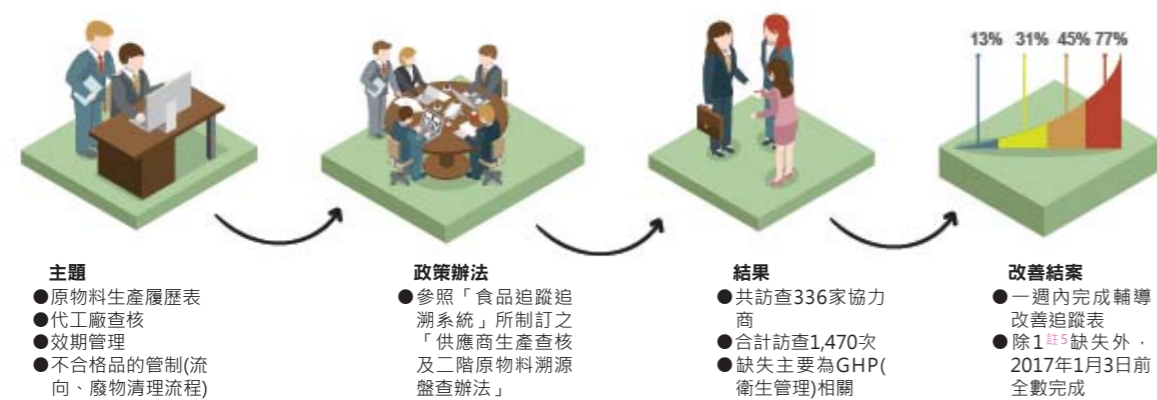
註4：如食品安全衛生管理系統是否失效、食品是否有立即性的安全危害且可否立即改善。



### b. 品管課訪查



### c. 食安稽核組稽核



註5：該項缺失為2016年12月評鑑之缺失，因其改善措施擬進行硬體建設，因此所需之改善時間較長，已於2017年3月完成。

## 2.2.3 食安組織與文化

### a. 食品安全委員會

依據「食品安全委員會組織及運作管理程序」所成立之食品安全委員會，由總經理負責召集食安會議，集合食安中心、採購部、流通群、中央研究所、技術群、愛用者服務中心及各事業群等主管，每季至少召開一次，針對統一企業全公司內部各單位或統一集團內各公司所有產品之食品安全及品質管理相關事項予以檢討及議決。

食品安全委員會				
供應鏈管理組	流通/商品管理組	製程管理組	研發/標示管理組	食安稽核組
負責原物料供應鏈，包含原物料供應商(含OEM、ODM)等食品安全及品質之檢討。	負責產品流通(運輸及倉儲管理)、銷售公司、經銷商及銷售公司代理銷售之商品等相關事項之食品安全及品質之檢討。	負責研發、OEM、ODM及產品包裝標示、原料、包材、食品添加物等相關事項之食品安全及品質之檢討。	負責製造廠、代工廠製程相關事項及加工助劑等之食品安全及品質之檢討。	負責協力廠商、生產廠、代工廠及關係企業等之食品安全稽核工作。
2016年食安會議次數統計表				
於2016年間召開36次會議(含2次東南亞食安會議)，所做的重大決議影響全公司產品類別100%。				

### b. 食安專線

統一企業對產品安全及標示內容設立「同仁共同參與及維護產品安全辦法」，鼓勵同仁對統一集團目前所有販售商品，其廣告、標示、成份有任何疑慮或認為與法令規範有所抵觸者，可透過專線或信箱向公司反應。反應案件由稽核室受理，再由食安委員會召集相關單位進行調查，並依投訴內容是否重大，由各權責主管覆核並採取後續行動。對於反應之同仁我們提供保護及獎勵，目前獎勵金額最高達五百萬元。2016年間，共有6件關於標示之反應，由食安委員會查證並對內宣導，且於當年度完成相關優化註6暨結案。

## 2.2.4 食安能力

### a. 食品專業能力

鼓勵同仁增進食品專業能力，訂有「專業證照獎勵暨津貼辦法」，適用於公司所有同仁(涵蓋所有產品類別)，同仁若取得相關食品證照可領有津貼，2016年底，同仁具備專業證照情形如下：

2016年專業證照統計表



註6：優化係完成食安委員會與反應案涉及之相關單位所討論決議之改善。其影響所有產品類別(100%)。





### b.食安教育訓練

為了提升同仁們的食安意識及增進對於食安的专业知識，近二年執行食品安全衛生管理及檢驗相關課程，符合內部教育訓練辦法完成食安相關訓練情形如下：

食安教育訓練表

	2016年	與上一年度相比成長率
訓練總時數	41,038	16.2%
訓練人次	17,711	40.2%

### c.食安檢驗能力

我們在永康總部設有食安中心實驗室，各生產總廠則設有品管實驗室。我們具備符合國際認證標準ISO17025之實驗室，並取得TFDA(台灣食品藥物管理署認證實驗室)及TAF(財團法人全國認證基金會)之雙認證。2016年度品管課及食安中心彙總原物料及成品檢測項目為204大類，包含一般物性、化性與食安因子相關檢測項目(下表489項)。其檢驗方法除經TFDA或TAF之認證外，係參照行政院衛生福利部與經濟部標檢局訂定之方法或國際間認可之檢驗方法(如AOAC)。

食安中心永康品管課實驗室2016年經衛生福利部疾病管制署評定符合實驗室生物風險管理規範，獲頒楷模獎，未來食品安全實驗室更擴大與國際大廠(如瑞典商Tetra Pak利樂包裝公司)合作，將食品安全的維護提升至國際級水平。

自2014年8月起，我們斥資10億元興建食安大樓，已於2017年1月完工並啟用，具備完善的實驗室空間與動線規劃，食安中心實驗室將於食安大樓內作業。未來我們將繼續投入經費，提升檢驗能力，並秉持資源共享及共同維護台灣食安責任，提供服務於尚無法購置設備或無資源可執行食品安全檢驗的中小企業。

**統一實驗室取得TAF與TFDA測試檢驗認證項目達489項，包括農藥殘留、動物用藥、重金屬、塑化劑、微生物、防腐劑、營養成分等**

台灣食品藥物管理署(TFDA)及財團法人全國認證基金會(TAF) 認證項目一覽表

實驗室	TFDA 認證項目	TAF 認證項目
食安中心實驗室	<ul style="list-style-type: none"> <li>氯黴素類 4 項</li> <li>硝基夫喃代謝物類 4 項</li> <li>抗氧化劑 5 項</li> </ul>	<ul style="list-style-type: none"> <li>乙型受體素類 20 項</li> <li>氯黴素類 4 項</li> <li>黃麴毒素類 5 項</li> <li>硝基夫喃代謝物類 4 項</li> <li>抗生素及其代謝物類 16 項</li> <li>四環黴素類 7 項</li> <li>塑化劑類 18 項</li> <li>重金屬 19 項</li> <li>農藥類 314 項</li> <li>離子型抗球蟲藥 5 項</li> </ul>
品管實驗室	<ul style="list-style-type: none"> <li>微生物 9 項</li> </ul>	<ul style="list-style-type: none"> <li>微生物 29 項</li> <li>毒素 1 項</li> <li>一般成分 8 項</li> <li>防腐劑 17 項</li> </ul>

註7：僅有台中總廠(飼料廠)與2016年新成立之湖口園區品管課未取得實驗室認證。湖口品管課預定2017年取得TAF認證。



2016年成品及原物料檢驗異常表

異常率	2016年
成品	0.17%
原物料	0.59%

(異常件數 / 總測試件數)

2016年度食安控管費用統計表

2016年度	2016年度
食品安全控管費用 <sup>註8</sup>	325.9百萬元
佔個體財務報表營業收入淨額比率	0.8%
研發與檢驗設備之投資支出 <sup>註9</sup>	155.7百萬元

註8：食安中心單位費用，包括檢驗費、人員薪資費用、實驗室費用及折舊費用等。  
註9：包含中研所、食安中心及技術群設備投資。

### d.追蹤追溯系統建置

食品追蹤追溯係指廠商在品質管理系統中，透過適當的方式記錄，此記錄必須包含採購、加工流程、出貨等項目，且需遵守法令及顧客之要求，並以最終產品批次識別作為依據。為了能從源頭掌握風險，我們自願建置追蹤追溯系統，公司依據參照「食品及其相關產品追溯追蹤系統管理辦法」所制訂之「食品追溯追蹤作業規範」執行追溯追蹤，其他產品品項(不含畜水產飼料)已建立自上一階原物料進貨廠商到下一階成品出貨客戶之書面或電子文件追溯追蹤資料。

國內法規亦有規範，在2016年底，已依據「食品及其相關產品追溯追蹤系統管理辦法」法令規範要求完成建置追溯追蹤系統之產品品項數共計228項，佔所有食品類產品品項(不含畜、水產飼料)數為46.91%。依據法令規範要求完成建置追溯追蹤系統之產品皆已100%完成。相關完整資訊已上傳至衛生福利部「食品追溯追蹤管理資訊系統(非追不可)」(<http://ftracebook.fda.gov.tw>)。

#### 2.2.5 生產管理

我們已取得 HACCP(危害分析重要管制點)、CAS(台灣優良農產品)、ISO 9001(品質管理系統)及 TQF(台灣優良食品發展協會)與 ISO 22000(食品安全管理系統)各項認證。於2016年起開始導入 FSSC 22000(Food Safety System Certification)，並計畫於未來三年逐步增加認證廠區，以更高規格與國際接軌。

**FSSC 22000以ISO22000為基礎，具更高規格要求，並為全球食品安全倡議(Global Food Safety Initiative)認可的管理機制**

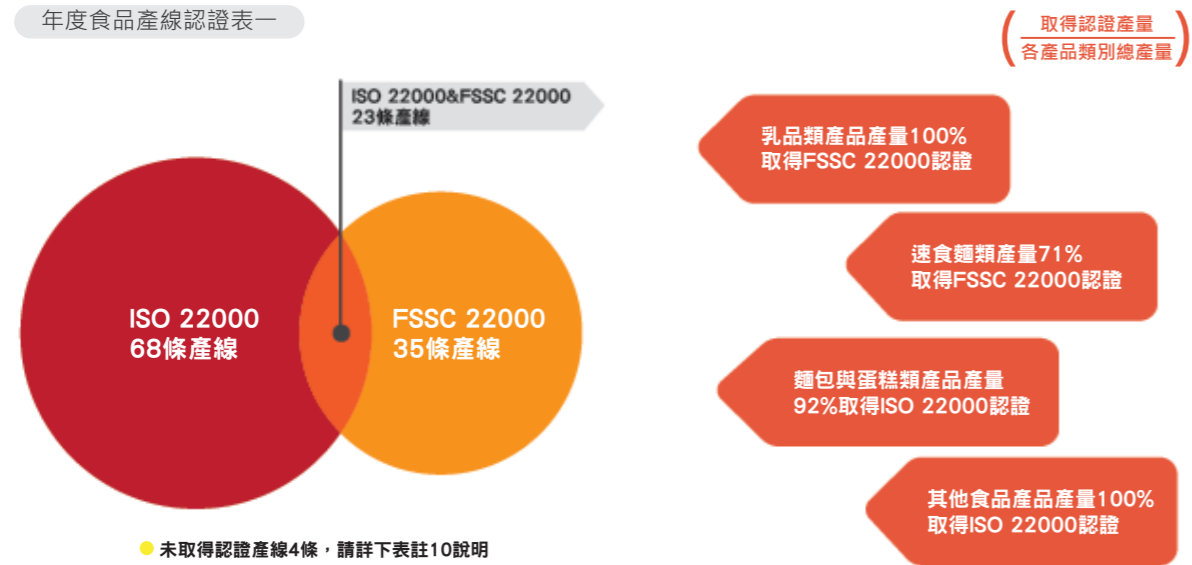




### a.國際食品安全管理系統(ISO 22000與FSSC 22000)

2016 年度，我們共有 84 條食品產線，取得認證情形如下：

年度食品產線認證表一



年度食品產線認證表二

總廠區	食品產線數	驗證項目	
中壢總廠	17	ISO 22000：麵包、冷凍麵糰、蛋糕	
楊梅總廠	19	ISO 22000：飲料、礦泉水、冰塊	FSSC 22000：乳製品、冷藏飲料、豆奶、甜點(布丁)
湖口園區 <sup>註10</sup>	6	ISO 22000：冰塊	-
台中總廠 <sup>註11</sup>	-	-	-
永康總廠	11	ISO 22000：食用油脂、麵粉、速食麵、麵條、調理軟袋(料理包)、米粉、休閒食品	FSSC 22000：麵粉、速食麵、麵條、調理軟袋(料理包)、米粉、休閒食品
新市總廠	31	ISO 22000：飲料、乳製品、冷藏飲料、豆奶、甜點(布丁)、肉製品、冰品、冷凍(藏)調理食品、水產加工品	FSSC 22000：乳製品、冷藏飲料、豆奶、甜點(布丁)
合計	84		

註10：湖口園區未經驗證之4產線(烘焙與速食麵產線)與已取得ISO22000驗證之2產線(冰塊)，預計2017年6月通過FSSC 22000驗證。

註11：台中總廠僅生產飼料，自2016年2月起，已移回永康飼料廠生產。

### b.自我管理

食品廠管理 - 我們參照「食品良好衛生規範準則」，訂有「內部食品工廠品質稽核程序」以執行三級管理查核機制，降低食安風險及尋求優化流程的機會，落實全體廠區食品製程衛生管理。

2016年第二級查核執行結果表



### 第二級查核執行情形

食品生產廠總廠數 A	22
查核生產廠數 B	22
查核廠數及影響產品比例 A/B	100%

### 第三級查核執行情形

食品生產廠總廠數	22
技術群複核生產廠數	8



飼料廠管理 - 我們參照 ISO9001 與 ISO22000，訂有「內部品質暨食品安全稽核程序」以執行飼料廠管理。我們僅有一飼料生產廠，於 2016 年完成內部查核，執行比率為 100%。

### 2.2.6 關係企業查核

統一集團內關係企業從上游的原物料進口、食品製造到下游的零售通路，橫跨食品產業鏈。希望透過建立集團一致的食安管理機制，推動食品產業發展，因此每年初建立關係企業年度稽核計畫，並按「關係企業食安系統評鑑稽核表」進行關係企業稽核。2016 年執行稽核關係企業為統一超商、統一生機、統健、統藥、統清、統萬與德記洋行，共 7 家關係企業。

關係企業食安系統評鑑稽核項目圖表



未達任一稽核項目最高 5 分標準即產生稽核缺失，對於缺失事項，我們亦持續追蹤關係企業是否完成改善。





### 2.2.7 食品安全保護基金

在油品事件後，我們承諾將使用污染油品的產品退費後，捐贈衛生福利部食品安全保護基金(以下簡稱食安基金)，已於退費計算完成後當年度提列準備；於2016年5月，於食安基金相關配套作業建置完成後，捐贈30百萬元食安基金。未來食安基金將用於提供消保團體因食品事件提起消費者團體訴訟所需費用的補助，及特定食品衛生安全事件之人體健康風險所需研究經費等補助，我們希望能拋磚引玉，讓更多食品業者及社會大眾重視及了解食安議題。



### 法令變化

### 2.3 法令變化為何重要?

食品法規種類眾多，加上法規隨時代的變動，增加法令遵循困難度，稍有不慎，不只可能造成退貨等財務面損失，更可能因觸法傷害商譽。對於統一企業而言，合法是最基本的義務，也是消費者和社會信任的基礎。

### 2.4 統一企業如何因應法令變化帶來的風險?

統一企業適用的法規主要為衛生福利部食品藥物管理署公告食品安全衛生管理法及施行細則等法令，所遵循之食品安全衛生管理相關法規可參照(<https://consumer.fda.gov.tw/Pages/List.aspx?nodeID=518>)。為了及時因應法規變動，我們訂有「產品法規變動管理程序」，透過各單位的協同運作，以即時因應法規的變動，確保產品的安全、衛生及品質等能符合法令規章，避免損及消費者健康及公司商譽。

風險	管理
未及時掌握法規/產業訊息變化	法規鑑別系統 食品安全中心快速預警系統
違反法規情事再發	違法案件專案管理



#### 2.4.1 法規鑑別系統

法規鑑別泛指對公司所有的產品，其安全、衛生及品質、檢驗方法等相關之法令規章等正式變動，是否須採取因應措施之評估工作。

#### 法規鑑別流程



**2016年執行情形**  
 • 啟動法規鑑別件數：78件  
 (已於2017年3月全數結案)

### 2.4.2 食品安全中心快速預警系統

食品安全中心快速預警系統(FSCRA)：每日收集所有與統一企業集團產品相關的下列資訊，並即時通報各權責單位，透過快速預警通報使相關單位能提前並即時因應，做好食品、美粧、藥粧與飼料安全之管理。



#### 2016年食品安全中心快速預警系統(FSCRA)通報件數表



2016年通報件數	366
需追蹤件數 <sup>註12</sup>	103
完成追蹤比例 <sup>註13</sup>	100%
影響產品類別比例	100%

註12：若為產業動態等與品質無關訊息，為不需追蹤盤點項目。

註13：2017年2月底前完成追蹤暨結案。

### 2.4.3 違反法令案件專案管理

合法是我們對於自己的最低要求，對於任何違反法規的事件，我們研究起因並發展對策，確實執行改善措施以避免再發生。

#### 2016年違反法規案件及對應改善措施表

主要原因	處分內容	違反法規	改善措施
茶裏王濃韻日式綠茶 咖啡因超標(咖啡因含量已逾公司自訂廠規數值)	裁處罰鍰30,000元	健康食品管理法第13條	建立咖啡因含量預警通報機制

上開案件經改善措施執行後，未再發生相同不合法令規定之情事。

### 消費者行為改變

### 2.5 消費者行為改變為何重要?

根據資誠聯合會計師事務所20th全球CEO survey，消費者行為改變為CEO們認為最大的挑戰。台灣2016年65歲以上人數已達310萬人，占總人口比例達13.20%；在台灣逐漸邁入老年化社會的同時，如何因應消費者對於健康意識與環保訴求更是近年來的熱門議題，我們必須與市場需求精準對焦，才能跟上時代脈動！





## 2.6 統一企業如何因應消費者行為改變帶來的風險?

風險	管理
消費者誤解產品資訊	<ul style="list-style-type: none"> <li>產品標示小組</li> <li>愛用者服務中心</li> </ul>
不了解消費者需求	<ul style="list-style-type: none"> <li>回應市場需求</li> <li>回應健康訴求</li> <li>回應基因改造原料使用情形</li> <li>回應不同族群的營養需求回應環保訴求</li> </ul>



### 2.6.1 產品標示小組

產品標示為消費者第一手能取得的產品資訊，關於產品標示，我們秉持資訊透明及不渲染的方式，為了能讓消費者對產品有正確的認識及避免誤解，我們設有「產品標示審核小組」，以國家法規為最低標準，對所使用的所有原料成分，一律完全及忠實標示。亦訂有內部規範「廣宣指南」，用以進行包裝標示及廣告宣傳製作物的用語審核。

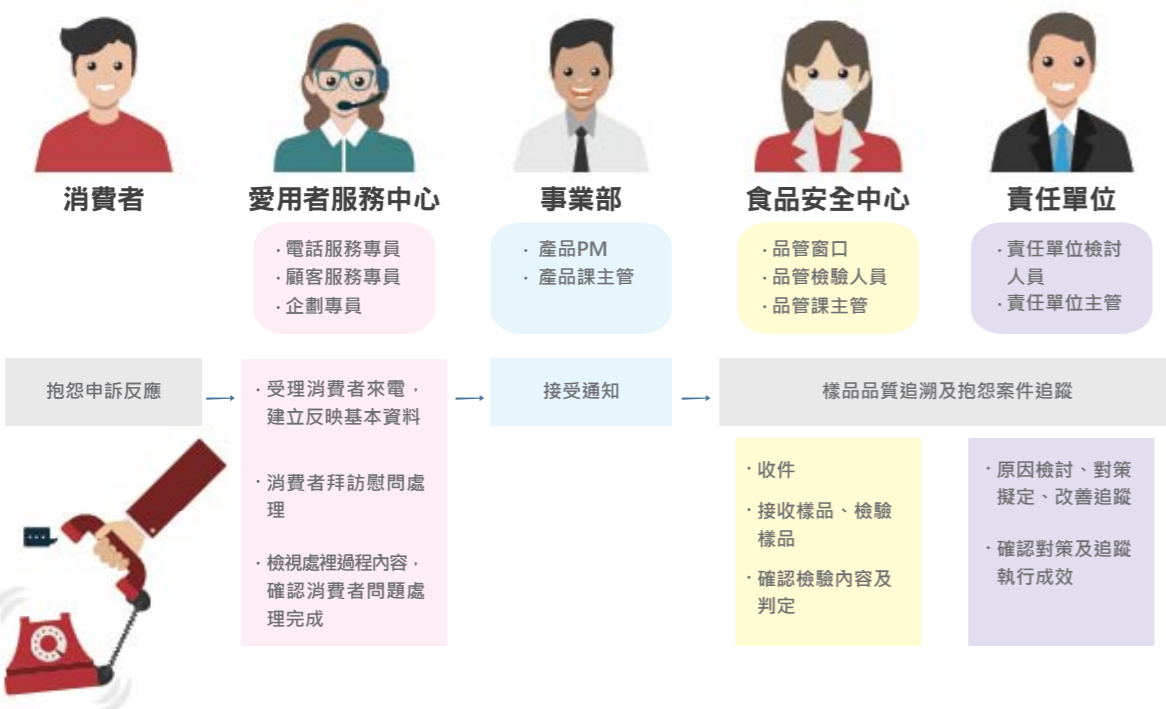


廣宣指南中  
禁止用語

天然、100%/絕對/完全、第一/唯一、頂級、無添加、獨家、純正/純淨、強調產地、零/無負擔等。

### 2.6.2 愛用者服務中心

愛用者服務中心透過多元管道(0800專線、官網、服務信箱、通路回饋等)傾聽顧客聲音，以「來電後1小時內主動聯絡，一般客訴24小時處理結案」為目標，提供消費者產品諮詢及服務，並蒐集消費者對於產品使用之意見，將有建設性的意見，透過系統化管理轉化為實際優化行動。



愛用者服務中心客訴處理結案後會進行滿意度調查，以評估消費者對服務人員處理之滿意度，藉此改善並提供更完善的服務。



### 2.6.3 回應市場需求

隨著時代變遷，網路時代來臨，如何拉近與年輕人的距離，提昇品牌認同與好感度為統一企業的重要課題!我們除了成立品牌專門網頁，也於社群網路設有品牌影音頻道及粉絲專頁，以多元方式與消費者互動。

### 2.6.4 回應健康訴求

為了因應近年來消費者的健康訴求，我們以符合衛福部國建署的國人營養指南建議為目標，對於深受消費者喜愛的美味產品，我們持續精進改良產品，開發具健康機能的產品，讓產品風味更貼近大眾需求，飲食更健康。

糖：



在茶飲及豆漿系列產品，均朝向無糖及低糖品項做開發。針對特定品項，如 AB 原味優酪乳、LP33 機能優酪乳及高纖燕麥穀奶，每瓶減糖量分別為 37%、28% 及 26%。

鹽：



目前共有 19 個品項速食麵產品含鈉量小於 2000mg，符合衛福部食藥署的國人營養指南建議。



## 油：

對深受大眾喜愛的速食麵系列，目前依品牌調性使用非油炸麵，除了原先巷口乾麵系列外，2016年推出新品滿漢大餐麻辣燴牛麵、滿漢大餐珍郁豬肉麵、限量版滿漢御品燒牛肉麵，皆使用非油炸麵。其中滿漢大餐麻辣燴牛麵、珍郁豬肉麵相較滿漢同口味油炸麵產品降低熱量約 105~120 大卡 / 份，熱量減幅約 20%，讓消費者更能安心享用美味。



### 取得21項健康食品認證



目前共有 21 支品項取得健康食品標章，保健功效包括胃腸功能改善、調節血脂功能、不易形成體脂肪保健功效、輔助調整過敏體質功能及免疫保健功效、調節血糖功能等。

## 2.6.5 回應基因改造原料使用情形

我們近年來減少使用基因改造原料，目前600多項產品中，深受大眾歡迎的產品，如豆漿及醬油等均未使用基因改造原料，僅2項油品產品使用基改黃豆及芥花，惟經高度加工後已不含基因轉殖片段，並依國內法規進行基改標示。

## 2.6.6 回應不同族群的營養需求



### 兒童

LP33膠囊、LP33益敏優多、LP33無加糖機能優酪乳

### 外食族

統一AB纖維素菌粉、統一AB(原味優酪乳、草莓口味優酪乳、輕優酪乳、乳果、無加糖優酪乳)



### 銀髮族

LP33無加糖機能優酪乳(榮獲第一屆銀髮友善食品獲選)  
預倍保靈活膠囊食品  
預倍保明智膠囊食品



## 2.6.7 回應環保訴求

### a.包材減量

食品使用的包材量極大，若缺乏妥善規劃，廢棄包材將對環境帶來沈重的負擔。我們對於包材的第一要求是能確保食品衛生與安全，在這個前提下，我們尋找可行的包材減量方案。為此，我們設有「包材小組」每年評估現行產品是否可選用對環境更友善的材質或包材減量方案。



### PH9.0最適化瓶胚



過去受限於技術僅有35g瓶胚可用，在技術精進且經過測試後，確認30g為最適合瓶重，除強度更佳之外，有效期限內其pH值也可符合設定的9.0以上，品質無虞。轉換後每年可減少183公噸<sup>註14</sup>PET塑膠使用量。

在產品製程中，我們也尋求精進生產的方法，以減少各種包材耗損。於2016年榮獲第29屆全國團結圈活動競賽金塔獎的麥香系列無菌飲料高速生產線製程改善專案中，透過改善無菌填充生產製程，使包材耗損率由改善前1.26%降至改善後0.36%!

註14：以前一年度銷售量3,660萬瓶計算。

### b.使用森林管理委員會認證之紙類包材

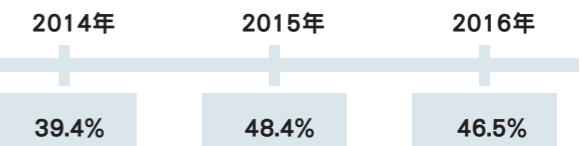
17項SDGs中包含陸地生態目標 - 在2020年倡導永續管理森林，為了具體回應陸上生態SDG，我們採用FSC認證的木質纖維於麥香系列鋁箔紙及純喫茶系列，透過FSC™森林認證系統的嚴謹控管，以永續管理概念，平衡對林木的耗用。



### c.碳足跡



### FSC採購金額佔紙類包材採購金額比率



產品碳足跡係計算原物料供應鏈、生產製造、配銷及廢棄等階段的溫室氣體排放。我們自2010年起，參照英國碳信託所發展的PAS2050標準，計算並通過外部認證單位確認，以提高數據可信度與完整性。以此為基礎，期望透過產品生命週期各階段活動的持續減量，提供給消費者更低碳環保的產品選擇。我們目前共有10支產品通過外部碳足跡查證，且取得碳標籤使用證書。





# 維護綠色永續環境

# 3

- 氣候變遷&能源管理
- 廢棄物管理
- 水資源



## 維護綠色永續環境

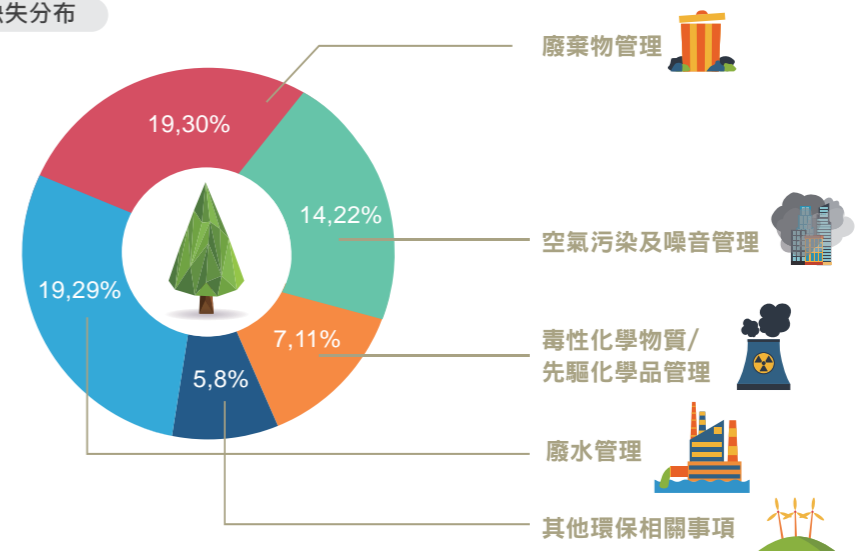
自然環境的生生不息與企業永續經營緊密相依，尤其食品製造業許多原物料來源來自地球環境中的天然資源，使我們更加關注環境議題及我們所造成的環境足跡，然而環境涉及層面廣泛，又與生產營運密切相關，為了系統性進行管理，使環境管理整合為日常營運的一部分，我們透過有效的管理系統「規劃—執行—查核—行動」(Plan-Do-Check-Act)的模式，逐年設定年度目標，持續改善環保績效。針對需要積極管理的環境風險，包含氣候變遷與能源、廢棄物及水資源，我們設計更精細的管理作法以加強專注該風險管控。



### 環境管理系統推動情形

目前台灣各總廠均已通過環境管理系統 (ISO14001) 驗證，除了外部查證確保管理系統之有效性執行，也以每半年內部稽核方式，自我檢視污染預防情形，若遇缺失即時矯正。2016 年我們在環境稽核共發現 64 件缺失，最多的缺失類別為廢水與廢棄物管理，各為 19 件，其他各項缺失分布如下，所有缺失皆已於當年度改善完畢。

2016年環境稽核缺失分布





### 2016年度節能減廢方案環保績效

項目	2016年實績
溫室氣體	減量4,915公噸CO <sub>2</sub> e 節省新台幣 36,776 仟元
節能	電力、燃料 減量6,431千度 節省新台幣 22,843 仟元
	節電 減量72公秉 節省新台幣 997 仟元
	節省重油、柴油 減量424千立方公尺 節省新台幣 4,667 仟元
節水	總節水量約8,669噸 節省新台幣 187 仟元
節省原物料	包材輕量化 減少183公噸PET塑膠使用量
減廢	廢水COD(化學需氧量) 削減當量6.47千噸(削減率達98.25%)
	廢棄物資源化 達95.52%

### 違反法規

2016年有2件環保違規，共計罰款280,000元，後續我們已加強管理、監控與檢驗程序，以免類似事件再次發生。



### 2016年違反環保法規情形

廠區	違反法規名稱	事由	處分內容	改善作法
永康廠	空氣污染防治法	柳營芻料生技廠周界異味值超出法規標準	裁處新台幣100,000元	封閉作業區對外出風口、廢水處理貯槽排氣至洗滌塔處理，並每日安排人員執行周界巡查。
瑞芳礦泉水廠	飲用水管理條例	水源水質氨氮超標	裁處新台幣180,000元	優化水源取樣作業，委託第三公正單位SGS至水源進行取樣複測，複測結果氨氮符合標準。

## 氣候變遷&能源管理

### 3.1. 氣候變遷與能源管理為何重要？

2016年成為有歷史紀錄以來最熱的一年<sup>註1</sup>，各地均能明顯感受極端天氣、洪水、旱災等氣候變遷所帶來的衝擊，11月正式生效的巴黎協定雖然為全球氣候變遷減緩設定一致的努力目標，對抗氣候變遷的行動卻刻不容緩，統一企業身為食品製造業，仰賴原物料與能資源的使用，除了自身營運需求、回應利害關係人之關注議題，更是為了全球氣候變遷之減緩貢獻一份心力，我們發展有完善的氣候變遷及能源管理方針並展開相應的策略與行動方案。



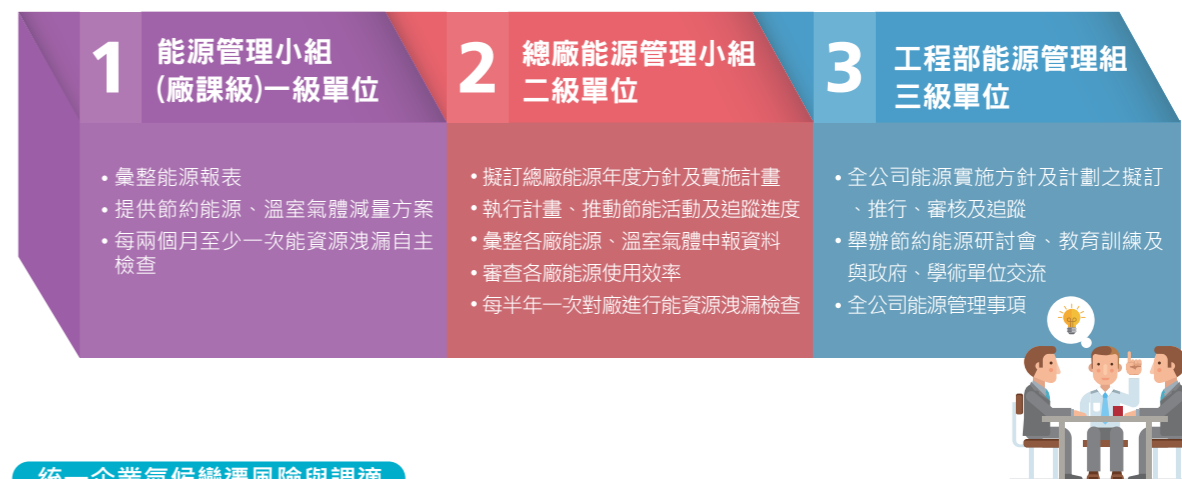
註1：WMO (World Meteorological Organization), Provisional WMO Statement on the Status of the Global Climate in 2016, 14 November 2016. <http://public.wmo.int/en/media/press-release/provisional-wmo-statement-status-of-global-climate-2016>

### 3.2. 統一企業如何因應氣候變遷帶來的風險？

我們依照「能源管理組推行辦法」成立跨部門能源管理小組，涵蓋各總廠及工程部成員，推動全公司有關能源各項工作，每半年召開會議，除了擬定能源方針、目標與實施計畫，也進行能源議題之探討與交流，再透過分級管理制度，各司其職，推動計畫、定期追蹤及檢討改善。為更有系統推動能源管理，我們以湖口廠區為示範工廠，於2016年先期準備建置ISO50001能源管理系統，預計2017年取得認證，其他廠區依現況評估逐步導入。

另外，為了解整體公司的溫室氣體排放量，我們特別成立「溫室氣體推動管理委員會」，於各總廠組成推動小組，參照ISO14064-1標準訂定溫室氣體管理及內部查證標準程序書，並於每年3月完成公司內部全面性盤查。

#### 能源管理小組分級管理架構



#### 統一企業氣候變遷風險與調適

風險類別	風險辨識	調適策略/行動
法規面	<ul style="list-style-type: none"> <li>溫室氣體減量與管理法因應</li> <li>能源管理法</li> <li>電業法</li> <li>再生能源發展條例</li> </ul>	<ul style="list-style-type: none"> <li>執行能源申報與溫室氣體自願性盤查</li> <li>規劃導入ISO 50001能源管理系統</li> <li>成立能源管理小組，密集監控能源使用量</li> <li>引進再生能源，包括太陽能與風力發電</li> </ul>
成本面	<ul style="list-style-type: none"> <li>原物料短缺，採購成本升高</li> <li>政府可能開徵進口化石燃料稅</li> </ul>	<ul style="list-style-type: none"> <li>盡量提高原物料當地採購比例</li> <li>包材輕量化，降低產品碳足跡</li> <li>訂定節能策略與目標，減少溫室氣體排放</li> </ul>
天災面	<ul style="list-style-type: none"> <li>極端氣候發生，如乾旱或水災</li> </ul>	<ul style="list-style-type: none"> <li>新廠建廠階段即增設雨水回收設備</li> <li>建立限水應變計畫</li> <li>制定天然災害應變標準書，並定期進行緊急應變演練</li> </ul>



### 3.2.1 我們的承諾

巴黎協定目標把全球平均氣溫升幅控制2°C之內，各國自訂國家預期貢獻目標，台灣亦於2015年發布台灣的國家自主減排貢獻：2030年比2005年排放水準再減20%，「溫室氣體排放減量及管理法」則規定2050年溫室氣體排放量需降為2005年50%以下，為響應國家與全球政策，我們以更嚴格的標準要求自己，2015年發布統一企業目標，其中年度目標主要聚焦在生產廠管理，中長期減量目標則以總排放量來做控管。

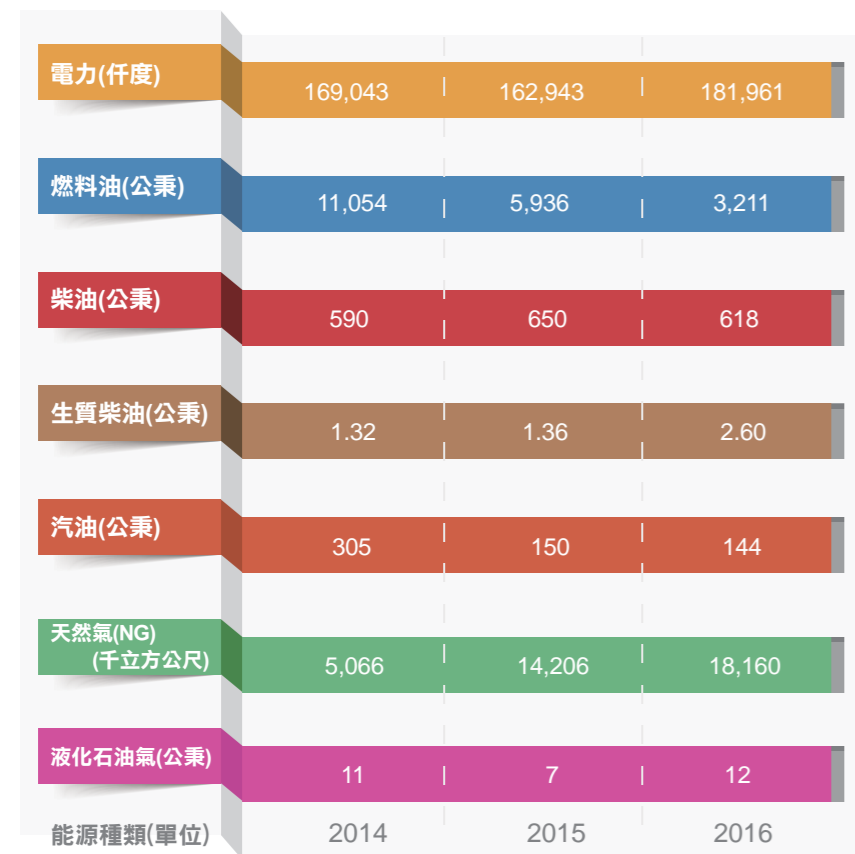
#### 統一企業溫室氣體減量目標與達成情形

		2016年	達成情形
年度減量目標	每年各生產廠碳排放強度較前一年度減少2%以上(2016年各廠平均目標為111.09公噸CO <sub>2</sub> e/噸產量)	109.63 公噸CO <sub>2</sub> e/噸產量	100%
中長期減量目標	於2020年回到2005年排放量的80% (189,221.6公噸CO <sub>2</sub> e)	155,494 公噸CO <sub>2</sub> e	100%

註：2005年碳排放量為236,527公噸CO<sub>2</sub>e。

### 3.2.2 能源使用情形

能源的使用主要為電力，其次為天然氣、燃料油，2016年內部能源耗用總熱值為 559,127,265 Mcal，因盤查範圍新增湖口園區，因此用電及天然氣均較 2015 年成長。



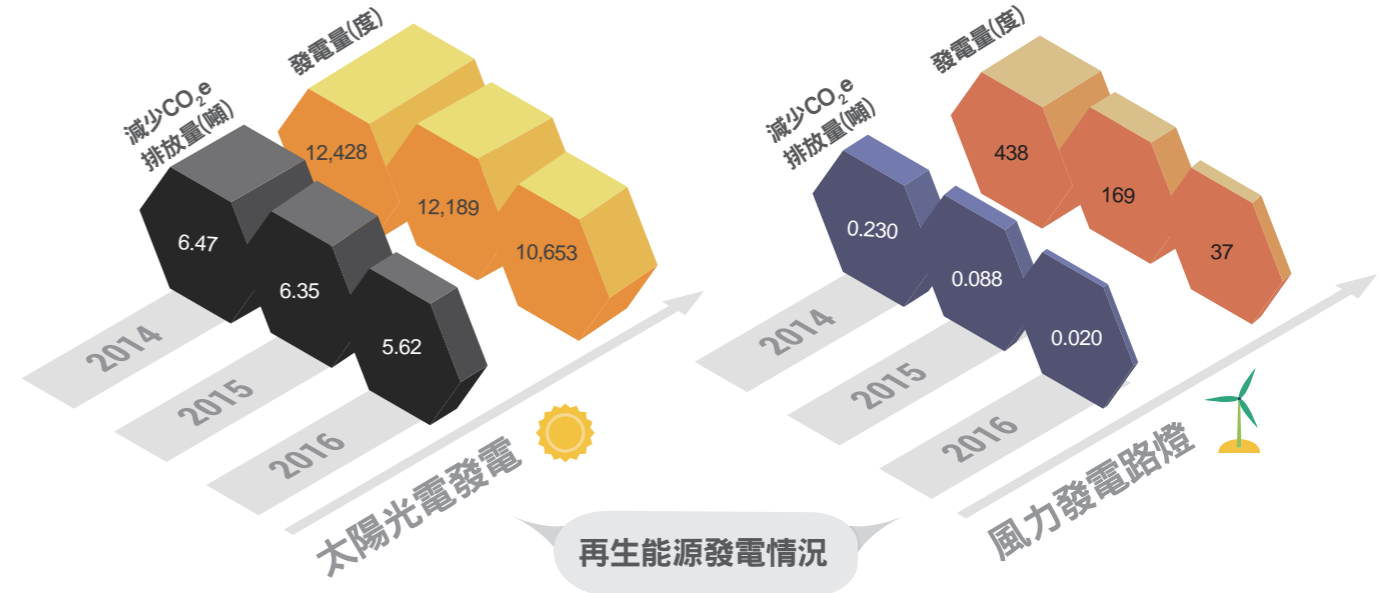
#### 能源使用狀況

註:

- 1)範圍包含永康總廠、新市總廠(含冰品廠、麻豆廠、新營廠)、台中總廠、楊梅總廠(含瑞芳廠)及中壢總廠、TMR、物流倉庫、台北分公司、湖口園區。
- 2)2016年增加湖口園區鍋爐及土司烤爐用量，又楊梅鍋爐燃料油改為燃料油與天然氣雙燃料，故天然氣用量增加，燃料油用量漸少。

### 3.2.3 再生能源發電情形

為降低電力使用所間接排放出來的溫室氣體，我們也尋求替代能源的可行性，以太陽光電發電為主，搭配風力發電路燈。自2010年發展再生能源以來，截至2016年已產出86,217度綠色電力，減少45.64公噸CO<sub>2</sub>e排放量。



註：各年度電力排放係數為引用2016年能源局公告之係數，因能源局尚未公布2016年排放係數，故2016年以2015年係數0.528kg CO<sub>2</sub>e/度計算碳排放。

### 3.2.4 溫室氣體排放情形

經盤查統一企業各廠2016年總排放量為155,494公噸CO<sub>2</sub>e，因盤查範圍新增湖口園區，因此排放量呈現正向成長。溫室氣體排放強度為109.63公噸CO<sub>2</sub>e/噸產量，較去年減少2.86%，達成年度減量目標。

為達到中長期減量目標，我們逐步以低污染的天然氣取代燃料油，目標85%蒸氣來源由天然氣鍋爐產生，輔以每年實施節能專案，以達預期目標。

#### 直接與間接溫室氣體排放量

	單位	2014年	2015年	2016年	近兩年增(減)比率
Scope1	公噸CO <sub>2</sub> e	60,322	57,990	59,419	2.46%
Scope2	公噸CO <sub>2</sub> e	88,071	84,893	96,075	13.17%
合計碳排放量	公噸CO <sub>2</sub> e	148,393	142,883	155,494	8.83%
排放強度	公噸CO <sub>2</sub> e/噸產量	114.50	112.86	109.63	-2.86%

註：1)範圍包含永康總廠、新市總廠(含冰品廠、麻豆廠、新營廠)、台中總廠、楊梅總廠(含瑞芳廠)及中壢總廠、TMR、物流倉庫、台北分公司、湖口園區。

2)各年度電力排放係數為引用2016年能源局公告之係數，惟2016年以2015年係數0.528kg CO<sub>2</sub>e/度計算碳排放。





### 3.2.5 減量目標達成情形

2016年推動共計有115項節能措施，估計可節省新台幣36,776千元/年，減少CO<sub>2</sub>e排放量4,915公噸/年。其中具代表性節能專案例如楊梅乳品廠冰水系統優化節能專案，獲得工業技術研究院2016年度「高效率馬達動力系統節能推廣示範」競賽第一名肯定。另外，我們也於2016年榮獲經濟部2015年執行節電1%成效優良集團企業「節電楷模」殊榮。

#### 代表性節能專案

專案名稱	改善措施	預估績效		
		節能率(%)	節省費用(新台幣百萬元)	減少CO <sub>2</sub> e量(噸)
楊梅乳品廠冰水系統優化節能案	1.汰換效率差的主機更新為高效率滿液式300RT冰水機。 2.安裝「冰水系統負載監控器」，控制冰水機啟、停，使冰水機以高負載狀況下運轉，提高系統效率，降低系統單位耗能。	54.4	4.20	643.7
飲料一廠原汁製程冰水系統優化節能案	1.汰換效率差的100RT冰水主機，置換為100RT變頻滿液式冰水機。 2.冰水機開機控制改善，依「主機」、「副機」、「備機」觀念控制冰水機使其系統達到節能最佳化。	48.8	1.12	171.9
瑞芳廠冰水系統整合優化節能案	1.汰換效率差的主機更新為高效率滿液式80RT新冰水機。 2.汰換效率變差之原冷卻水塔，置換為高效率100RT冷卻水塔(3HP、η89.5%)。	42.8	0.36	54.7
麻豆麵包廠空壓系統節能改善案	1.汰換效率差的B台空壓機，置換為高效率變頻式空壓機。 2.汰換效率變差之原冷卻水塔，置換為高效率100RT冷卻水塔(3HP、η89.5%)。	25.0	0.37	56.7



▲ 楊梅乳品廠冰水主機房實景



▲ 新市飲料一廠原汁製程冰水主機房實景



▲ 瑞芳礦泉水廠冰水主機房實景



▲ 麻豆麵包廠空壓主機房實景



▲ 2016年獲頒經濟部能源局「節電楷模」





## 廢棄物管理

### 3.3 廢棄物管理為何重要?

2016年廢棄物清理法的修訂，再度掀起大眾對於廢棄物處理的關注，新修法強調企業對於連帶清理及環境改善的責任，事實上，修法前統一企業即將廢棄物視為重點環境績效，一方面減緩廢棄物造成的環境衝擊，另一方面乃因食品製造業的廢棄物流向涉及食安風險，而統一企業一向以食安為最高原則，因此特別加強管控廢棄物的處理。



### 3.4 統一企業如何因應廢棄物管理帶來的風險?

2016年為了強化管理，我們將環保組自環安室獨立出來成為環保專屬部門，將污染管理列入公司重要的營運績效。配合廢棄物清理法及其相關法令，我們制定有「廢棄物管理辦法」標準書，並納入環境管理系統(ISO14001)中進行管控，確保所產生的廢棄物量除了完善分類及管理，也能按程序確實被清除及處理，並配合環保署廢棄物申報系統申報。

而具有資源化價值的廢棄物我們透過創新思維，積極規劃廢棄物再利用的方案，有效減少廢棄物，減輕環境的負擔。另外，為加強廢棄物流向追蹤，我們亦於每年執行廢棄物及資源品流向查核專案。

#### 3.4.1. 我們的承諾

為了減少最終處置的廢棄物量，我們訂有廢棄物「資源回收率」關鍵績效指標，目標設定為每年資源回收率至少需 95.5%，過去三年均達標。



### 3.4.2 廢棄物產生量

統一企業現於各廠產生的廢棄物，分為非有害廢棄物的一般廢棄物、可回收廢棄物，及屬於有害廢棄物的有機實驗廢液等三類。2016年非有害廢棄物產生量為 36,781 公噸，資源回收率為 95.52%。

#### 廢棄物管理統計

廢棄物種類	項目	處理方式	單位	2014年	2015年	2016年
非有害廢棄物	一般廢棄物	焚化	公噸	1,444	1,415	1,651
	可回收廢棄物	回收	公噸	35,862	33,445	35,130
	資源回收率	-	%	96.13	95.94	95.52
有害廢棄物	有機實驗廢液	蒸餾回收	公噸	1.66	1.95	1.93

註：範圍包含永康總廠、新市總廠(含冰品廠、麻豆廠、新營廠)、台中總廠、楊梅總廠(含瑞芳廠)及中壢總廠、TMR、物流倉庫、台北分公司、湖口園區。

### 3.4.3 廢棄物回收再利用

污泥與茶渣等回收廢棄物，我們將其開發成有機堆肥；黃豆渣則將其回收提供給畜牧場做為飼料；布丁鋁蓋邊廢料則會回收再製作為其他塑膠用品、廢塑膠回收再製成棧板；廢油回收製作為肥皂與硬脂酸等。

### 3.4.4 廢棄物及資源品流向追蹤

統一企業運用GPS系統清楚瞭解公司產出之廢棄物及資源品流向，並進行追蹤查核，統計2016年追蹤記錄，共進行40家廢棄物與資源品廠商追蹤、總計追蹤次數達69次。追蹤結果並未發現有違法情事發生。

#### 2016年各廠廢棄物及資源品流向追蹤紀錄

項目	查核廠家	追蹤次數	稽核重點	結果
廢棄物	9	15	流向追蹤、處理方式及清除許可證明文件	符合規範
資源品	31	54	流向追蹤、處理方式及再利用證明文件	符合規範
總計	40	69	-	-





## 水資源

### 3.5 水資源為何重要?

根據世界經濟論壇(WEF)發布的2016年全球風險報告，氣候變遷應對失敗及水資源危機的衝擊程度，在全球風險排名上名列前三名，而且在近五年來環境相關風險中持續引領，其彼此間及與非環境相關風險的連動性，深化水資源議題的關鍵性與複雜度。

台灣降雨量雖然充沛，但是水資源條件不佳，加劇水資源風險的可能性與衝擊度，為了展現積極的風險管理及呼應統一企業對於氣候變遷的承諾，水資源被我們視作重要的環境考量面，訂有完善的管理方針據以執行。

### 3.6 統一企業如何因應水資源帶來的風險?

我們透過與能源管理相同的分級管理架構共同管理水資源，定期召開會議討論水資源相關議題、擬定政策與檢視節水績效等。

#### 統一企業水資源風險與調適

風險類別	風險辨識	調適策略/行動
法規面	<ul style="list-style-type: none"> <li>水資源相關新法規的衝擊(如開徵耗水費)</li> </ul>	<ul style="list-style-type: none"> <li>持續關注法規趨勢</li> <li>成立水情因應小組，密集監控水資源使用量與各區水情資訊</li> <li>規劃導入清潔生產與綠建築認證</li> </ul>
天災面	<ul style="list-style-type: none"> <li>暴雨與洪水的機率增加</li> <li>缺水機率的增加</li> </ul>	<ul style="list-style-type: none"> <li>制定天然災害應變標準書，並定期進行緊急應變演練</li> <li>建立有效實施節水策略，並提高用水回收率</li> <li>新廠建廠階段即增設雨水回收設備</li> <li>建立限水應變計畫</li> </ul>

工程部水情因應小組每月定時於內部網站公告水利署發布之各區水情資訊並寄發相關單位「用水訊息報告」，各廠亦定期上網登錄用水量與儲水量，系統性的方式追蹤及監測水資源情況，並隨著水情緊張程度增加報告與追蹤頻率，以隨時掌握缺水情形。

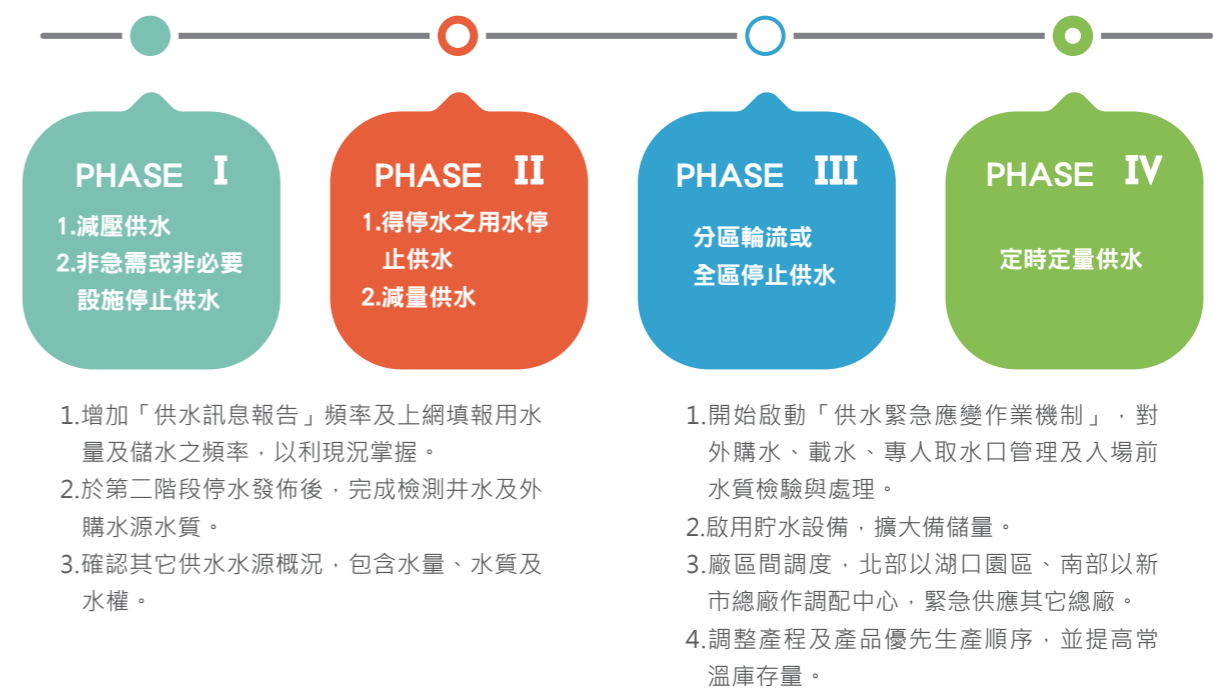
為預防缺水引起生產損失並預先做好防範措施，我們成立「水資源因應小組」由技術群群主管擔任召集人，統合各相關單位並分配工作職掌，共同制定應變計畫，以加強緊急應變編組人員間之協調運作。我們也與供水廠商簽訂買賣合約，與運水廠商訂定合理運輸費用並有效掌控運程，確保缺水期間供水。當水情出現緊缺時，依據政府公告限水階段展開相對應應變措施，讓缺水所引發的營運損失降至最低。



#### 統一企業水資源因應小組架構與分工



#### 統一企業缺水應變措施





我們平時也透過多元方式宣導，讓節水觀念融入規劃、設計、生產及至辦公生活的每個細節，並且將用水回收率納入能管組三級管理制度進行自主管理及數據收集。節約用水措施包含：

### 水源開發

雨水：新廠建廠階段即增設雨水回收設備，以回收雨水供冷卻水塔與沖廁所使用。

空調冷凝水：回收至清水系統或作為冷卻水塔補充水。



### 製程用水之源頭改善

選用低耗水機台，並建立「用水平衡圖管理」掌控各生產廠機台合理用水量，作為生產廠用水回收率及節水率計算之依據。

### 製程用水循環利用

將水回收擴展至各設備冷凝水回收再利用，同時減少廢水產生。例如：蒸汽冷凝水回收、RO廢水排放水回收、成品桶夾套冰水回收等。

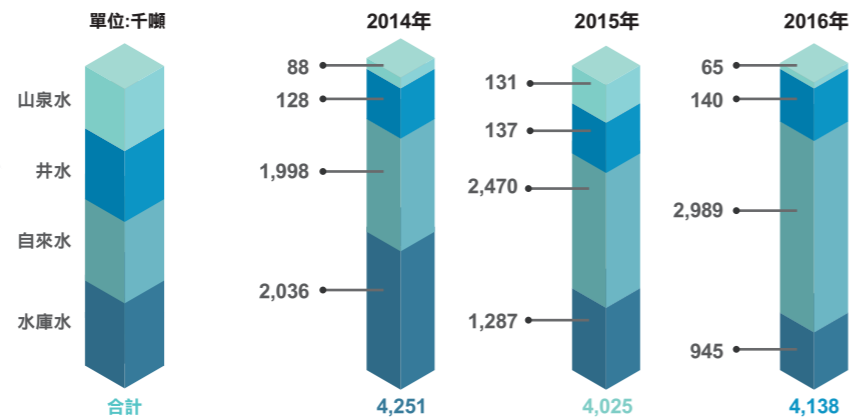
### 管末廢水回收

依機台廢水特性分類，運轉期間不定期檢測排放水質，於廢水處理廠有效處理及回收。例如：製程酸、鹼性排水回收系統，經處理監控後回收至清水系統或導入冷卻水塔等次級用水。

## 3.6.1. 水資源使用情形

對於食品業的我們，最大的挑戰是我們的產品在製造過程中，必須直接或間接使用大量的水，因此對於水之依存度很高。2016年統一企業台灣廠區用水量 4,138 千噸。

### 水資源使用情況



註：範圍包含永康總廠、新市總廠(含冰品廠、麻豆廠、新營廠)、台中總廠、楊梅總廠(含瑞芳廠)及中壢總廠、TMR、物流倉庫、台北分公司、湖口園區。

## 3.6.2. 節約用水情形

2016年主要推動節約用水案有新市廠節省殺菌機軟水使用、永康廠自來水節水改善專案、新市廠殺菌控制設備優化等，總節水量約 8,669 噸。在回收水量的部分，2016年各廠蒸汽冷凝水、RO廢水、製程用水回收總量約 113 千噸，回收率達 2.74%。

# 綠建築



## 綠建築介紹

建築物在溫室氣體減緩上有著舉足輕重的角色，尤其面對都市化的趨勢，如何打造兼顧功能性與自然環境保護雙重目的的建築物是近年來受關注的課題。內政部建築研究所順應潮流，1999年推出「綠建築標章」用以評估建築物環境友善的程度，亦鼓勵朝向綠建築發展，綠建築標章的九大評估指標系統涵蓋節能、減廢、生態與健康等，而證書取得的必要指標包含「日常節能」與「水資源」及另外兩項自選指標。

### 綠建築九大評估指標系統



資料來源：內政部建築研究所智慧綠建築資訊網

## 湖口園區綠建築認證進度

新竹湖口園區是統一企業在台灣第6座綜合食品廠，園區規畫之初即以符合食品安全、友善環境與智能化三大特色進行設計，所謂友善環境包含生態水池、綠化植栽、雨水回收、綠建材、節能鍋爐與設備等，新竹湖口園區2016年5月正式竣工，目前正積極申請綠建築認證中，預計食品廠2017年12月取得認證，餐廳2018年3月取得認證。



▲ 湖口食品廠外觀





# 4

## 打造健康幸福職場

- 人力資源發展
- 職業健康與安全



## 打造健康幸福職場

### 人力資源發展



#### 4.1 人力資源發展為何重要？

員工在企業發展過程中扮演著關鍵的因素，員工的成長更是激發企業競爭力與創新力的重要一環。但牛津經濟研究院 (Oxford Economics) 於 2012 年所發布的全球人才 2021 報告 (Global Talent 2021) 預測，台灣為 2021 全球人才供給赤字最高的國家。為了能讓統一企業永續發展與成長，接軌國際潮流和營運規劃，多元人才是未來統一企業的重要人力政策。我們透過各種管道尋找適當人才，並妥善規劃各項人才培育方案，持續與員工溝通並與員工一同成長，創造出新世代嚮往的企業。

#### 4.2 統一企業如何因應人力資源發展帶來的風險？

為實現多元人才政策，統一企業實行多元人才招募管道、提供具競爭力的福利制度、建立完善的教育訓練體制並設立透明的員工溝通管道，有效管理人力資源，積極培訓及留任潛力人才。

##### 4.2.1 多元的人才招募管道

在《Cheers》雜誌舉辦「新世代最嚮往企業 Top100」中，統一企業在 2016 年拿下生活製造業 Top 1 的殊榮，更於 2017 年公布的調查中，除了蟬聯生活製造業 Top 1，亦為綜合排名第 8 名，顯示統一企業的經營實績與未來策略，深獲年輕人肯定，使統一企業成功成為年輕人才投入職場的優先選擇。對於未來人口赤字的風險，統一企業秉持著多元人才的人力政策，每年透過企業網站、校園徵才及產學合作，尋找符合統一企業文化的人才，更藉已成熟建置的內部人才培育機制，培育集團人才。

以儲備幹部為例，近年來由教育訓練中心負責的儲備幹部培訓制度，已成為吸引人才的亮點，除需經歷三個月以「團隊力、核心力、品牌力和宏觀力」為主軸的基礎培訓及關係企業實習課程外，還需前往海外據點觀摩，利用統一企業集團獨有的多元事業體學習平台及個人的職涯發展目標設定，培養出勇於挑戰、求新求變的新世代。



團隊力



核心力



品牌力



宏觀力

## 4.2.2 福利制度

為持續提供員工更好的工作環境，統一企業提供具市場競爭力的薪酬體制，以達成吸引、激勵與留任人才之目的，同時定期進行差異化的薪酬核敘、檢視市場行情，確保員工獲得應有的保障。

### a. 薪酬福利

統一企業起薪原則為公平且平等，男女起薪相同，不因性別而有不同。基層人員平均起薪為同期台灣基本工資的1.439倍，且截至2016年12月底，正職員工每月平均薪資為51,770元，為同期台灣基本工資的2.588倍、為同期台灣製造業員工平均薪資的1.433倍。

### b. 員工福利

除優於同業的基本薪資外，我們也提供多元的員工福利政策，從多方面努力，致力於提升員工的職場環境，包括食、衣、住、行、育、樂的軟硬設施及活動，照顧員工的職場生活。

#### 福利設備



辦公室就像員工的第二個家，統一企業設有圖書室、交誼廳、康樂室、桌球室、撞球室、籃球場等運動中心、健全的員工宿舍、停車場、交通車、自助餐廳及托兒措施等，也為女性員工設立集(哺)乳室。

#### 福利補助



所有員工皆享有勞保、健保、團保，包括意外傷害保險、醫療保險、癌症保險及員工旅遊險等保障，另也提供員工的配偶及子女團保項目。

員工亦享有結婚補助、生育補助、子女教育補助、喪葬補助、生日禮金、退休禮金、三節及固定福利品及員工健康檢查等福利。

#### 其他福利



公司福利品及員工購買產品優惠；另依照法令規定之產假、陪產假、育嬰假等，如現場作業之女性員工懷孕32週以上，亦可申請有新待產假。

	男性/人數	女性/人數	合計
2016年度實際申請育嬰留停之員工(A)	5	21	26
2016年度預計育嬰留停復職(B)	5	24	29
2016年度實際育嬰留停復職(C)	5	21	26
2015年度實際育嬰留停復職(D)	3	11	14
2015年度育嬰假復職後十二個月仍在職(E)	3	11	14
復職率(C/B)	100%	88%	90%
留存率(E/D)	100%	100%	100%



## 4.2.3 培訓重要人才

我們持續投資於員工的發展，因為員工的創新精神、才華與熱情是統一企業成功的基石。2016年度，我們投入了2,125萬元的相關經費在員工的學習資源，平均每位員工投資約3,891元，男性員工平均訓練時數為36.9小時，女性員工平均訓練時數為28.0小時。

### a. 2016年度員工訓練時數

	時數	人次	時數	人次	人時總計	人次總計
一般	68,842	24,701	44,311	16,363	113,153	41,064
基層	23,995	8,793	1,173	391	25,168	9,184
中階	25,031	7,198	8,836	2,577	33,867	9,775
高階	9,885	3,243	1,760	537	11,645	3,780
總計	127,753	43,935	56,080	19,868	183,833	63,803

### b. 人才培育體系

員工的學習除基本訓練外，我們更重視專業技能的提升及多元的學習機會，透過OJT(在職訓練)、OFF-JT(集體訓練)及身心靈啟發的三大主軸為基礎，創造出整合性人才培育體制，更持續蟬連TTQS(Talent Quality-management System)的金牌榮譽。教育訓練中心也定期盤點職能缺口，目的將訓練資源能與公司目標及營運績效緊密連結，發揮最大效益。

在專業人才訓練體系下，統一企業以有系統地設計每位員工培訓計畫，各部門除提供基本的OJT，包含生產管理、業務行銷訓練、人力資源訓練、研究發展訓練及財務會計訓練外，也積極落實與市場接軌的OFF-JT，邀請到各界名人授課，內容包括法遵、談判、行銷、美學、管理與經營等；除職能訓練外，我們也提供多元的自我啟發課程，內容涵蓋聽視覺藝術、社會人文、歷史文化、電影賞析、健康舒壓等，協助提升員工內部素養，更能激發出創新想法。另，為提升專業與熱情的有效交流，教育訓練中心持續推廣「內部講師培訓」、「遊戲化教學」及「講師充電系列」等培訓課程，迄今統一企業內部已培訓出逾百位講師，打造內部講師榮耀，更邀請內部講師至大專院校擔任業師，盡回饋社會之責。

為了讓學習更即時且容易，教育訓練中心於2014年底正式導入了線上學習網，讓員工於實體課程外，也能自行安排時間使用線上教材，截至目前已有69支影音素材，橫跨8大主題，上課人次339，其中以「名人講座」系列對員工自我提升及創新力啟發甚大。



#### 4.2.4 員工權益

統一企業重視尊嚴勞動，遵守勞動法令，不允許任何侵害員工尊嚴、人權及任何形式的歧視，且不因性別、國籍、種族或政治立場的不同，而在薪資或福利上給予差別對待。我們於各廠區設有「防治性騷擾」聲明，並訂定「性騷擾申訴處理機制」，以防止及處理任何職場性騷擾或性別歧視之情形發生。2016年並未發生任何歧視事件，無雇用童工，亦無任何侵犯人權（包含公司安全室之安全維護人員均無侵犯員工人權之情況）、強迫勞工、限制員工結社或集體協商自由，或侵犯員工權益等情事發生。



#### 4.2.5 持續積極經營勞資溝通

##### a. 工會代表大會

統一企業積極維護員工集會及言論自由，工會成立至今已屆39週年，會員人數達5,422人，佔總員工人數之99%。工會成立宗旨為保障勞工權益、促進會員福利、改善工作環境、協助公司營運並建立完善的勞資溝通管道。

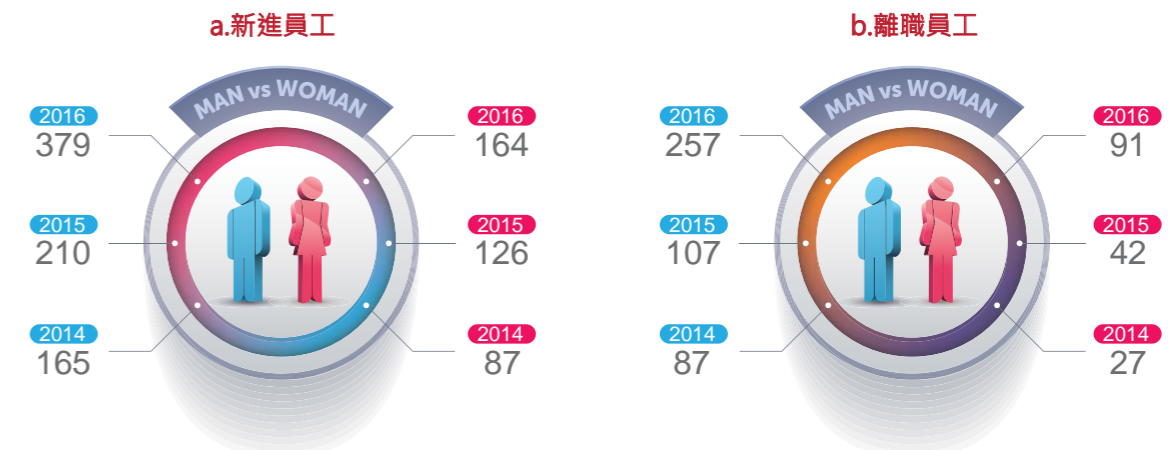
統一企業於工會成立以來，未有勞資爭議，2014年再與企業工會簽訂為期3年的「團體協約」，同時統一企業持續入選為台南市政府評鑑之勞資和諧優良事業單位及績優工會，顯示勞資雙方互相信賴的成果。

##### b. 申訴管道

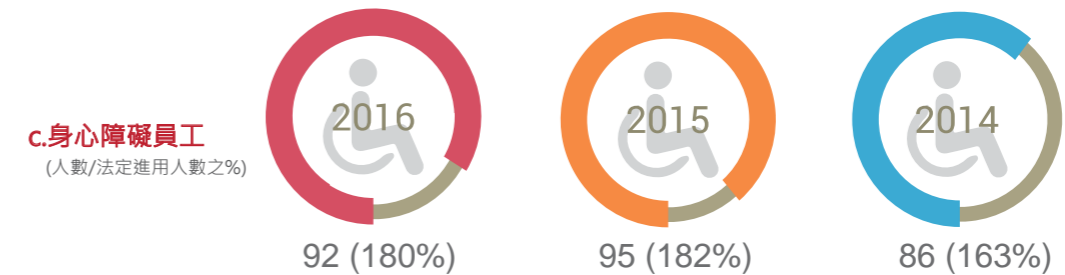
為保障員工權益，統一企業設有正式的申訴機制、完善的調查程序與及時處理申訴人訴求，以保障申訴人的權益。申訴機制包含性騷擾防治專線、考績申訴委員會與獎懲申訴委員會，除此之外，透過定期舉辦勞資會議、邀請工會代表參與業務會議等機制確保溝通管道多元，提升公司的溝通效率與有效性。



#### 4.2.6 人力資源檔案



2016 年度離職員工中，40% 為退休員工，顯示統一企業正處於人力世代交替的過渡階段。我們將傳承良好價值觀體系，輔以創新思維，迎向未來挑戰。



##### d. 人力分佈

###### 員工聘僱類型與性別

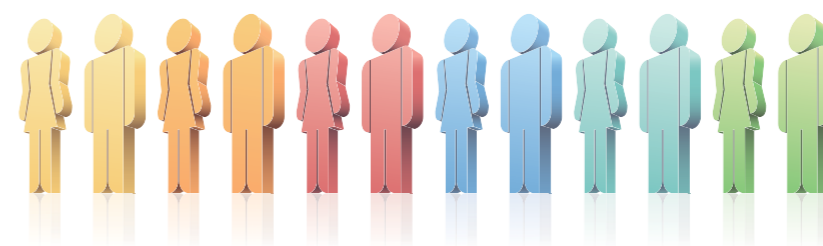
	男性/人數	女性/人數	合計	2016年度正式員工人數總計
正式員工數(含董事)	3,472	2,003	5,475	5,475
非正式員工數	76	114	190	
本國籍員工	3,472	2,003	5,475	
外國籍員工	0	0	0	

###### 員工年齡與性別

	男性/人數	女性/人數	2016年合計
30歲以下	464	253	717
30歲~50歲	1,658	1,337	2,995
50歲以上	1,350	413	1,763
平均服務年資	18.2		

###### 員工職別與性別

	男性/人數	女性/人數	2016年合計
一般	2,255	1,782	4,037
基層	514	22	536
中階	488	165	653
高階	215	34	249



## 職業健康與安全

### 4.3 職業健康與安全為何重要?

職業健康與安全除了是職業安全衛生法規定企業必須遵守的重要工作，也是對員工最基本的承諾。如管理不當，造成的衝擊不僅僅是員工的基本權利受損，傷害企業營運及商譽。



### 4.4 統一企業如何因應職業健康與安全帶來的風險?

為有效管理逾5,000人的大規模工作環境，統一企業各廠除持續取得職業安全衛生管理系統(OHSAS)的驗證外，更持續提供各種類的職安教育訓練，除公司本身的職場安全與健康，我們也關心社區企業的健康與安全，提倡大廠帶小廠的交流活動，也提供員工健康檢查福利，分析潛在的勞工危害類型，協助提高安全意識，守護大家的健康與安全。



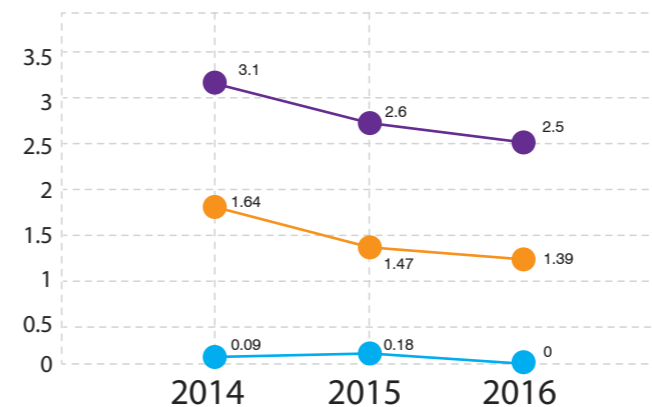
#### 4.4.1 職業安全衛生管理系統(OHSAS)

統一企業透過每年一度的生產管理系統診斷會議，執行工安管理各單位報告與交流，並執行成果檢視與缺失檢討，期待技術持續優化。我們除了持續進行安全觀察、執行職業安全衛生管理計畫、實施不定期安全衛生檢查與稽核及高階主管安全督導等，更於五大廠區，永康、中壢、楊梅、新市及台中取得促進標章，並通過職業安全衛生管理系統OHSAS 18001 (國際職業衛生安全管理系統)與CNS 15506(台灣職業安全衛生管理系統，原TOSHMS)驗證，惟湖口園區因2016年才開始正式量產，因此規劃於2017年取得驗證。

職業安全衛生管理系統是以鑑別危害因子、風險評估及控制進行管理，以系統性運作方式預防事故的發生、降低員工的危害風險，以提升安全環境。基於良好的職業安全衛生控管，2016年度統一企業各總廠園區並無職業傷害案例。



傷害頻率 (FR)



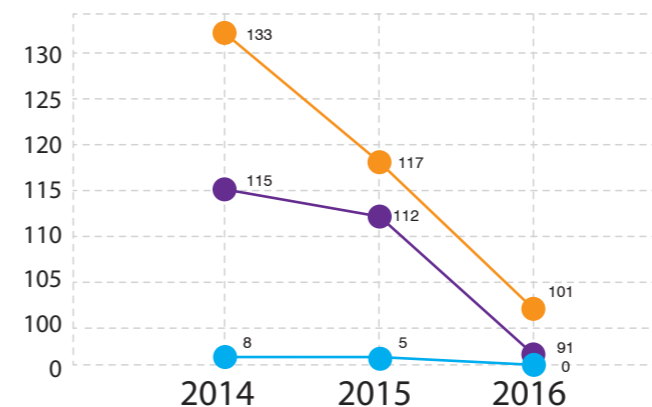
- 統一企業
- 食品製造業
- 全國

傷害頻率(FR):  
= 傷害人次數 / 作業總工時 \* 10<sup>6</sup>

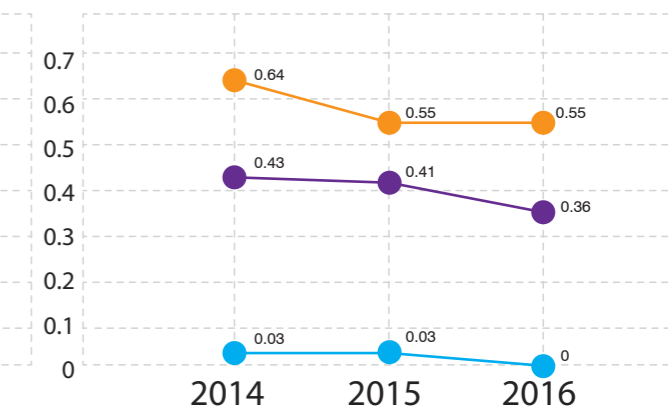
傷害嚴重率(SR):  
= 傷害日數 / 作業總工時 \* 10<sup>6</sup>

綜合災害指數(FSI)  
= √(傷害頻率 × 傷害嚴重率 / 1000)

傷害嚴重率 (SR)



綜合災害指數 (FSI)



2016年度員工總工時數 (單位: 小時)

男	6,757,824
女	3,904,000



2016年度缺勤工時 (單位: 20萬工時)

男	671
女	678



#### 4.4.2 自發性工安改善提案

「員工自發性工安改善活動」至今已成立兩年，2016年度全公司共778件提案。因員工於危害發生前自主提報、尋求改善，本年度各總廠園區無職業傷害案例。

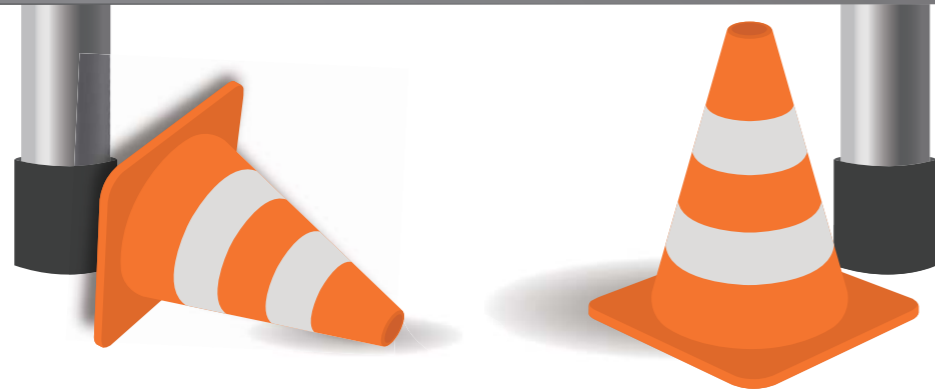
#### 4.4.3 職安教育訓練

健康安全的職場環境是公司與員工共同努力的成果，統一企業除提升硬體設備的安全管理，亦確保各級主管及全體員工接受必要的工安教育訓練，提升安全意識，包括工讀生、契約工及臨時工，甚至進入到生產區域內的承攬商及供應商等。



為加強員工維護職場安全及貫徹工安的制度與規範，我們持續舉辦各類相關教育訓練。

於2016年6月邀請台南市勞工局於統一企業永康廠辦理「永保安康安衛家族教育訓練」，講授危害性化學品管理、肌肉骨骼疾病預防、執行職務遭受不法侵害及過勞預防等課程，永康環安課舉辦為期3天的「急救人員」訓練課程，辦理合格急救人員複訓，當遇緊急狀況發生時，能即刻減緩與降低危害生命的事件，另外，為強化員工交通安全意識，於2016年8月邀請台南市警察局講授「交通安全道路防衛性駕駛」課程，協助員工瞭解肇事主因，降低交通事故的發生。環安室於10月舉辦「消防安全與事故緊急應變」課程，提高員工對突如其來災害的應變能力。



#### 4.4.4 分享與交流

統一企業榮幸能與台南市政府勞工局合作，由新市總廠擔任其於 2016 年成立之「新安樂活」安衛家族之核心企業代表，扮演領頭羊的角色，積極透過「大廠帶小廠」的方式帶領 23 家中小型企業，致力於推動維護職場安全，更透過提供教育訓練，落實企業職業安全衛生，大幅降低員工災害風險，並舉辦了「新安樂活家族工安體感訓練」，讓員工及安衛家族成員能利用此訓練課程結合理論與實務操作，提升更強化安全衛生意識及自主管理的能力，便能有效降低職業災害的發生。



#### 4.4.5 健康檢查

統一企業員工享有優於勞工健康保護規則的健康檢查頻率，依據每年員工體檢的報告，分析異常項目並追蹤管理，也聘請臨廠健康服務醫師至工作現場臨場服務，提供改善建議，落實健康追蹤。異常項目有高 BMI、腰圍及收縮壓不正常等，因此我們積極辦理各類健康促進活動，健康樂活講座、樂活登高爬樓梯活動、員工運動競賽等，更獲得教育部體育署頒發之「運動企業認證標章」，顯示統一企業重視員工的健康。





# 5

## 開創健康快樂明天

- 守護健康
- 社會共榮
- 愛 · Sharing



## 開創健康快樂明天



開創健康快樂明天

統一企業主要二大公益策略：



透過千禧之愛健康基金會（簡稱千禧）及統一企業社會福利慈善事業基金會（簡稱社福會）的長期耕耘，我們至今投入的領域包含：

	內容	涵蓋年度
	急難救助	1978~至今
	弱勢團體企業參訪暨安排戶外成長營	2007~至今
	身障者培力專案	2008~至今
	衣舊有愛二手衣活動	2008~至今
	社區獨居長輩長期深度關懷服務	2008~至今
	弱勢學童觀賞統一職棒賽事	2009~至今
	偏鄉課輔班暨才藝培力專案	2015~至今
	清寒優秀大學生學雜費補助	2016~至今
	營養午餐飲品供應	2015~至今
	弱勢學童參加職棒夏令營活動	2015~至今
愛sharing講座	2016~至今	
	代謝症候群認知度調查	2006~至今
	千禧健康小站	2008~至今
	全國健康月	2009~至今
	預防醫學講座	2011~至今
	千禧之愛89量腰日 健康出動到校園	2012~至今

## 守護健康

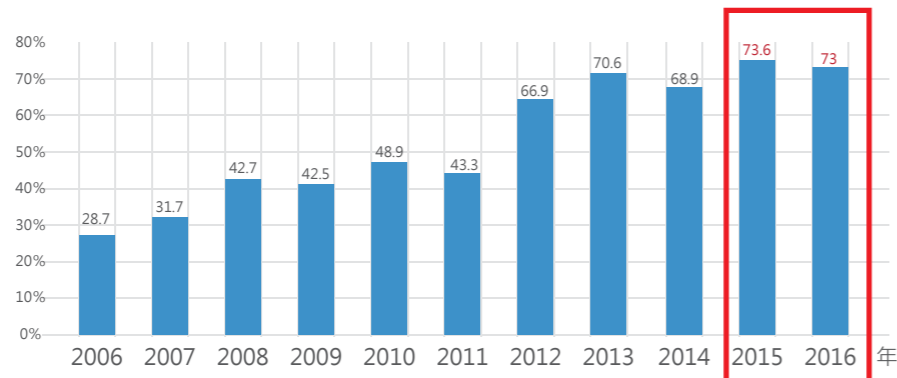
根據2015年衛生福利部公布的台灣十大死因，高達30.5%的民眾死於代謝症候群衍生疾病(包含心臟病、腦血管疾病、糖尿病、高血壓性疾病及腎臟疾病)，甚至高於癌症的28.6%。為使民眾遠離代謝症候群及其衍生疾病的風險，千禧之愛健康基金會致力於透過各種活動宣導，傳遞健康認知及推動代謝症候群防治，期望促進國人健康。

### 5.1. 研究與調查



#### 5.1.1. 健康調查

為瞭解國人對代謝症候群、健康腰圍及三高的認知情形，千禧每年定期針對全台6都約1,200人進行電訪。結果顯示，透過千禧多年來的推廣，民眾對於代謝症候群的認知度從2006年的28.7%上升至73%；三高(高血壓、高血糖、高血脂)認知度也從71.9%上升至96.8%。



▲ 代謝症候群認知度自 2006 年千禧開始推廣以來，已上升 2.5 倍



▲ 每年發表代謝症候群並搭配相關議題舉辦記者會，吸引民眾關注

#### 5.1.2. 預防醫學講座與學術研討會

為使民眾瞭解疾病預防的正確觀念，千禧連續第七年舉辦預防醫學系列講座，2016年共展開八場，延續以往實用而多元的主題，涵蓋老化、睡眠品質、糖尿病、癌症等議題獲得觀眾熱烈迴響，總共參與人次達2,697人。此外，也與中華民國糖尿病衛教學會、中華民國血脂及動脈硬化學會合作舉辦兩場學術研討會，分別探討高齡者代謝症候群指標，以及飲食指南與代謝性疾病關係，期透過研討會促進學術交流，支持健康醫學之研究。

## 5.2. 活動宣導



### 5.2.1. 千禧健康小站

為協助全民自我健康管理，千禧之愛健康基金會與統一超商好鄰居文教基金會合作，於統一超商門市擇點設立千禧健康小站，作為社區免費量血壓與腰圍的據點，截至2016年全台共計677家。千禧並於2015年開發健康雲平台「千禧i健康」，提供民眾更快速便捷的健康記錄方式，自上線至今已有近2萬名用戶，累積8萬筆以上紀錄。



### 5.2.2. 全國健康月



2016年第八屆全國健康月健檢活動，千禧健康小站攜手康是美與各地衛生局合作為民眾量測血壓及腰圍衛教宣傳，活動共計回收40,947份量測資料，實際參與人數應更多，當日共有576位護理師、200位藥師及522位志工投入服務，堪稱全國最大的代謝症候群健檢活動。2016年度更整合社區中民眾可運用資源並結合Google Map推出「我的3D健康生活地圖」，民眾可藉此查詢附近可量測血壓、購買健康飲食及運動的地點，隨時做好3D健康生活(Do Control, Do Healthy Diet, Do Exercise)，遠離代謝症候群風險。





### 5.2.3. 千禧之愛89量腰日



千禧訂每年8月9日為量腰主題日，在千禧的號召與帶領下，每年統一企業集團的眾多通路共同發出百萬條免費量腰尺，幫助民眾檢視腰圍，提升「腰圍八九十，健康常維持」的認知。2016年進一步提倡「以擁抱關心腰圍健康」，邀情民眾以雙手代替量尺，將關懷化為行動，更邀請健康大使拍攝公益廣告及製作互動式擁抱網站，藉此創意行銷推廣腰圍健康觀念。



### 社會共榮

積極及持續的推動社會公益活動，將溫暖送給需要幫助的人，是統一企業所扮演另一個公民角色，同時也是我們長期以來致力於企業社會責任的態度，我們提供社會關懷的範圍從早期煤礦災變、颱風受災戶、貧戶疾病醫療補助，到近年來推動「用愛擁抱生命系列」公益活動一進行深度社區關懷、個案長期追蹤、整合物資進行有效救災。除了整合企業營運資源，我們也希望影響力擴及員工的內在價值，擁有一份願意為社會貢獻的心，積極參與公益服務，近年來統一社福會在殘障、困學、醫療、育幼、養老等也投入相關的服務與資源，以實際行動關心社會弱勢族群，持續朝向「尊重生命、親近自然、彼此關懷、樂觀進取」的願景前進。



### 5.2.4. 健康出動到校園

千禧自2012年起帶著千禧健康OPEN小將至全台各縣市國小舉辦「健康出動到校園」活動，透過搖擺健康舞、行動劇及營養、運動趣味遊戲，教導小學生代謝症候群知識及正確的健康生活觀念，並讓學童成為「腰圍糾察隊」，回家幫家長量腰圍，與父母交流健康知識，以期能改變家庭的飲食及生活習慣，同時讓維持正常體位的觀念自小扎根。本活動截至2015年已巡迴全台18縣市舉辦37場，2016年我們以離島縣市為主要目標，出動至金門縣、連江縣與澎湖縣等9校，並邀請師長們一同參與，為孩童建立健康良好榜樣。2016年共計有5,136位學生，10,272位家長，合計15,642人參加。



### 5.3 急難救助

自1978年開始，在(中)低收入戶、邊緣戶之民眾申請其住院醫療、傷亡救濟之急難救助，救助累計迄今達34,308戶，金額281,621,560元，至今也仍持續提供急難救助案件之申請。而2016年除夕夜前夕，南台灣發生芮氏規模6.4強震，繼921大地震後台灣最嚴重的地震，這起重大災難台灣各界紛紛投入資源，希望能協助救災，並能儘速重建家園、撫平社會傷痛。統一企業集團身為台南在地企業，本著「人飢己飢、人溺己溺」的社會關懷精神，在第一時間捐款新台幣10百萬元予台南市政府用於緊急救援及後續重建。統一社福會志工也親自拜訪慰問傷者，提供資源協助也傳遞統一企業集團深摯的關懷，期盼災戶抱持正面信念，恢復往日生活。



### 5.4 偏鄉課業輔導、才藝培力



為因應目前社會環境變遷，解決偏遠地區弱勢家庭學童因學習資源缺乏等造成學習低落與學業成就偏低等社會問題，社福會與屏東縣原住民文教協會、瑪家社區發展協會、佳義教會、嘉義縣朴子市、鹿草鄉共五班合作辦理偏鄉地區弱勢家庭學童課後輔導班級，以彌補家庭及學校教育之不足，提供課業輔導，合計受惠學童200名。另為鼓勵這些偏鄉學童，能更有自信、勇氣就學，社福會亦提供偏鄉課輔班獎助學金，合計受惠學童60名。此外，我們透過偏鄉多元才藝培力發展計畫，與頂洲國小、北門國中、七股國小合作培養學童才藝技能，提升其自信，2016年共有300位學童參與本計畫，在多元學習資源的提供下，幫助他們看見自己的優點，協助孩子從中找到未來努力的目標，生活有新的動力和方向。



### 5.6 營養專案

受到經濟不景氣，城鄉資源分配不均，青壯人口外流嚴重，許多偏鄉學童因父母失業或外出就業、隔代教養、單親、外籍配偶等家庭或經濟因素，無法獲得基本的營養需求，長期下來將造成城鄉差距越趨嚴重。統一企業及社福會了解到均衡而充足的營養攝取，對於正值成長階段學童的重要性，因此成立偏鄉國小營養專案，希望能結合我們的核心能力，為台灣教育環境與兒童健康議題上貢獻一份心力。2016年我們擴增國小營養專案，由台南擴大至高雄50人以下，總計67間偏鄉國小，每周提供瑞穗鮮乳、統一陽光黃金豆漿、統一蜜豆奶等產品，照顧學童們的健康。

2,400 位學生受惠



### 5.5 貧困家庭優秀大學生培力計畫

為鼓勵暨栽培清寒家庭優秀大學生，統一社福會於2016年舉辦第一屆「優秀大學生培力專案」，透過面談與親自訪視，自申請人中甄選優秀貧困家庭大學生10名，每學期補助25,000元，讓這些未來國家棟樑之學子，能更有自信、努力就學，於大學期間認真學習充實自我，並勉勵所有接受培力之大學生心存感恩，互助合作，成為第一批種子，薪薪相傳帶領未來學弟妹，綠樹成蔭、回饋社會。



### 5.7 飢餓 30

由世界展望會主辦的第27屆飢餓30「飢餓勇士大會師」，挑戰連續30小時不吃固體食物的飢餓活動，以宣示守護飢餓、難民兒童生存權利與關懷台灣特況、高風險家庭，統一企業也響應此項人道救援活動，贊助麥香紅茶50,000瓶給現場為數眾多的高中生，為飢餓勇士加油打氣！





### 5.8 統一揮棒出擊，助老愛心全壘打

台灣已邁入高齡化社會，預計在未來的十年，每四個人中就有一位是長者，許多弱勢長輩需要社會大眾的愛心與關懷，這次以「統一揮棒出擊，助老愛心全壘打」為主題，在端午前夕結合統一獅棒球隊、華山基金會，共同關心獨居老人，活動當天藉由與長輩們互動，體驗打擊棒球的樂趣、傳遞熱血棒球精神，鼓勵長輩們動起來，讓肢體更加活絡健康，並延續多年傳統，與當地熱心志工團共同製作愛心粽分送35位長輩，以承深耕在地化及長期關懷服務的宗旨，也期望藉由媒體力量將長期關注弱勢老人的訊息散播出去，發揮拋磚引玉的效果。



### 5.9 衣舊有愛

「衣舊有愛」二手物資募集活動已進入到第六年，希望在寒冬時節來臨前，鼓勵統一集團同仁發揮愛心，將不合身或還沒穿過，但欲淘汰的冬、夏季衣物或二手玩具轉贈給需要的弱勢團體，2016年與以往捐贈方式特別不一樣的是，此次聯合統一集團如：統一超商、統一實業、大統益、台灣神隆、統一精工、統奕包裝、統一職棒等16家公司，並分別設立21個愛心回收站，一共收到了七百餘箱(袋)的二手物資，並邀請台南心智障礙關顧協會孩童協助整理，分類後物資捐贈14個NPO團體，包含有新竹縣世光教養院與台東阿尼色弗育幼院等，受惠人數1,200人。

### 愛·Sharing

2015年初冬統一企業集團正式啟動「愛·Sharing」活動，宣告集團要將愛與分享傳遞到社會中每一個角落，藉由分享愛、散播溫暖擁抱，凝聚社會正向力量。

### 5.10 愛·Sharing聖誕點燈活動

統一企業號召集集團內各品牌及相關企業共襄盛舉以愛與分享為理念的「愛·Sharing」聖誕點燈活動，連續兩年點亮台北、高雄的天空。



### 5.11 愛·Sharing「深海派對」跨年演唱會

高雄海洋意象的「深海派對」跨年演唱會，是全台唯一民間自籌主辦的大型跨年晚會，陪伴南台灣民眾歡送2016展望新的一年。



## 關於本報告書

本報告書以「上市公司編制與申報企業社會責任報告書作業辦法」及全球報告倡議組織 (Global Reporting Initiative, GRI) GRI 4.0 版本為主要架構，輔以食品製造業補充指標等策略方針進行撰寫。以誠信企業、迎向食安新世代、維護綠色永續環境、打造健康幸福職場、開創健康快樂明天等五大面向為架構，揭露統一企業在永續發展過程中，面對重要議題的觀點與因應作為。

### ● 報告期間、邊界與範疇

本報告書內容所刊載的資訊主要期間為 2016年 1 月 1 日至 2016 年12 月 31 日，部分資訊溯及2016年度以前相關績效。此本報告書邊界以統一企業台灣地區為主，涵蓋永康、新市、台中、楊梅、中壢五大總廠及湖口園區，於報告期間本公司規模、架構或所有權並無重大改變，且無嚴重影響報告之情形。

本公司預計在未來報告書中逐步納入海外營運範圍，以具體呈現集團管理企業社會責任的完整資訊。詳細集團結構請參考2016年度年報第150至152頁。

本報告書財務績效數據業經會計師簽證，並公開於股東會年報，均以新台幣為表達單位。報告書非財務績效數據係自行盤查與統計結果，按GRI 準則及指標要求，彙整的績效資訊。溫室氣體排放量為依ISO14064-1標準盤查。各項指標內容數據資訊的收集、量測與計算方法，係以符合當地法規要求為主要依據，如當地法規無特別規定，則以國際標準(如ISO相關國際標準)為準，如無國際標準可適用，則參考產業標準或產業慣例。本報告書索引表係按重大考量面編製，其餘報告書內容為補充本公司ESG資訊。

### ● 報告書確信

本公司委託資誠聯合會計師事務所對本報告書，按中華民國會計研究發展基金會所發佈確信準則公報第一號「非屬歷史性財務資訊查核或核閱之確信案件」進行獨立有限確信(limited assurance)，確信報告請詳本報告書附錄。



### ● 發行

統一企業每年定期發行CSR報告書，並於本公司網站 <http://www.uni-president.com.tw/CSR/index.html> 中發布。  
現行發行版本：2017 年 11月14日 發行  
上一發行版本：2016 年 8 月 8 日 發行

### ● 意見回饋

統一企業股份有限公司行銷企劃室  
電話：+886-253-2121  
電子郵件：public@mail.pec.com.tw



本集團部分上市櫃子公司已每年定期出版企業社會責任報告書，請掃描下方QRCode以下載各子公司企業社會責任報告書。

#### 統一超商



#### 統一實業



#### 德記洋行



#### 台灣神隆



附錄：SDG

SDG	與統一相關之目標	對應章節
 SDG 1 消除各地一切形式的貧窮	1.5 在西元 2030 年前，讓貧窮與弱勢族群具有災後復原能力，減少他們暴露於氣候極端事件、其他社會經濟與環境災害的頻率與受傷害的嚴重度。	開創健康快樂明天
 SDG 2 消除飢餓，達成糧食安全，改善營養及促進永續農業	2.1 在西元 2030 年前，消除飢餓，確保所有的人，尤其是貧窮與弱勢族群（包括嬰兒），都能夠終全年取得安全、營養且足夠的糧食。 2.2 在西元 2030 年前，消弭所有形式的營養不良，包括在西元 2025 年前，達成國際合意的五歲以下兒童，並且解決青少年、孕婦、哺乳婦女以及老年人的營養需求。	開創健康快樂明天 迎向食安新世代
 SDG 3 確保健康及促進各年齡層的福祉	強化所有國家的早期預警、風險減少，以及國家與全球健康風險的管理能力，特別是開發中國家。	打造健康幸福職場
 SDG 4 確保有教無類、公平以及高品質的教育，及提倡終身學習	4.5 在西元 2030 年以前，消除教育上的兩性不平等，確保弱勢族群有接受各階級教育的管道與職業訓練，包括身心障礙者、原住民以及弱勢孩童。	開創健康快樂明天
 SDG 6 確保所有人都能享有水及衛生及其永續管理	6.4 在西元 2030 年以前，大幅增加各個產業的水使用效率，確保永續的淡水供應與回收，以解決水饑荒問題，並大幅減少因為水計畫而受苦的人數。 6.5 在西元 2030 年以前，全面實施一體化的水資源管理，包括跨界合作。	維護綠色永續環境
 SDG 7 確保所有的人都可取得負擔得起、可靠的、永續的，及現代的能源	7.3 在西元 2030 年以前，將全球能源效率的改善度提高一倍。 7.a. 在西元 2030 年以前，改善國際合作，以提高乾淨能源與科技的取得管道，包括再生能源、能源效率、更先進及更乾淨的石化燃料科技，並促進能源基礎建設與乾淨能源科技的投資。	維護綠色永續環境

SDG	與統一相關之目標	對應章節
 SDG 8 促進包容且永續的經濟成長，達到全面且生產力的就業，讓每一個人都有一份好工作	在西元 2030 年以前，實現全面有生產力的就業，讓所有的男女都有一份好工作，包括年輕人與身心障礙者，並實現同工同酬的待遇。	打造健康幸福職場
 SDG 12 確保永續消費及生產模式	12.4 在西元 2020 年以前，依據議定的國際架構，在化學藥品與廢棄物的生命週期中，以符合環保的方式妥善管理化學藥品與廢棄物，大幅減少他們釋放到空氣、水與土壤中，以減少他們對人類健康與環境的不利影響。 12.5 在西元 2030 年以前，透過預防、減量、回收與再使用大幅減少廢棄物的產生。 12.6 鼓勵企業採取可永續發展的工商作法，尤其是大規模與跨國公司，並將永續性資訊納入他們的報告週期中。 12.8 在西元 2030 年以前，確保每個地方的人都有永續發展的有關資訊與意識，以及跟大自然和諧共處的生活方式。	維護綠色永續環境 迎向食安新世代
 SDG 13 採取緊急措施以因應氣候變遷及其影響	13.1 強化所有國家對天災與氣候有關風險的災後復原能力與調適適應能力。 13.3 在氣候變遷的減險、適應、影響減少與早期預警上，改善教育，提升意識，增進人與機構的能力。	維護綠色永續環境
 SDG 15 保護、維護及促進領地生態系統的永續使用，永續的管理森林，對抗沙漠化，終止及逆轉土地劣化，並遏止生物多樣性的喪失	15.2 在西元 2020 年以前，進一步落實各式森林的永續管理，終止毀林，恢復遭到破壞的森林，並讓全球的造林增加。	迎向食安新世代







## 附錄：CSR補充績效

## 空氣污染

污染物	單位	2014年	2015年	2016年
粒狀污染物	噸/年	8.6	4.2	0.8
硫氧化物	噸/年	108.5	59.6	53.1
氮氧化物	噸/年	92.3	45.4	39.8
揮發性有機物	噸/年	1.3	0.5	7.6

## 廢水排放&amp;回收

污染物	單位	2014年	2015年	2016年
排放量	噸/年	3,447,305	3,279,947	3,232,004
COD平均濃度	mg/L	39.7	39.4	35.7
COD當量削減量	噸/年	8,213.3	7,408.9	6,474.0
COD當量削減率	%	98.36%	98.28%	98.25%
年度目標：COD平均濃度<70 mg/L	-	V	V	V

## 整體情況

環保支出及投資項目	2014年		2015年		2016年	
	費用支出(仟元)	佔比(%)	費用支出(仟元)	佔比(%)	費用支出(仟元)	佔比(%)
操作維護、清運處理及空污費	99,733	25.46%	101,971	21.33%	120,679	29.87%
繳納容器回收清除處理費	253,798	64.80%	239,373	50.07%	250,239	61.93%
環保設備投資	38,136	9.74%	136,667	28.60%	33,118	8.20%
環保支出總計	391,667	100%	478,011	100%	404,036	100%

## 統一企業社會福利慈善事業基金會近四年公益活動數據彙整

年度工作項目	2013年度 達成績效	2014年度 達成績效	2015年度 達成績效	2016年度 達成績效
主辦全國急難家庭救濟救助	832戶 8,563,200元	870戶 8,933,000元	1,162戶 13,134,560元	920戶 10,259,200元
全國急難家庭實地慰訪	35戶 6,480元	45戶 10,500元	42戶 12,600元	40戶 12,800元
獨居老人服務關懷	22戶	21戶	20戶	20戶
台南、高屏偏遠地區50人以下學校營養午餐飲品供應(鮮乳、豆漿)	尚未執行	尚未執行	台南26所(下半年) 750,000元	台南、高雄計67所 1,720,000元
清寒優秀大學生暨偏鄉課輔班學生長期培力計畫	尚未執行	尚未執行	6,900,000元	2,365,000元
結合集團企業、基金會暨其他等相關CSR公益活動	1,354,138元	2,608,515元	1,164,000元	1,230,000元
估總濟助受益人數	5,300人	9,300人	8,000人	8,260人
年度總費用支出	10,605,679元	13,475,003元	20,696,383元	19,974,724元

## 2016年各廠主要ISO14001目標、標的與導入管理方案

●:已完成; ◆:尚在進行中

相關總廠	目標	標的	管理方案	達成狀況
湖口	防止瓦斯管線洩漏	每年檢測(1次/年)	天然氣管線外洩預防作業管制	●
	節省能源·降低可回收利用水資源耗用	降低年可回收利用水耗用量(1200噸/年)	RO水導電度偵測排放·利用回收循環再使用·可節省用水量	●
	節約能源	優化成本	冷氣溫度設定管制27±1°C	●
	完成空氣污染排放系統	異味質符合法規	進行空污設備系統改善工程	●
	廢油槽底浮油溢出	減少操作失誤造成廢油溢出	執行現場工程改善與人員操作訓練	●
	照明及空調中央管控·減少環境用電量	降低每噸產品年耗能	收工時確實關閉冷氣	●
	針對人為操作執行狀況·減少不良品產生	單位重量產生之下腳品量降低	工程結束烤爐轉排氣散熱耗用能源	●
	執行廢氣出口·除臭改善工程	減少異味排出·異味改善計畫	降低隧道爐內爐溫·打開抽氣系統並抽排氣由頂樓排出所產生熱廢氣	●
楊梅	增設脫水機設備擋板·阻擋污泥臭味逸散·改善周界異味	增設2處防護罩蓋	廢水場脫水機臭味改善案	●
中壢	預防污染衝擊	改善後環境考量	改善儲存水池口·避免受污染	●
	節約能源	優化成本	鹵素燈更改為無極燈共5盞	●
	防止雨污水混流	環保違規件數0件	兩污水溝分流	●
	預防污染衝擊	節省能源·降低能源耗用	貝果組空籃烘乾區效能提升	●
永康	改善洗鞋區氣味不佳	同仁反映件數降至0件	麵包廠洗鞋區排水設施改善	●
	改善飼料廠異味	符合異味管制標準	投配粉狀添加物產生粉塵漏料改善	●
	環保通識教育訓練	500人-時/年	辦理環保通識教育訓練	●
	改善麵粉廠噪音	降低麩皮粉碎系統噪音至85分貝以下	麩皮粉碎系統聲音大改善	●
	降低廢棄物產生量	減少廢棄物產生量	減少保麗紙廢棄量	●
	降低異味污染	污染預防衝擊	杯麵線油炸過程煙囪排煙	●
新市	降低廢棄物處理費用	年效益100千元	檢討廢棄物可再回收項目	●
	提升能源效率	降低蒸氣用量131噸/1,500,000元	洗箱機以熱泵系統熱水之節能效益	●
		節省111,367度電/378,647元	冷卻水系統節電之效益	●
		節省124,230度電/400,000元	一樓調配製程原汁100HP冰水機汰換高效率變頻機	●
		降低蒸氣用量325噸/370,500元	節省殺菌機生產時節能	●
		節省197100度電/670,140元	冷凍主機改善更新	●
		節省531,748度電/1,807,872元	冷凍壓縮機由300HP改為150HP節能案	●
		節省21,000度電/74,000元	1F冷藏冷凍庫節能改善	●
		節省30,588度電/104,000元	冷卻水塔系統整合	●
		節省98,024度電/333,281元	加壓浮除設備加壓迴流馬達	●



## GRI4.0索引表

### 一般揭露事項

GRI4.0	揭露項目	頁次	對應章節及特別說明
策略與分析			
G4-1	提供組織最高決策者對永續性議題的聲明及回應議題的策略	3-6	經營者的話
G4-2	描述關鍵衝擊、風險與機會	21-22	風險管理
組織概況			
G4-3	說明組織名稱	16	營運概況
G4-4	說明主要品牌、產品與服務	16-17	營運概況
G4-5	說明組織總部所在位置	16	營運概況
G4-6	組織營運所在的國家數量及國家名	16	營運概況
G4-7	所有權的性質與法律形式	16	營運概況
G4-8	說明組織所提供服務的市場	16	營運概況
G4-9	說明組織規模	16-17	營運概況
G4-10	按聘僱類型、聘僱合約、聘僱地區及性別分類的員工總數	58	人力資源發展
G4-11	受集體協商協定保障之總員工數比例	57	人力資源發展
G4-12	描述組織的供應鏈	25-27	食品安全
G4-13	報告期間有關組織規模、結構、所有權或供應鏈的任何重大變化	73-74	關於本報告書
G4-14	說明組織是否具有因應相關之預警方針或原則	22	風險管理
G4-15	列出經組織簽署認可，而由外部所開發的經濟、環境與社會規章、原則或其他倡議	17	營運概況
G4-16	列出組織參與的公協會（如產業公協會）和國家或國際性倡議組織的會員資格	17	營運概況
鑑別重大考量面及邊界			
G4-17	合併財務報表所包含的所有實體	73-74	關於本報告書
G4-18	界定報告內容與考量面邊界的流程及組織如何依循	10-13	永續管理
G4-19	所有在界定報告內容過程中所鑑別出的重大考量面	10-13	永續管理
G4-20	針對每個重大考量面，組織內部在考量面上的邊界	13	永續管理
G4-21	針對每個重大考量面，組織外部在考量面上的邊界	13	永續管理
G4-22	對先前報告書中所提供之任何資訊有進行重編的影響及原因	-	前期資訊未經過重編
G4-23	和先前報告期間相比，在範疇與考量面邊界上的顯著改變	-	與前期報告相比，無範疇與考量面邊界的顯著改變

GRI4.0	揭露項目	頁次	對應章節及特別說明
利害關係人議和			
G4-24	組織進行議和的利害關係人群體	13	永續管理
G4-25	鑑別與選擇利害關係人的方法	10	永續管理
G4-26	與利害關係人議和的方式	14	永續管理
G4-27	利害關係人所提出之關鍵議題與關注事項及組織的回應	14	永續管理
報告書基本資料			
G4-28	提供資訊的報告期間	73-74	關於本報告書
G4-29	上一次報告的日期	73-74	關於本報告書
G4-30	報告週期	73-74	關於本報告書
G4-31	聯絡資訊	73-74	關於本報告書
G4-32	GRI揭露指標、遵循選項以及外部確信報告	73-74	關於本報告書
G4-33	組織為報告取得外部確信的政策與做法	85	會計師有限確信報告
治理			
G4-34	組織的治理結構	18-20	公司治理
倫理與誠信			
G4-56	描述組織之價值、原則、標準和行為規範	20 22	公司治理 風險管理



特定揭露事項

重大考量面	DMA與指標	頁次	對應章節及特別說明
經濟績效	DMA 管理方針揭露	16-17	營運概況
	G4-EC1 組織所產生及分配的直接經濟價值	16	營運概況
	G4-EC2 氣候變遷對組織活動所產生的財務影響及其他風險與機會	21-22 41-42	風險管理 氣候變遷與能源管理
採購實務	DMA 管理方針揭露	24-27	食品安全
	G4-FP1 向符合公司採購政策之供應商採購的數量百分比	26	食品安全
	G4-FP2 採購符合國際認可之產品責任標準者占整體採購之百分比，並依標準區分	38	消費者行為改變
能源	DMA 管理方針揭露	41-46	氣候變遷與能源管理
	G4-EN3 組織內部的能源消耗量	43	氣候變遷與能源管理
	G4-EN6 減少能源的消耗	45	氣候變遷與能源管理
排放	DMA 管理方針揭露	41-46	氣候變遷與能源管理
	G4-EN15 直接溫室氣體排放 (範疇一)	44	氣候變遷與能源管理
	G4-EN16 能源間接溫室氣體排放量 (範疇二)	44	氣候變遷與能源管理
	G4-EN19 減少溫室氣體的排放量	45	氣候變遷與能源管理
	G4-EN21 氮氧化物、硫氧化物和其他顯著氣體的排放	77	CSR績效補充資訊
廢污水及廢棄物	DMA 管理方針揭露	47-48	廢棄物管理
	G4-EN22 依水質及排放目的地所劃分的總排水量	77	CSR績效補充資訊
	G4-EN23 按類別及處置方法劃分的廢棄物總重量	48	廢棄物管理
供應商環境評估	DMA 管理方針揭露	24-27	食品安全
	G4-EN32 採用環境標準篩選新供應商的的比例	26	食品安全
	G4-EN33 供應鏈對環境的顯著實際或潛在負面影響，以及所採取的行動	25-27	食品安全
勞僱關係	DMA 管理方針揭露	54-58	人力資源發展
	G4-LA1 按年齡組別、性別及地區劃分新進員工和離職員工的總數及比例	58	人力資源發展
	G4-LA2 按重要營運據點劃分，只提供給全職員工的福利	55	人力資源發展
	G4-LA3 按性別劃分，育嬰假後復職和留任的比例	55	人力資源發展
職業健康與安全	DMA 管理方針揭露	59-62	職場健康與安全
	G4-LA6 按地區和性別劃分的工傷類別、工傷頻率、職業病、損失日數比例及缺勤率，以及因公死亡事故總數	60	職場健康與安全
	G4-LA7 與其職業有關之疾病高發生率與高風險的勞工	62	職場健康與安全
供應商勞工實務評估	DMA 管理方針揭露	24-27	食品安全
	G4-LA14 針對新供應商使用勞工實務準則篩選的比例	26	食品安全
	G4-LA15 供應鏈對勞工實務有顯著實際或潛在的負面衝擊以及所採取的行動	25-27	食品安全

重大考量面	DMA與指標	頁次	對應章節及特別說明
供應商人權評估	DMA 管理方針揭露	24-27	食品安全
	G4-HR10 針對新供應商使用人權標準篩選的比例	26	食品安全
	G4-HR11 供應鏈對人權有顯著實際或潛在的負面衝擊以及所採取的行動	25-27	食品安全
供應商社會衝擊評估	DMA 管理方針揭露	24-27	食品安全
	G4-SO9 針對新供應商使用社會衝擊標準篩選的比例	26	食品安全
	G4-SO10 供應鏈對社會的顯著實際或潛在負面衝擊以及所採取的行動	25-27	食品安全
顧客的健康與安全	DMA 管理方針揭露	34-38	消費者行為改變
	G4-PR1 為改善健康和 safety 而進行衝擊評估的主要產品和服務類別之百分比	36-37	消費者行為改變
	G4-PR2 依結果分類，違反有關產品和服務在其生命週期內之健康與安全性衝擊的法規和自願性準則的事件總數	34	法令變化
	G4-FP5 經獨立第三方驗證符合國際認證之食品安全管理系統標準之廠房所生產產品之百分比	31	食品安全
	G4-FP6 依產品類別，已銷售之產品中已降低飽合脂肪、反式脂肪、鹽及糖之比率	36-37	消費者行為改變
	G4-FP7 依產品類別，增加營養成分如纖維、維他命、礦物質、植化素或機能性食品添加物的消費品之總銷售量百分比	36-37	消費者行為改變
	DDMA 管理方針揭露	34-38	消費者行為改變
產品及服務標示	G4-PR3 依組織資訊與標示程序所劃分的產品與服務資訊種類，以及需要符合此種資訊規定的重要產品及服務類別的百分比	35	消費者行為改變
	G4-PR4 依結果類別劃分，違反商品與服務資訊標示的法規及自願性規範之事件數量	34	法令變化
	G4-PR5 客戶滿意度調查的結果	36	消費者行為改變
	G4-PR7 按結果類別劃分，違反有關行銷推廣 (包括廣告、推銷及贊助) 的法規及自願性準則的事件總數	34	法令變化
行銷溝通	DMA 管理方針揭露	34-38	消費者行為改變
	G4-PR7 按結果類別劃分，違反有關行銷推廣 (包括廣告、推銷及贊助) 的法規及自願性準則的事件總數	34	法令變化
健康且可負擔的食品	DMA 管理方針揭露	34-38 65-67	消費者行為改變 守護健康



依「上市公司編製與申報企業社會責任報告書作業辦法」第四條第一項(以下簡稱「作業辦法」)加強揭露資訊與確信項目彙總表

編號	標的	頁次	作業辦法
1	請詳報告書28頁「2016年食安會議次數統計表」之會議次數統計。	28	第一款第一目
2	請詳報告書34頁「2016年食品安全中心快速預警系統(FSCRA)通報件數表」之通報件數、需追蹤件數、完成追蹤比例、影響產品類別比率。	34	第一款第一目
3	2016年間，共有6件關於標示之反應，由食安委員會查證並對內宣導，且於當年度完成相關優化暨結案。 註1：優化係完成食安委員會與反應案涉及之相關單位所討論決議之改善。其影響所有產品類別(100%)。	28	第一款第一目
4	2016年底，同仁具備專業證照情形請詳報告書28頁「2016年專業證照統計表」之證照種類及取得人數。	28	第一款第一目
5	請詳報告書31-32頁「2016年第二級查核執行結果表」之食品生產廠總廠數、查核生產廠數、查核廠數及影響產品比例。	31~32	第一款第一目
6	請詳報告書33頁「法規鑑別系統流程表」之2016年執行啟動法規鑑別件數。	33	第一款第一目
7	統一企業適用的法規主要為衛生福利部食品藥物管理署公告食品安全衛生管理法及施行細則等法令。	33	第一款第二目
8	請詳報告書34頁「2016年違反法規案件及對應改善措施表」之違反法規主要原因、處分內容與改善措施說明。	34	第一款第二目
9	請詳報告書38頁「FSC採購金額占紙類包材採購金額比率」之2016年比率。	38	第一款第三目
10	請詳報告書31頁「年度食品產線認證表一」之84條食品產線取得認證之情形及各產品類別之取得認證產量除以各產品類別總產量之比率。	31	第一款第四目
11	請詳報告書31頁「年度食品產線認證表二」之各廠區暨其取得ISO22000及FSSC22000之認證項目。	31	第一款第四目
12	請詳報告書26頁 a. 實地評鑑內容之協力商評鑑項目、實地評鑑比例以及評鑑結果表。	26	第一款第五目
13	自去年起新增國外協力廠商或現有貿易商之國外上游原物料供應廠商實地評鑑，2016年共評鑑現有供應商147家，執行結果全數合格。	26	第一款第五目
14	在2016年底，已依據「食品及其相關產品追溯追蹤系統管理辦法」法令規範要求完成建置追溯追蹤系統之產品品項數共計228項，佔所有食品類產品品項(不含畜、水產飼料)數為46.91%。依據法令規範要求完成建置追溯追蹤系統之產品皆已100%完成。相關完整資訊已上傳至衛生福利部「食品追溯追蹤管理資訊系統(非追不可)」( <a href="http://ftracebook.fda.gov.tw">http://ftracebook.fda.gov.tw</a> )。	30	第一款第六目

編號	標的	頁次	作業辦法
15	其他產品品項(不含畜水產飼料)已建立自上一階原物料進貨廠商到下一階成品出貨客戶之書面或電子文件追溯追蹤資料。	30	第一款第六目
16	統一實驗室取得TAF與TFDA測試檢驗認證項目達489項，包括農藥殘留、動物用藥、重金屬、塑化劑、微生物、防腐劑、營養成分等。	29	第一款第七目
17	請詳報告書29頁「台灣食品藥物管理署(TFDA)及財團法人全國認證基金會(TAF)認證項目一覽表」之認證實驗室、台灣食品藥物管理署認證實驗室(TFDA)認證項目及財團法人全國認證基金會(TAF)認證項目。	29	第一款第七目
18	我們在永康總部設有食安中心實驗室，各生產總廠則設有品管實驗室。我們具備符合國際認證標準ISO17025之實驗室，並取得TFDA(台灣食品藥物管理署認證實驗室)及TAF(財團法人全國認證基金會)之雙認證。 2016年度品管課及食安中心彙總原物料及成品檢測項目為204大類，包含一般物性、化性與食安因子相關檢測項目(下表489項)。其檢驗方法除經TFDA或TAF之認證外，係參照行政院衛生福利部與經濟部標檢局訂定之方法或國際間認可之檢驗方法(如AOAC)。	29	第一款第七目
19	請詳報告書30頁「2016年成品及原物料檢驗異常表」之成品及原物料異常率。	30	第一款第七目
20	請詳報告書30頁「2016年度食安控管費用統計表」之食品安全控管費用、佔個體財務報表營業收入淨額比率及研發與檢驗設備之投資支出。	30	第一款第七目
21	2016年執行稽核關係企業為統一超商、統一生機、統健(聖德科斯)、統藥、統清、統萬與德記洋行，共7家關係企業。稽核項目請詳報告書32頁「關係企業食安系統評鑑稽核項目圖表」。	32	自願確信項目
22	2016年度品管課訪查請詳報告書27頁 b. 品管課訪查結果之協力廠商訪查家數、訪查次數及缺失類型。	27	自願確信項目
23	2016年食安稽核組稽核請詳報告書27頁c.食安稽核組稽核結果之協力商訪查家數、訪查次數及缺失類型。	27	自願確信項目
24	請詳報告書29頁「食安教育訓練表」之2016年訓練時數與訓練人次。	29	自願確信項目

基準請詳各確信標的資訊所在頁次。



## 會計師有限確信報告

資會綜字第 16009017 號

統一企業股份有限公司 公鑒：

本所受統一企業股份有限公司（以下稱「貴公司」）之委任，就選定民國 105 年度企業社會責任報告書（以下稱「社會責任報告書」）所報導之績效指標執行確信程序。本執業人員業已確信竣事，並依據結果出具有限確信報告。

### 確信標的資訊與報導基準

有關 貴公司所選定民國 105 年度社會責任報告書所報導之績效指標（以下稱「確信標的資訊」）詳列於 貴公司民國 105 年度社會責任報告書第 83 至 84 頁之依「上市公司編製與申報企業社會責任報告書作業辦法」第四條第一項加強揭露資訊與確信項目彙總表，各確信標的資訊報導基準已於報告書內文載明。

### 管理階層之責任

貴公司管理階層應依據適當報導基準編製及報導民國 105 年度社會責任報告書及其績效指標，並應建置相關流程、資訊系統及內部控制以防範民國 105 年度社會責任報告書及績效指標有重大不實表達之情事。

### 執業人員之責任

本執業人員依據確信準則公報第一號「非屬歷史性財務資訊查核或核閱之確信案件」，對確信標的資訊執行確信工作，以發現前述資訊是否在所有重大方面有未依報導基準評估而須作重大修正之情事，並出具有限確信報告。此報告不對民國 105 年度社會責任報告書整體及其相關內部控制設計或執行之有效性提供任何確信。

### 執業人員之獨立性及品質管制規範

本執業人員及本所已遵循會計師職業道德規範中有關獨立性及其他道德規範之規定，該規範之基本原則為正直、公正客觀、專業能力及盡專業上應有之注意、保密及專業態度。

本所適用審計準則公報第四十六號「會計師事務所之品質管制」，因此維持完備之品質管制制度，包含與遵循職業道德規範、專業準則及所適用法令相關之書面政策及程序。

資誠聯合會計師事務所 PricewaterhouseCoopers, Taiwan  
11012 臺北市信義區基隆路一段333號27樓 / 27F, 333, Keelung Road, Sec. 1, Xinyi Dist., Taipei City 11012, Taiwan  
T: +886 (2) 2729 6666, F: + 886 (2) 2757 6371, www.pwc.com/tw

## 所執行確信工作之彙總說明

本次確信工作依確信標的資訊，以 貴公司為工作執行範圍，執行之程序包括：

- 閱讀企業社會責任報告書
- 對參與提供績效指標的相關人員進行訪談，以瞭解並評估編製前述資訊之流程、內部控制與資訊系統；
- 基於上述瞭解與評估，對績效指標進行分析性程序，如必要時，則選取樣本進行測試，以取得有限確信之證據。

上述執行程序之選擇係基於本執業人員之專業判斷，包括辨認確信標的資訊可能發生重大不實表達之領域，以及針對前述領域設計及執行程序，以取得有限確信並作出執業人員之結論。有限確信所執行程序之性質及時間與適用於合理確信案件者不同，其範圍亦較小。有限確信所取得之確信程度明顯低於合理確信案件所取得者。

### 先天限制

本案諸多確信項目涉及非財務資訊，相較於財務資訊之確信受有更多先天性之限制。對於資料之相關性、重大性及正確性等之質性解釋，則更取決於個別之假設與判斷。

### 有限確信結論

依據所執行之程序與所獲取之證據，本執業人員並未發現確信標的資訊在所有重大方面有未依報導基準評估而須作重大修正之情事。

### 其它事項

貴公司網站之維護係 貴公司管理階層之責任，對於確信報告於 貴公司網站公告後任何確信標的資訊或報導基準之變更，本執業人員將不負就該等資訊重新執行確信工作之責任。

資誠聯合會計師事務所

會計師 李宜樺



中華民國 106 年 11 月 14 日



**50<sup>th</sup>** 五十榮耀  三品永續  
*We for the life the life for us*