



2014年企業社會責任報告

Corporate Social Responsibility Report



目錄

CONTENTS

經營者的話	2
2014 年 CSR 績效重點摘要	4
責任管理	
1.1 公司營運簡介	7
1.2 統一產品	7
1.3 統一精神	8
1.4 財務績效	8
1.5 公司治理	9
1.6 誠信經營	10
1.7 企業社會責任治理	10
1.8 風險控管	11
1.9 參與外部組織倡議行動	12
1.10 利害關係人議合	13
樂活產品	
2.1 食品安全	17
2.2 新世代產品	25
2.3 永續採購	28
2.4 消費者溝通	28
2.5 法令遵循	30
社會共榮	
3.1 幸福職場	33
3.2 平等且安全的工作環境	36
3.3 完善的職涯發展規劃	40
3.4 促進社會價值	41
永續環境	
4.1 氣候變遷風險與調適	51
4.2 水資源管理	51
4.3 能源管理	54
4.4 污染預防	57
編輯原則	60
確信項目彙總表	61
會計師有限確信報告	64
GRI 4.0 指標索引及食品工業 加強揭露項目	66





董事長兼總經理 羅智先

對於食品安全，
我們抱持著「沒有最好，只有更好」
的精神與態度，兢兢業業地盡本份。

對統一企業而言，2014年又是一個兢兢業業展現優質經營績效的一年！在天下雜誌「2014年2000大企業」的調查中，統一企業名列前20大，更為飲料產業冠軍。在證交所「第一屆上市櫃公司治理評鑑」中，統一企業更名列所有上市上櫃企業評鑑結果前百分之五，也是食品產業唯一入圍企業，足見統一企業在股東權益之維護、股東平等對待、董事會結構與運作、資訊透明度、利害關係人利益之維護與企業社會責任上的努力及成效！

近二年「企業社會責任」成為國內外產官學界的熱門議題，而統一企業早已了解企業社會責任與企業經營密不可分，並在2009年發布第一本企業社會責任報告作為與社會大眾溝通的管理。今年我們除了持續發布第五本企業社會責任報告書，也在官方網站上設置了利害關係人專區，希望能透過更多元的管道，傾聽各方利害關係人的聲音，作為統一企業永續發展的依據。

守護食品安全，統一責無旁貸

身為全國食品業標竿企業，食品安全是我們的基業，食安危害因子無所不在，潛藏於每個細微環節中，我們秉持著「沒有最好，只有更好」的精神與態度，嚴格執行食品安全的把關，要求自己更要紮實地建構原物料溯源管理機制，並積極規劃未來進一步強化食安的機制和措施。在食安方面的投資，我們沒有上限！截至 2014 年底，我們在檢驗設備投資金額累計已達約 5.28 億元，每年須再投入 800 萬元設備維護費用，並且預計 2015 年將再持續投入 1.36 億元購入檢驗設備；我們以最嚴謹規格建立國家級食品安全檢驗中心，將於 2015 年底完工，統籌供應商管理、製程管理及產品安全管理，期能以最高規格的檢驗及更多專業人員的投入，排除任何潛在的食安危害因子，這些都是統一企業生於斯，長於斯，對台灣這片土地，以及共同在這片土地上打拼的夥伴，責無旁貸地在食品安全管理上的用心！除此之外，身為全國食品產業龍頭的我們，會更積極地展現我們絕對的能力及專業，幫助利害關係人辨識優劣是非，勇於面對更多挑戰及以更高的檢視標準來維護食品安全，並且努力帶動食品產業鏈參與者共同成長，不僅做到食品安全，更進一步做到食品信任！

持續精進，追求企業與環境永續

長期以來對於我們一直秉持環境與經濟並存的信念，每年推動環保方案以持續改善環境績效，2014 年達成溫室氣體減量 5,256 噸、水資源節省 60,576 噸。近年我們也意識到氣候變遷造成水資源匱乏的問題日益嚴重，為盡可能降低缺水所引發的營運風險，我們特別成立專案組織定期檢討用水量與擬定節水方案，並成立「跨部門水資源因應小組」，當缺水時能即時啟動緊急應變機制。除此之外，2014 年我們重新研訂碳減量目標，承諾未來每年碳排放量較前一年度減少 2% 以上與 2020 年排放量回到 2005 年排放量之 80%，以宣告我們對抗全球暖化的決心。

對於長年合作的員工夥伴，我們不遺餘力維護和諧的勞資關係，重視員工福利及權益！去年我們再次簽署了團體協約，同時也連續四年進行加薪，展現我們對照護員工的承諾。在社會關懷，千禧之愛健康基金會

與統一集團子公司積極投入預防醫學的社會教育，健康小站及八九量腰日活動都創下歷年新高紀錄，統一企業社會福利慈善事業基金會亦持續關懷弱勢，將溫暖送達社會的每個角落。此外去年不幸發生高雄氣爆事件，統一企業集團發揮人溺己溺、人飢己飢的精神，帶動企業響應捐款外，續後更是結合集團資源，包括救難物資發送及慰問民眾。統一渡假村亦提供客房供民眾使用，為災後重建給予關懷與支持。

過去這一年，統一企業有令員工引以為傲的表現，也有需要虛心檢討、持續精益求精的地方，各方的指教與支持是我們成長的動力！展望未來，我們會延續並發揚光大統一企業三好一公道的經營理念，回應各方期許持續專注本業，強化落實我們誠信經營的企業文化到每一項工作環節，並且努力帶動及提升食品產業鏈，落實企業公民的社會責任，發揮正向影響力，努力追求統一企業與台灣社會環境一同成長！

董事長兼總經理

羅智先



2014年 CSR 績效重點摘要

前5%

- 第一屆上市櫃公司治理評鑑，名列所有上市上櫃企業評鑑結果前5%，食品產業唯一入圍企業
- 設立利害關係人專區
- 修訂統一企業社會責任守則



- 對246家原物料供應商完成實地評鑑

246家

- 食品安全實驗室取得TFDA及TAF雙認證
- 健康產品專案，產品減糖最多達37%，產品減鈉最多達29%

32,226 戶



- 統一企業社會福利基金會：協助急難救助家庭戶數累計共 32,226 戶，累計核發救濟金總額達 2.58 億元
- 再次簽署團體協約並連續四年進行加薪
- 千禧之愛健康基金會：發出 528 張健康小站店長證明書

GHG 減量 5,256 噸

H₂O 節省 60,576 噸



- 溫室氣體減量 5,256 噸、水資源節省 60,576 噸
- 成立水資源因應小組
- 承諾未來每年碳排放量較前一年度減少 2% 以上與 2020 年排放量回到 2005 年排放量之 80%



- 榮獲台灣 20 大國際品牌，連續七年入選。
- 榮獲數位時代「數位服務標竿企業」食品飲料類殊榮。
- 榮獲數位時代「綠色品牌食品飲料類」殊榮。
- 榮獲第 22 屆中華民國企業環保獎。

責任管理 Responsible Management



- 1.1 公司營運簡介
- 1.2 統一產品
- 1.3 統一精神
- 1.4 財務績效
- 1.5 公司治理
- 1.6 誠信經營
- 1.7 企業社會責任治理
- 1.8 風險控管
- 1.9 參與外部組織倡議行動
- 1.10 利害關係人議合



1.1 公司簡介

統一企業從座落於台南永康的麵粉廠，發展到今日的國際化集團企業版圖，不但亦步亦趨地跟著時代脈動、掌握消費者的生活變遷，更創新求變引領著時代潮流。在適當的時機、於適當的市場、投入適當的產品或產業，與既有資源加以整合運用、跨業延伸核心優勢，建構集團化經營模式，創造出相乘的綜效。

統一企業放眼佈局為國際品牌，積極於中國、印尼、泰國、越南、菲律賓及美國等佈點，在「國際化」與「聚焦經營」兩大策略下，未來統一企業集團除持續與國際知名企業共同投資合作，以吸收國際化經營的觀念與技術外，更將藉由深耕大陸與亞洲市場進而邁向全球市場，為提供消費者一個安心、開心與健康快樂的樂活環境而努力不懈！



統一企業

企業名稱	統一企業
成立日期	民國 56 年 8 月 25 日
總部位置	台南市永康區鹽行里中正路 301 號
資產總額	新台幣 1,435 億
資本額	新台幣 546 億
產業別	食品製造業
股東人數	130,407 人

• 資料統計至 2014 年 12 月 31 日止

1.2 統一產品

統一企業依範疇及屬性分成五大事業群，以「品牌管理」為戰略核心，注重管理四大發展主軸「製造與研發」、「貿易流通」、「通路經營」及「策略聯盟+策略併購」，提供消費者優良且多元的產品與服務。



- 乳飲群 54.01%
- 食糧群 13.26%
- 速食群 10.65%
- 保健群 8.64%
- 綜合食品群 6.71%
- 其他 6.73%



1.3 統一精神

統一企業相信對的「企業心靈」是一家國際化公司應有的基石。自從創業以來，統一企業秉持之「三好一公道」的經營理念，以多角經營、宏觀眼光、重視人才等方針，兢兢業業地塑造出「誠實苦幹、創新求進」的立業精神。這股力量持續著推動統一企業邁向全球市場。

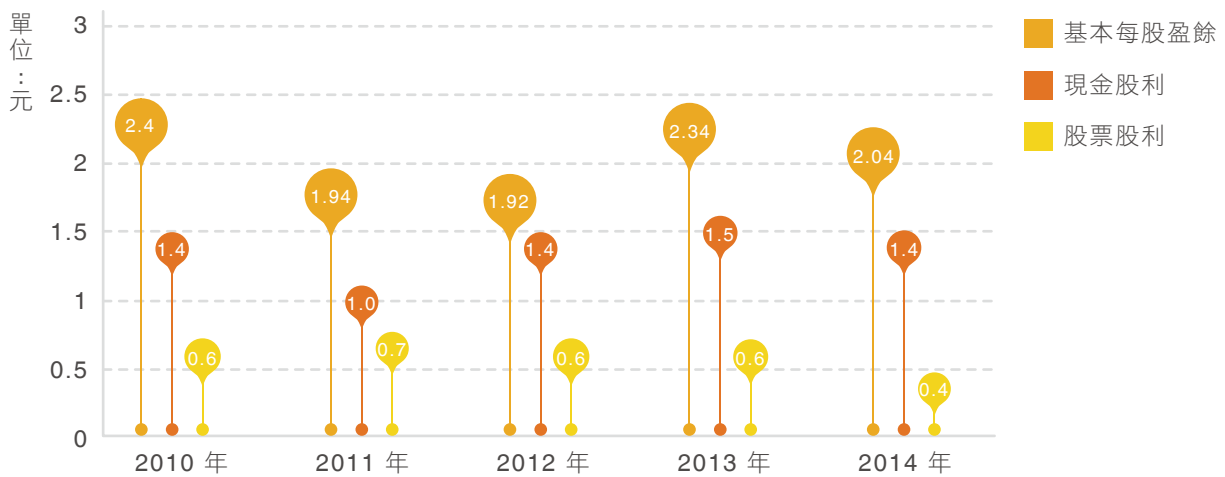
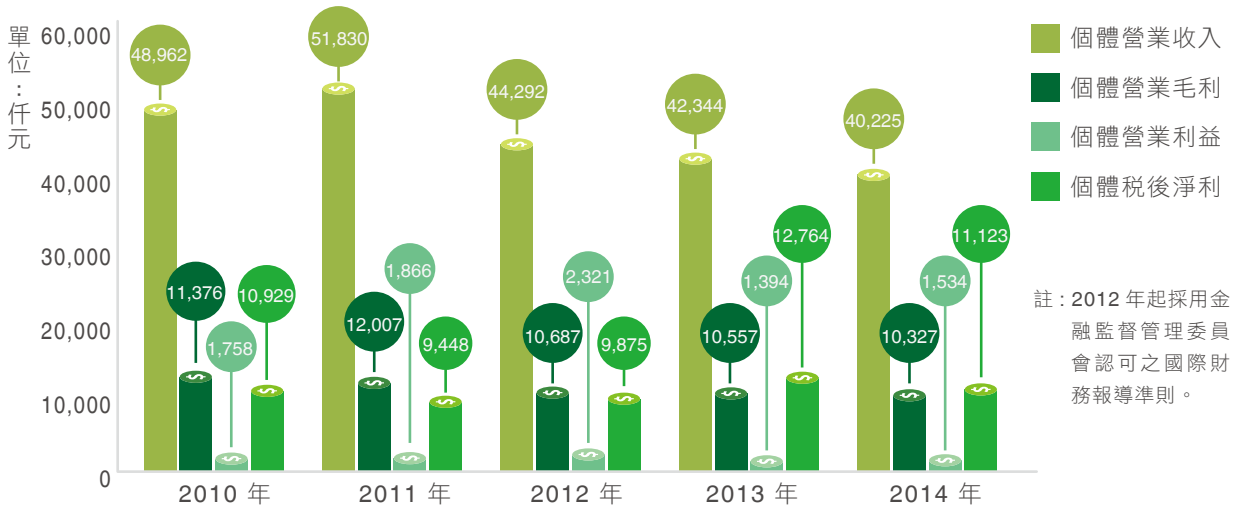
經營統一企業不僅是少數管理者的責任，而是全體員工團結一心的責任，每天同心協力不斷地追求提供滿足消費者的產品。統一精神不僅強調「誠實苦幹」，同時也注重於「資源共享、利益共榮」的最大綜效，承諾為全球消費者開創健康快樂的明天。



1.4 財務績效

統一企業多年來所建立的經營團隊、獲利模式與風險控管機制，均能妥善因應市場景氣變動所帶來的系統性風險，以穩健的步伐推動業務，且並無來自政府重大財務支援。藉由經驗豐富的經營團隊、穩健的獲利模式與風險控管機制，妥善因應市場變動所帶來的系統性風險。

本公司 2014 年營業額達新台幣 402 億元，稅後淨利達新台幣 111 億元，詳細營運財務績效請於公開資訊觀測站參閱本公司合併及個體財務報告。






1.5 公司治理

在公司治理方面，我們秉持誠信經營之理念，積極推動營運透明化，以維護利害關係人權益之原則來經營公司。為強化公司治理制度，我們更於 2014 年度訂定「誠信經營守則」及「公司治理實務守則」。

董事會

本公司依章程規定設置有 13 席董事，並自 2013 年起設置 3 位獨立董事，其董事成員背景橫跨財務金融、經濟、會計、食品製造、電機、化學工程、及工業工程等領域，平均年齡為 66.2 歲，其董事成員中並有 3 位女性董事，以促進董事會之多元性。為了善盡監督責任，董事會依循「公開發行公司董事會議事辦法」訂定「董事會議事規範」，並規範董事的利益迴避原則，依法確實執行，以力求健全治理機能的完善，並規範董事的利益迴避原則，依法確實執行。至於其他各項業務功能，亦均設有完整的作業處理辦法及控管機制。

統一企業董事會責任如下：

- 
監督 監督公司守法、財務透明、即時揭露重要訊息
- 
指導
 - 提擬、評估、追蹤公司策略
 - 定期安排業務、財務、稽核等經營團隊的報告
- 
評量
 - 與經營階層維持順暢良好的溝通
 - 評量經營團隊之績效及任免經理人

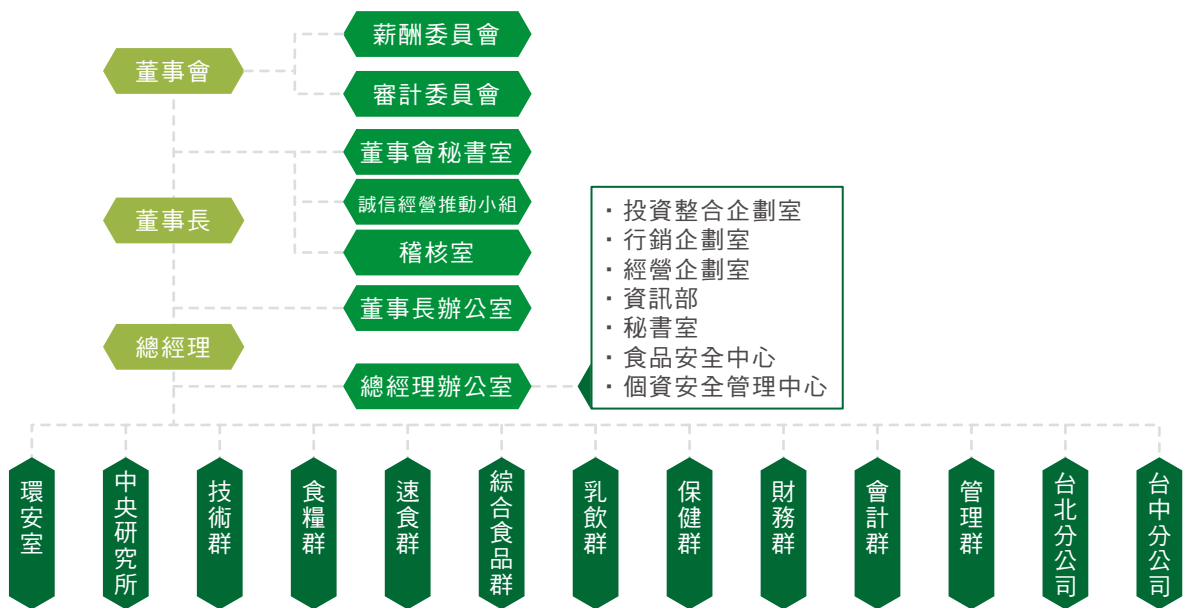
關於董事會成員詳細的背景資料，請參考我們 2014 年度年報第 18 至 23 頁，年報可於我們網站讀取：<http://www.uni-president.com.tw/invest/index.html>。

薪酬委員會

本公司自 2011 年 9 月設立薪資報酬委員會，以善良管理人之注意，忠實履行「訂定並定期檢討董事及經理人績效評估與薪資報酬之政策、制度、標準與結構」暨「定期評估並訂定董事及經理人之薪資報酬」之職權，並將所提建議提交董事會討論且做成決議。薪酬委員會根據其專業，依本公司之經營績效與組織經營對於社會與環境之影響，來評核最高治理成員與高階經理人的薪酬，以深植統一的企業倫理與文化，追求永續經營。2014 年度共召開 2 次薪酬委員會，召集人與成員實際出席率為 100%。關於薪酬委員會運作情形，請參閱 2014 年報 P.45。

審計委員會

本公司自 2013 年 6 月設立「審計委員會」並取代監察人職權。審計委員會旨在協助董事會履行其監督公司在執行有關會計、稽核、財務報導流程及財務控制上的品質和誠信度。審計委員會除應遵循組織規程之規定外，其主要的職權事項是依據證交法第 14-5 條之規定來行使職權，協助董事會提升監督公司會計、財務報導、內部控制作業程序等的品質。2014 年度共召開 8 次審計委員會，召集人與成員實際出席率為 100%。關於審計委員會運作情形，請參閱 2014 年報 P.37。



1.6 誠信經營

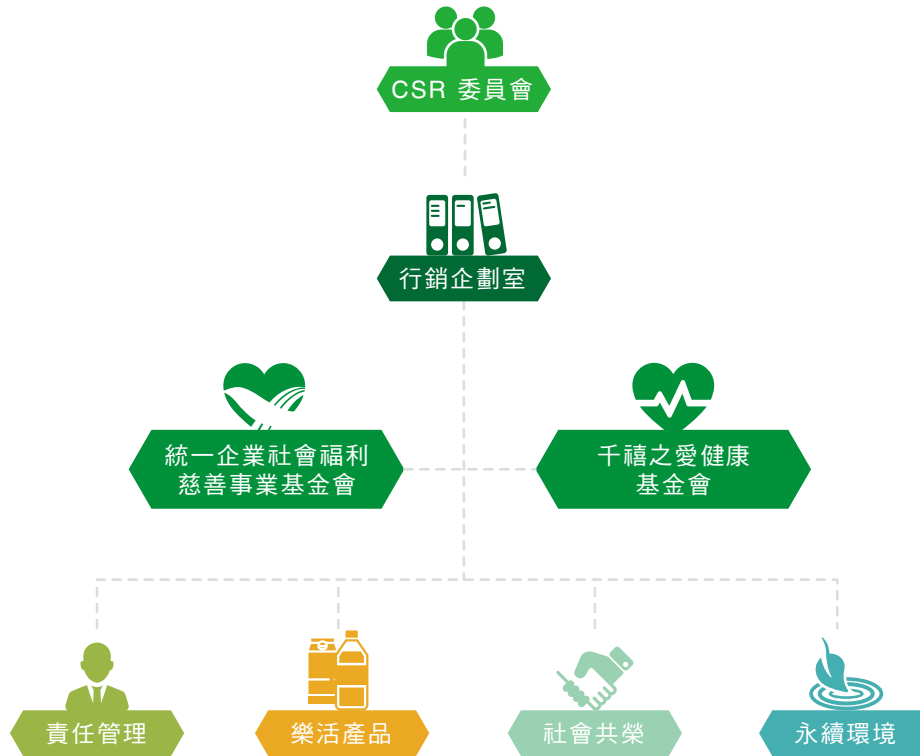
對於誠信經營，我們已訂定嚴格的道德準則和陽光法案，要求統一企業全體員工以負責任的態度遵循各項行為規範及倫理準則，並責成稽核、經營企劃、法務、行銷企劃、採購、人資等相關部門，建立與推行防範不誠信行為之相關機制，其範圍並已涵括委外承攬作業、政治獻金、交流暨接待、廣告代理商、媒體採購等具有較高不誠信行為風險之營業活動，在此一方向下，我們已訂定「統一企業採購職業道德規範」，使相關同仁得有明確之作業規範以茲依循。我們也將以誠信經營之理念，徹底落實於員工教育訓練，並建立檢舉管道及設置員工獎懲委員會，以調查及處理違反誠信經營規定之個案。此外，更於 2014 年由董事會通過修訂版「誠信經營守則」，作為企業誠信經營文化及良好風險控管之根基。身為企業公民，我們亦誠實納稅，2014 年納稅金額為 103,672 仟元。

1.7 企業社會責任治理

面對全球化、科技化的經營環境，我們體認到企業應善盡社會責任。我們將依「統一企業社會責任實務守則」中所揭櫫的各項方向與目標，逐步在企業內部推展落實。我們在 2010 年由全體董事決議通過，籌設「企業社會責任管理委員會」，統籌推動統一企業 CSR 各項事務。



有關企業社會責任議題之風險評估與執行績效追蹤，係由總經理辦公室直屬的行銷企劃室代表 CSR 委員會專責統籌處理，各部門依其職權範圍進行評估、規劃及執行，並進行整體的內部與外部溝通與管理，相關議題同時透過業務協調會、擴大月會及專案會議向總經理報告。在會議中，經群主管（協理級以上經理人）及總經理判斷具重大性議題者，會由總經理或群主管於董事會中進行報告，徵詢董事會成員意見並獲取裁示。此外，環境與社會等重大 CSR 議題之總體績效，為各相關直屬之事業 / 機能群的最高主管之責任，並列為董事會追蹤與考核之重大事項之一。



1.8 風險控管

本公司重大營運決策皆經適當權責部門評估分析後再依董事會決議執行。稽核室每年會依前一年度風險評估結果擬訂次年度稽核計劃，再運用風險評估查核模式確實執行稽核，同時協助公司內部各單位及關係企業檢視風險項目、制度規劃及流程設計，以降低營運管理風險，進而增加組織價值。

本公司主要風險類型，及其負責單位與風險管理方式如下：

風險類型	負責單位	管控風險方式
財務風險、流動性風險、信用風險、法律風險	<ul style="list-style-type: none"> 財務會計 法務單位 稽核室 	<ul style="list-style-type: none"> 訂定各項策略並執行 分析變化及採取各項因應措施 風險評估查核模式
市場風險	<ul style="list-style-type: none"> 各事業單位 機能單位 危機處理委員會（公共事務室和各事業群主管） 	<ul style="list-style-type: none"> 訂定各項策略並執行 分析變化及採取各項因應措施 針對可能發生之市場風險危機進行管控及處理
策略及營運風險	<ul style="list-style-type: none"> 經營企劃室 各事業群 	<ul style="list-style-type: none"> 策略營運事前的風險評估及事後績效追蹤
環保風險	<ul style="list-style-type: none"> 技術群 環安室 	<ul style="list-style-type: none"> 風險評估計劃 追蹤潛在影響範圍 提出適當的回應措施

1.9 參與外部組織倡議行動

我們積極參與相關的商業協會、國際性機構組織，以充分與同業交流學習，並建立互助合作的關係。以下為統一企業有重大參與職位之主要外部組織：

中華民國工商協進會、海峽兩岸經貿文化交流協會、台灣董事學會、財團法人中華民國企業永續發展協會、台灣區釀造食品工業同業公會、台灣區飲料工業同業公會、台灣食品產業發展協會、台灣區乳品工業同業公會、中華民國紙包裝食品推廣協會、台灣區罐頭食品工業同業公會、台灣區大麥製品工業同業公會、台灣區飼料工業同業公會、台灣區麵粉工業同業公會、台灣區植物油製煉工業同業公會、WINA (World Instant Noodles Association)、台灣糖果餅乾麵食工業同業公會、紅十字會、警察之友會...等等組織。



參與台灣企業永續論壇

台灣企業永續論壇(Taiwan Corporate Sustainable Forum, TCSF)是由24家國內代表性企業共同籌組的柔性平台，論壇成員企業就超越法規的永續議題，定期溝通並舉辦論壇活動，展開跨業學習、業內整合。統一企業於2008年加入成為此論壇創始成員，積極參與推動論壇運作。此論壇專注於提供全球最新的企業社會責任動態，以及建構台灣願景2050等。願景2050是由世界企業永續發展協會(WBCSD)所發起，台灣企業永續論壇成員從台灣在地的觀點出發，舉辦多次工作坊與專家學者和公司內部成員討論，建構出屬於台灣的願景2050。



參與碳揭露專案(CDP)

依企業永續發展策略，因應全球環保議題；如節能減碳、碳足跡、碳標籤、碳中和、水足跡等重大關鍵議題。責成各事業部單位已陸續進行產品碳足跡的盤查，企業持續參與國際性NGO組職。統一企業已連續五年填報碳揭露專案(CDP)問卷調查，以落實CSR管理機制及提升台灣企業對溫室氣體之重視程度。



支持使用FSC認證包材

非營利國際機構FSC™(森林管理委員會)之標章是目前公認為永續採購木質纖維的最高標準，用以衡量森林經營單位是否確實進行「負責任的森林管理」。目的是向消費者保證，無菌紙盒包中的木質纖維皆可從供應鏈一路追溯至森林源頭，且無菌紙盒包所使用的紙板來自於經FSC認證的森林及其它控管來源。其具公信力的FSC標章認證獲各界支持，包括許多非政府組織、企業公司，皆響應綠色消費的精神，提供機制與標準，確保資源的永續發展。統一麥香利樂無菌紙盒包系列，為全台第1個榮獲FSC標章認證的即飲茶，從產品製作、銷售、運輸流程都受FSC標章認證系統嚴謹控管，並以其認證標誌的飲料紙盒包，以實際行動支持負責任的森林管理，藉由適當的資源管理與利用，推動資源永續概念。



1.10 利害關係人議合

統一企業相信利害關係人的認同與肯定是企業永續發展的關鍵因子之一所有。我們透過 CSR 委員會與各部門討論鑑別出七大利害關係人族羣，分別為投資人、消費者、員工、供應商、通路商、政府機關及鄰近社區。

與利害關係人溝通

統一企業重視各利害關係人所關注的議題，並將其納入企業社會責任管理，同時結合統一企業四大承諾，從而擬定具體行動方案，以提升及改善 CSR 績效。我們提供多元的溝通管道及資訊揭露媒介，與利害關係人保持良好的對話與溝通。

利害關係人	關注議題	溝通頻率及管道
投資人	<ul style="list-style-type: none"> • 產品安全 • 產品標示 • 永續發展策略 • 經營績效 • 創新 	<ul style="list-style-type: none"> • 每年召開股東會議 • 不定期法人說明會 • 依主管機關規定公告重大訊息 • 定期公告財務報表 / 年報 • 官網訊息揭露
消費者	<ul style="list-style-type: none"> • 產品安全 • 產品標示 • 營養 • 創新 	<ul style="list-style-type: none"> • 官網及品牌行銷網 • 愛用者服務中心 / 0800 客服專線 • 消費者滿意度調查
員工	<ul style="list-style-type: none"> • 產品安全 • 產品標示 • 經營績效 • 員工職涯發展與安全 • 永續發展策略 	<ul style="list-style-type: none"> • 各項管理辦法、獎懲異動公告 • 定期勞資溝通會議 / 企業工會 • 訓練中心 / 內部徵才 / 員工輪調 • 定期召開福利委員會及公告財務報表 • 統一月刊 • 總經理信箱
供應商	<ul style="list-style-type: none"> • 綠色採購 • 創新 • 永續農業 • 供應商管理 	<ul style="list-style-type: none"> • 定期溝通會議 • 輔導機制 / 稽核管理 • 電子採購系統 / 公開招標
通路商	<ul style="list-style-type: none"> • 產品安全 • 產品標示 • 行銷溝通 	<ul style="list-style-type: none"> • 定期商採會議 • 年度合約 / 新品導入會議 • 節慶行銷
政府機關	<ul style="list-style-type: none"> • 水資源 • 勞資關係 • 廢水與廢棄物排放 • 員工職涯發展與安全 	<ul style="list-style-type: none"> • 定期法規查核 • 響應社會公益活動 / 倡議 • 協助相關規範制定
鄰近社區及其他 (如學術、評比機構)	<ul style="list-style-type: none"> • 產品安全 • 永續發展策略 • 公司治理 • 公司文化 • 社區影響 	<ul style="list-style-type: none"> • 參與外界評比 • 參與研究計畫 / 研討會 • 官網 / 品牌行銷網溝通 • 每年發行企業社會責任報告書

永續議題重大性評估

我們透過以下四個步驟，以確保所有利害關係人所關注的議題皆於本報告書中完整回應，同時透過此程序亦可以檢視我們努力的成果，並對重大議題推動持續提出改善計畫。

01

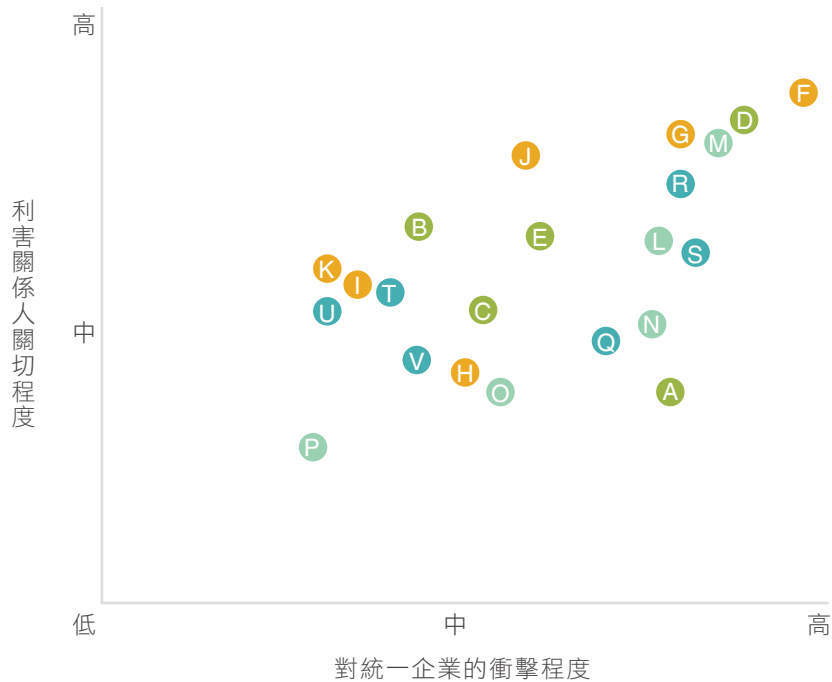
鑑別統一企業適用的 G4 考量面

於 2014 年我們以 GRI G4 考量面為基礎，同時考量產業特性、國際趨勢與同業情況，篩選出統一企業 CSR 議題。此外，我們將所篩選 CSR 議題設計成問卷，請上述各利害關係人回覆，藉以了解其對各議題關注程度。

02

議題重大性分析

在回收利害關係人問卷後，我們進行分析與整合，以產出各 CSR 議題利害關係人關注程度的排序，同時 CSR 委員與各部門也會針對各 CSR 議題，評估與討論其對公司經濟、環境和社會面向的衝擊。經上述程序，完成 CSR 議題的重大性分析。



責任管理	樂活產品	社會責任	永續環境
A 公司治理	F 產品安全	L 勞資關係	Q 能源與氣候變遷
B 永續發展策略	G 產品標示	M 員工職涯發展與安全	R 水資源
C 風險管理	H 供應商管理	N 員工薪酬及權益	S 廢水與廢棄物排放
D 經營績效	I 營養	O 社區影響	T 綠色採購
E 公司文化	J 創新	P 公共政策	U 綠色產品
	K 行銷溝通		V 綠色物流與服務



03

確證順序

CSR 議題經重大性分析後，CSR 委員會各部門將確認其完整性，並進一步評估重大議題的影響範圍、邊界及蒐集報導期間以符合利害關係人關注之重要資料與績效。此外，CSR 委員也運用完整性、回應性和包容性原則編製本報告書，以確保利害關係人所關注的資訊已於報告書揭露中。

重大議題	組織內	組織外						議題章節
		投資人	消費者	供應商	通路商	政府機關	社區	
風險管理	v	v	-	-	-	-	-	風險控管
經營績效	v	v	-	-	-	-	-	財務績效
公司文化	v	v	-	-	-	v	-	統一精神 公司治理
產品安全	v	-	v	v	v	v	-	食品安全
產品標示	v	-	v	-	v	v	-	內部監督與溝通機制 食品安全相關法令遵循
創新	v	-	v	-	v	-	-	新世代產品
勞資關係	v	-	-	-	-	v	-	優渥的福利 勞資溝通無障礙 打造平等且安全的工作環境
員工職涯發展 與安全	v	-	-	-	-	-	-	建立完善的職涯發展規劃
水資源	v	-	-	-	-	v	v	水資源管理 限水應變計畫
廢水與廢棄物 排放	v	-	-	-	-	v	v	節水策略與作法

04

檢視與審核企業社會責任報告書



在編製完成報告書後，CSR 委員與各部門會再進行檢視與審閱，以確保 CSR 資訊與績效是否有不當或不實表達；另外針對審閱的結果，也會作為下一年度報告之重要參考依據。

樂活產品 Quality Products



- 2.1 食品安全
- 2.2 新世代產品
- 2.3 永續採購
- 2.4 消費者溝通
- 2.5 法令遵循



身為台灣食品製造業標竿企業，自統一企業創立以來的核心價值「品質好、信用好、服務好、價錢公道」，一直是促使我們提供安心、健康與美味的產品最重要的動力，也是統一企業永續經營的基石。

在提供優質樂活產品的前提下，我們以最嚴格的標準要求自己，嚴選協力廠商夥伴，透過與協力廠商夥伴攜手合作，提升食品業價值鏈，除了供給消費者更健康、更優質、更安全的產品之外，塑造誠信正直的社會飲食文化，創造企業與社會共榮共好的局面，也創造統一的永續經營價值。。

2.1 食品安全

今年統一企業的營運重點仍在食品安全，我們的食安工程擬定「clean label」計畫，從源頭產品設計開始，即產品儘量不用添加物，或者採天然食材取代。此外持續強化協力廠商管理，選擇信譽良好的協力廠商合作並持續減少同品項之協力廠商數量，除可提升單一協力廠商之供貨數量之外，亦能達到聚焦管理之目的，創造雙贏的局面。在食品安全管理制度的制訂上係採同時遵循台灣法令規定及參考部分國際法規的雙軌方式，並落實執行。

食品安全管理，台灣法規與國際法規雙軌制

關於「非有意基因改造黃豆摻入率」，台灣現行法令標準 <3%，歐盟標準 <0.9%，本公司內部則要求遵循較嚴格標準 <0.9%。



食品安全委員會－確立食品安全

2013 年成立食品安全委員會（以下簡稱食安委員會），以總經理為召集人，集合食安中心、採購部、流通群、中央研究所、技術群、愛用者服務中心及各事業群等主管，每季至少召開一次會議檢討及議決食品安全及品質相關事項。

食安委員會機能圖

因應源頭管理機制優化作業，於 2014 年度增設食安稽核組，負責協力廠商、生產廠、代工廠及關係企業之食品安全稽核工作。



協力廠商管理－任何採購行為，以食品安全為第一優先考量

身為國內食品業標竿企業，我們嚴選廠商並重視源頭管理。所有協力廠商皆須符合統一企業的採購政策要求。對於協力廠商重要管理政策如下：

- 原物料必須向經過評鑑小組 (包括採購、研究、生產及食安中心等部門) 評鑑合格後之協力廠商採購。
- 2011 年 8 月起與所有的原物料協力廠商及有接觸到食物之包材協力廠商溝通導入 ISO 22000 食品安全管理系統，至 2014 年，合計有 168 家協力廠商通過 ISO22000(不含初級農產加工廠及貿易商)。

協力廠商評鑑程序及風險分級管控

協力廠商評鑑程序包含環境、人權及產品三面向，評鑑後會依協力廠商落實各評鑑項目之情況，分為高、中及低三種風險等級¹。評鑑為高風險者未列入合格名單，不予交易，對於已合格的協力廠商，我們每年會依據最近一次的風險等級結果規劃年度實地評鑑排程，除中風險者須每年評鑑外，低風險者依協力廠商屬製造商或貿易商分別於每兩年或每四年至少執行一次，評鑑項目如下：



2014 年間，食安中心依據採購單位及食糧群單位所提供之新、現有協力廠商，規劃執行實地評鑑共 246 家原物料協力廠商²，已全數完成，評鑑合格者係分數達 60 分以上，且風險等級屬中、低風險等級者，執行結果共計 233 家合格，13 家未列入合格名單，如下表所示：

2014 年協力廠商評鑑數量與風險等級			
協力廠商類別	高風險 (家數)	中風險 (家數)	低風險 (家數)
現有協力廠商	7	120	77
新協力廠商	6	18	18
合計	13	138	95

¹ 高風險為評鑑分數 60 分 (不含) 以下，或有 1 個以上的嚴重缺失。中風險評鑑分數為 60~79 分，或有 1 個以上主要缺失者。低風險評鑑分數為 80 分以上 (含)，且無主要缺失及嚴重缺失者。嚴重或主要缺失之判別係按食品安全衛生管理系統是否失效、食品是否有立即性的安全危害且可否立即改善，累計 3 個主要缺失即為嚴重缺失。

² 排除生乳、進口之小麥麵粉及洗選蛋項目

評鑑後協力廠商需完成「原物料協力廠商實地輔導改善追蹤表」，於一週內進行缺失改善回覆。經審核未列入合格名單的協力廠商，如欲再列為新協力廠商至少需等一年後，並經重新實地評鑑合格。但協力廠商若違反相關刑罰 (含罰金裁處)，即不得申請重啟評鑑。而自 2011 年 7 月以來，已淘汰了 73 家不合格協力廠商。



持續優化協力廠商評鑑機制

1. 增加評鑑缺失類別以及原物料風險等級評估因子：2015 年 4 月起，實地評鑑風險度增加評鑑缺失類別 (次要 / 主要 / 嚴重缺失) 之評比，以及再與原物料風險等級結合，更能提供具體客觀之協力廠商評鑑結果，進而更有效的控管原物料食品安全風險。
2. 增加國外協力廠商實地評鑑機制：2015 年度計畫至 8 個國家，合計 44 家國外協力廠商進行實地評鑑。

原物料協力廠商評鑑分級			
原物料風險度 \ 實地評鑑風險度	高	中	低
高	高	高	高
中	中	中	低
低	中	低	低

透過嚴格管理協力廠商與 clean label 計劃，截至目前協力廠商家數已較 2011 年減少約 25%。未來我們會持續強化協力廠商管理，推展食品安全至供應鏈。

企業社會責任條款

為因應社會日益重視企業社會責任，我們除了要求自己外，更希望將影響力延伸至供應鏈。自 2015 年起與協力廠商買賣合約明訂企業社會責任條款，包含企業營運之方式應符合道德、法律及公眾要求之標準，並考量其對社會和自然環境所造成之影響，如涉及違反企業社會責任之政策時，得隨時終止或解除合約。

原物料管理－有效管理食安風險

我們的營運策略為持續聚焦，致力於發展附加價值高的產品，故產品品項數逐年減少，此外為有效管理食安風險，已致力於減少添加物的使用，原料使用數量自 2011 年至 2014 年已減少 41.3%。未來仍會持續朝 clean label 之方向進行。現行原物料 (含添加物) 加強控管措施包含：

- 1 協力廠商必須是在政府建置的「食品業者登錄系統」中，已登錄之廠商³。
- 2 非經研究部門測試認可之原物料、添加劑及包材不得採購。
- 3 變更來源或規格時，須經 1. 量產試作、2. 程序確認、3. 協力廠商評鑑程序及食安委員會之審查通過後，才可以採購使用。
- 4 單方食品添加物協力廠商須提供「食品添加物許可證」。
- 5 協力廠商須提供原物料組成、成份拆解之「生產履歷」、「產品檢驗報告」(COA) 及「原物料危害分析表」(Hazard Analysis of Raw Materials) 以供我們進行相關檢驗分析與事前把關。
- 6 利用光學儀器，建立產品的指紋圖譜，供爾後入貨比對。自國外進口之食品添加物以「包裝方式」入廠，不得再行分裝，以避免分裝可能衍生出額外的風險。

³ 目前政府要求所有的食品添加物必須在「食品業者登錄系統」提供名稱及成分，以完成合格登入。上述項目 1、4、5 項，除「原物料危害分析表」外，係實地評鑑判定合格之必要項目。

積極提升食安檢測能力



除了積極管理協力廠商及減少使用添加物以降低食安危害因子風險，我們更積極提升內部檢測食安危害因子的技術。我們具符合國際認證標準 ISO17025 食安中心實驗室及品管實驗室⁴，並取得 TFDA(台灣食品藥物管理署認證實驗室)及 TAF(財團法人全國認證基金會)之雙認證，不僅可嚴格為公司產品把關，亦具備接受外部客戶委託進行食品安全檢驗之專業能力。實驗室運作情形說明如下：

1. 投資與支出：2014 年度投入 478 百萬元於食品安全控管費用，包含檢驗費用(藥品、耗材、水電)、人力投入及機器之折舊費用等，約占 2014 年統一企業個體財務報表營業收入淨額之 1.2%。此外，全公司研發與檢驗設備之投資支出為 113.92 百萬元。



2. 實驗室檢測項目數：174 大類。包含一般物性、化性與食安因子相關檢測項目。其檢驗方法除經 TFDA 或 TAF 之認證要求外，並係參照行政院衛生福利部與經濟部標檢局訂定之方法或國際間認可之檢驗方法(如 AOAC)等。

實驗室	台灣食品藥物管理署認證實驗室 (TFDA) 認證項目	財團法人全國認證基金會 (TAF) 認證項目
食安中心實驗室	(1) 氮黴素類 4 項 (2) 硝基夫喃代謝物類 4 項 (3) 抗氧化劑 5 項	(1) 乙型受體素類 20 項 (2) 氮黴素類 4 項 (3) 黃麴毒素類 5 項 (4) 硝基夫喃代謝物類 4 項 (5) 抗生素及其代謝物類 16 項 (6) 四環黴素類 7 項 (7) 塑化劑類 9 項 (8) 重金屬 8 項 (9) 農藥類 314 項
品管實驗室	(1) 微生物 9 項	(1) 微生物 29 項 (2) 生物晶片 2 項 (3) 一般成分 7 項 (4) 防腐劑 8 項

⁴ 僅有台中總廠(飼料廠)之品管課尚未取得實驗室認證。



3. 檢測結果：2014 年度原物料檢驗異常率為 0.73%。

4. 當進料檢驗結果經確認與允收規格不符時，由品管課或發現單位先中止使用並由採購單位督促協力廠商提出改善對策及再發防止措施，以期提升供貨品質穩定性。如為食安因子檢驗不合格，品管啟動加嚴管理機制，如於加嚴期間累計兩次不合格，則必須啟動退場機制。

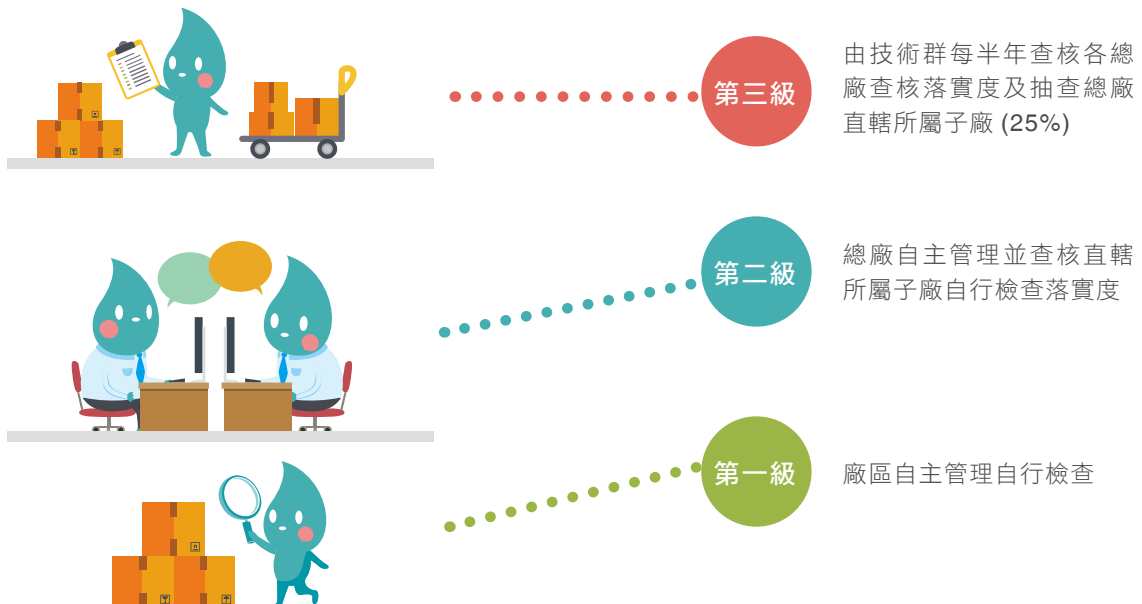
食安大樓

為確保食品安全檢驗高規格技術水平，我們已著手在台南永康總廠興建「食安大樓」，食安大樓占地約 600 坪，將成為全國食品業者內部最具規模之食品安全檢驗中心，預定 2015 年底取得使用執照，總投資金額約 10 億元。未來隨著食安大樓落成啟用，將投入更多人力與設備，防範食安事件。



持續優化食安、品質與衛生

我們每年度都有進行與改善食品衛生、安全與品質相關之專案，以達到兼顧美味與更安全衛生的產品。2014 年進行之整體性專案其一是由技術群主導之「製程衛生管理要項暨連動標準查核」，透過三級管理查核機制予以監控，落實全體廠區食品製程衛生管理與依據內、外部標準及各操作指示書一致作業之自主性管理，以期將可能發生的危害因子降到最低。



技術群就「製程衛生管理要項」及「連動標準」執行實地訪廠查核，對所應執行作業項目逐項檢查確認是否相符，不符者納入當次建議改善事項並予以追蹤，所涵蓋之查核項目如下：



技術群已依據年度抽查排程，就全部 6 個總廠區，實際完成所屬子廠區抽查共計 14 個廠，完成比率為 100%，並就所列出查核建議改善事項於當年度全數追蹤確認完成。



食安中心特定產品優化專案

食安中心亦針對特定項目進行優化專案，提升產品品質，列舉案例如下：



案例 1

冷凍調理食品廠透過優化製程設備管理制度，依據愛用者服務中心之統計數據，與 2013 年相較，2014 年降低盒裝熟水餃酸敗客訴率達 **70%**

案例 2

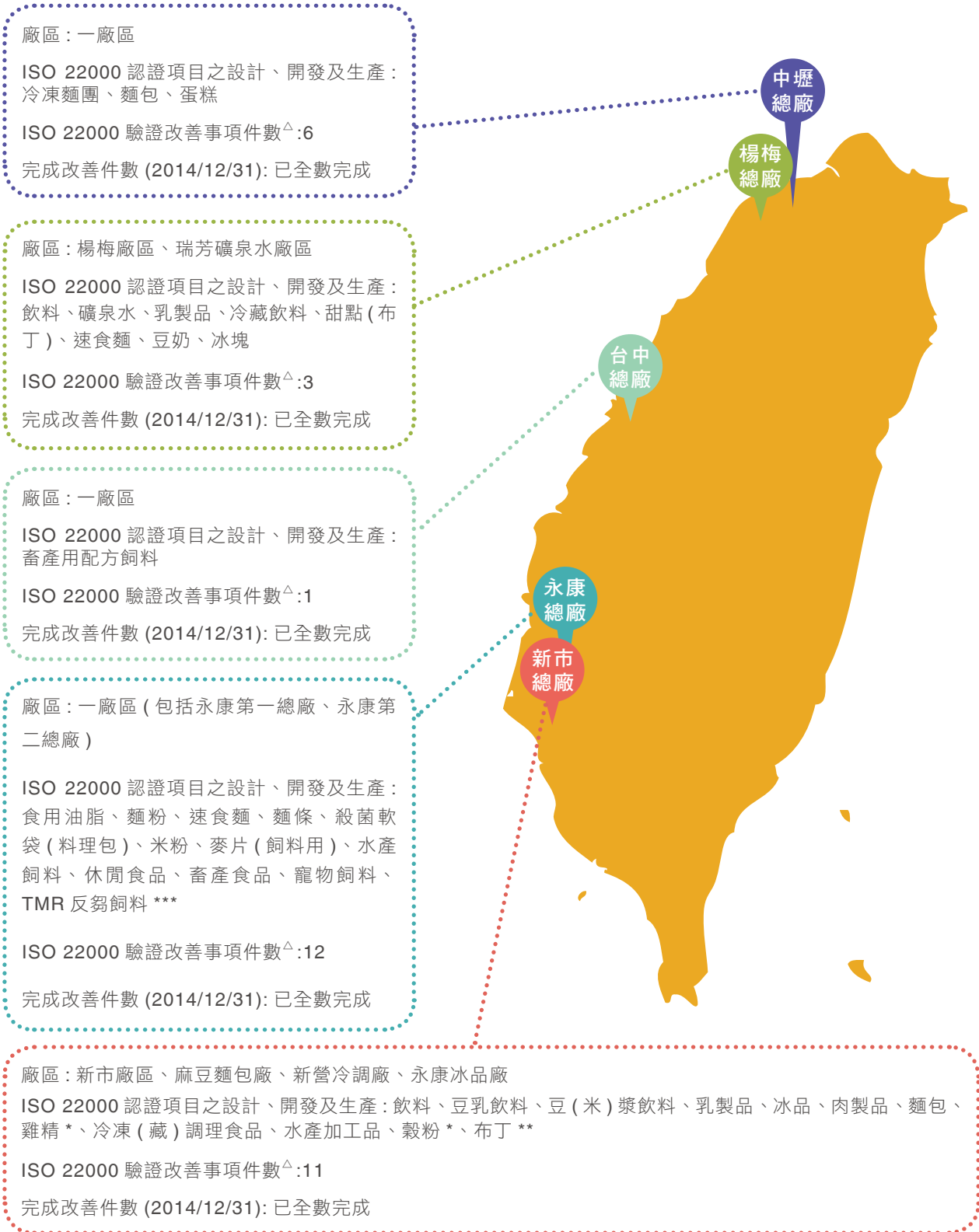
導入喹諾酮類動物用藥快速檢測技術，提昇肉品原料檢驗效率，將檢測時間從至少 2 天縮短至 4 小時。





符合國際標準，落實食安

我們已取得 HACCP(危害分析重要管制點)、GMP(優良作業規範)、CAS(優良農產品)、ISO 9001(品質管理系統)各項認證，更在 2006 年成為全國首家通過經濟部標檢局 ISO 22000(食品安全管理系統)驗證的食品廠商。我們共有 95 條生產線，當中共有 94 條產線通過 ISO 22000 認證，湖口總廠生產線已於 2015 年 4 月取得認證。2014 年取得認證資訊如下：



* 自 2014 年 8 月 19 日起除列該項目。 ** 自 2014 年 8 月 19 日起增列該項目。

*** 自 2014 年 7 月 21 日起增列該項目。

[△]依據檢驗單位複查完成所提供之改善事項，包括延後登錄證書、環境建議，如積水、置鞋處及內部表單調整等事項。

內部監督與溝通機制

2013年起，我們對產品安全及標示內容設立「同仁共同參與及維護產品安全辦法」，鼓勵同仁對統一集團現有販售商品，其廣告、標示、成份有任何疑慮或認為與法令規範有所抵觸者，可透過專線或信箱向公司反應。反應案件由稽核室受理，再由食安委員會召集相關單位進行調查，並依投訴內容是否重大，由各權責主管覆核並採取續後行動。對於反應之同仁我們提供保護及獎勵。2014年間，共有17件改善件數，包括標示疑義及相關產品網站資訊勘誤案件，業已全數完成改善。



油品事件

針對油品事件，食安之加強管理有以下之措施：

1. 精進源頭管理 ✓

(1) 規範原料來源，並規定所有原物料來源皆為食用級

(2) 優化年度評鑑作業

a. 不良企業判定：資格審增加「不良企業判定指標」及「與經營者面談」，並由採購單位等相關人員透過網路媒體或業界間，隨時蒐集個別協力廠商之資訊，發現有不合法事件或經營負面消息則列入退場機制評定。

b. 協力廠商原料管理作業稽查：從供應來源確認、儲存管制作業、各品項進出存數量核對、製程率合理性等相關重大實際流程及資料查核，若發現有刻意記錄不實或欺瞞，則列入退場機制評定

(3) 協力廠商分級管理：依食安風險高低（原物料來源風險、製程易摻雜、有交叉汙染疑慮等不易掌控之風險因子）區分：

a. 一級重點管理協力廠商：需啟動退場機制。但研究、採購單位無法另尋優良廠商且無替代配方者，由中研所提出評估報告經食安委員會同意保留時，由中研所成立專案小組啟動每批次生產全程監控管理機制。

b. 二級重點管理協力廠商：定期查廠。由採購單位召集相關專業背景稽核人員（研究、採購、生產、食安、品管等）定期到廠進行全程監控管理。

c. 三級重點管理協力廠商：機動查廠。其餘廠商（非一、二級）除年度評鑑外，如遇特殊狀況立即機動查廠（如食安預警、品質重大異常、食安事件等），若風險無法降低，可提升列入一、二級重點管理。

2. 篩選合格報關行 ✓

邀請集團各公司委託之報關行進行管理機制說明及公司政策宣導。

3. 成立食安稽核組 ✓

於食安委員會下設置食安稽核組，不定期查核公司生產廠、子公司、協力廠商及代工廠。

4. 鼓勵員工內部檢舉 ✓

檢舉獎金在2013年制定最高獎金100萬元，2014年修訂提高至500萬元。

5. 八大原料批檢 ✓

針對八大民生物資原料：油品、小麥、麵粉、糖、鹽、醬油、黃豆、茶葉執行批檢作業。

對於大宗食用油協力廠商，我們確認以下事項：

☑ 食用油脂之製造，均通過 ISO 22000

☑ 為「食品業者登錄系統」之登錄廠商

☑ 已完成審查生產履歷證明（二階）及產品檢驗報告（COA）

☑ 2014年進貨油脂原料涵蓋39項，進貨次數達132次，經食安中心實驗室及品管實驗室檢驗結果符合食品安全衛生相關法令規定。

☑ 協力廠商2014年度評鑑結果為合格協力廠商。

2.2 新世代產品

多年來，統一企業的產品伴隨著每個人的成長，我們很榮幸能成為大家記憶中的美味。然而，世代在變遷，國人對產品的需求也在改變，回應對健康有益及環境友善產品之需求刻不容緩，我們將這二項需求視為新世代產品應具備的特質，推出新產品或調整產品以回應社會脈動！

對健康有益的產品

現代人經常外食，高糖高鹽的飲食習慣嚴重影響國人健康。衛生福利部在 2014 年間發布的國人前十大死因中，糖尿病與高血壓分別高居第四名與第八名。考量現代健康飲食趨勢，我們積極研發對人體有益的產品，至今已取得 18 項的健康食品認證。此外為了減輕對人體的負擔，我們持續調整產品配方，進行減糖及減鈉專案，默默守護國人健康。

減糖專案

產品專案	2013 年	2014 年	減糖 %
高纖燕麥穀奶減糖開發	每 100 毫升精緻糖含量 3.4 公克	每 100 毫升精緻糖含量 2.5 公克	-26%
AB 原味優酪乳減糖開發	每 460 mL 精緻糖添加量為 38.7 公克	每 460 mL 精緻糖添加量 24.3 公克	-37%
LP33 優酪乳減糖開發	每 465mL 精緻糖添加量為 29.3 公克	每 465mL 精緻糖添加量 23.8 公克	-19%

阿 Q 桶麵系列減鈉專案 (單位：毫克)

韓式泡菜

減鈉前
2764

減鈉後
1958

-29.2%

雞汁排骨

減鈉前
2664

減鈉後
1980

-25.7%

生猛海鮮

減鈉前
2293

減鈉後
2078

-9.4%

紅椒牛肉

減鈉前
3020

減鈉後
2384

-21.1%





健康食品認證標章



對環境友善的產品

責任採購

在產品包裝上，鋁箔包的主要原料為紙，大部分麥香無菌紙盒包系列率先使用榮獲森林管理委員會認證的包材，自 2014 年 9 月起部分純喫茶紙盒系列亦轉換使用，代表其用紙來源皆受 FSC™ 森林認證系統的嚴謹控管，以永續管理概念，平衡對林木的耗用，提供消費者綠色產品的新選擇。

FSC™採購金額
佔紙類包材總採購
金額比例

2014 年 2013 年

39.36% 36.32%



碳足跡 (Carbon Footprint)

身為食品業標竿企業，我們體認到綠色產品將會是未來的趨勢，因此我們從碳足跡計算、包裝設計及包材材料選用與減少物流對環境的衝擊開始著手，開發屬於統一企業的綠色產品。我們自 2010 年起，參照英國碳信託所發展的 PAS2050 標準，了解原物料供應鏈、生產製造、配銷及廢棄等階段的溫室氣體排放，以計算產品碳足跡，並藉由外部第三者認證單位確認，以提高數據可信度與完整性。以此為基礎，未來期望透過產品生命週期各階段活動的持續減量，提供給消費者更低碳環保的產品選擇。我們目前已有 10 支產品通過外部碳足跡查證、且取得碳標籤使用證書。



麥香無菌紙盒包系列



統一麵肉燥風味



黃金豆漿
(紙盒 450ml)

碳標籤數	8 支	1 支	1 支
外部查證數	8 支	1 支	1 支
認證單位	英國標準協會 (BSI)	德國萊因技術監護顧問公司 (TUV)	台灣檢驗科技公司 (SGS)

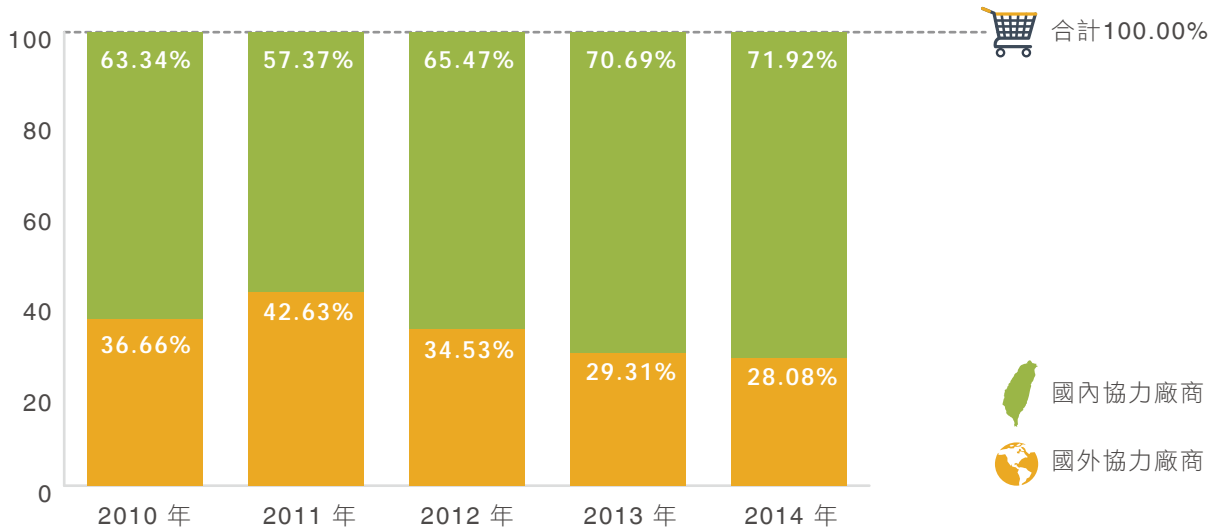
碳足跡

行政院環境保護署對於碳足跡的定義為，可被定義為與一項活動 (Activity) 或產品的整個生命週期過程所直接與間接產生的溫室氣體排放量，包含產品原物料的開採與製造、組裝、運輸，一直到使用及廢棄處理或回收時所產生的溫室氣體排放量。



2.3 永續採購

我們為照顧本土原物料產業，活絡當地經濟促進本土發展，逐年提高在地食材的採購，具體措施包括與台灣在地優質畜牧場合作，結合雙方專業與資源，推廣在地優質農業。2014年減少大宗穀物、飼料用原料的進口，國內協力廠商占全部採購金額的比例約為71.92%，為近五年來最高。



2.4 消費者溝通

面對現今社會經濟的競爭環境，產品必須符合社會脈動。為完整呈現我們希望透過產品帶給消費者的價值，我們與消費者溝通的管道有每年度的各品牌客戶滿意度調查及愛用者服務中心，藉由每年度的調查及意見回饋貼近與消費者間的距離。

品牌客戶滿意度調查

針對各大品牌進行調查，蒐集消費者意見，包括：

- 產品品質、口味、包裝設計
- 內容標示
- 產品問題回應感受

藉由了解消費者的需求，來研發更能讓消費者滿意的產品

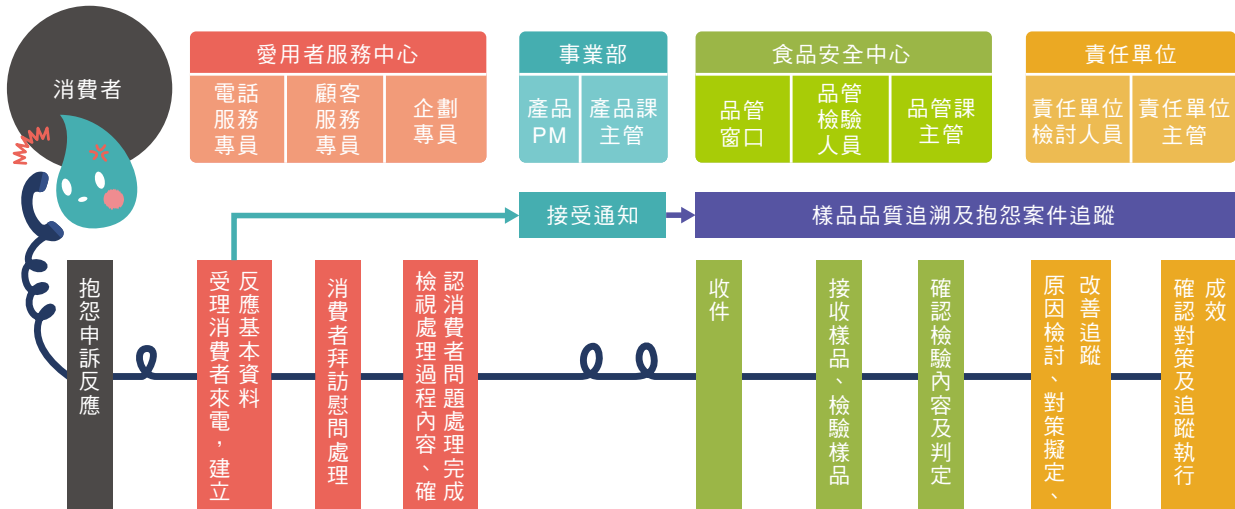
- 提供消費者即時產品諮詢服務
- 多元管道：0800專線、官網、服務信箱

將消費者聲音，轉化為實際品質改善及流程精進

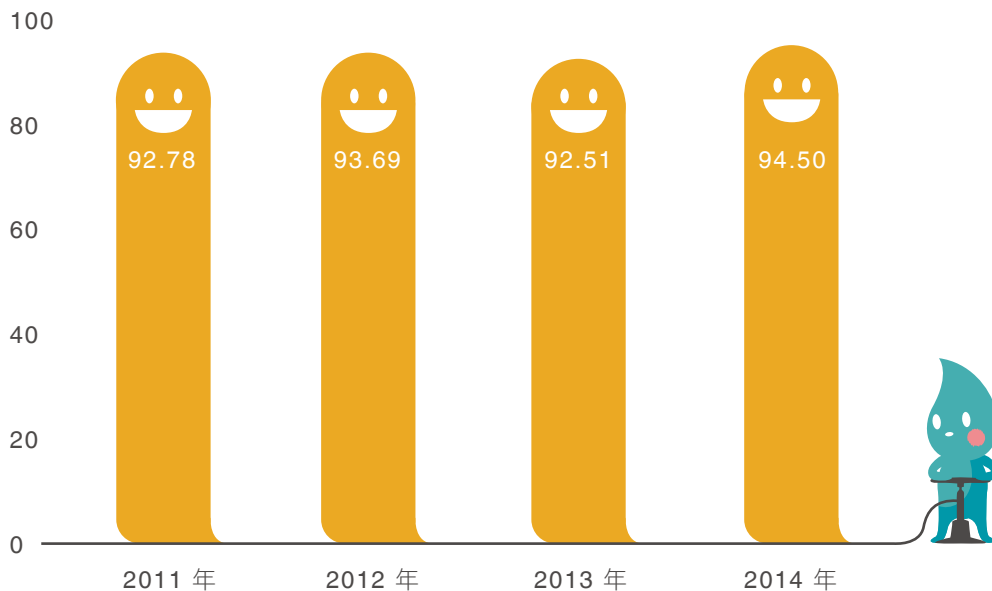
愛用者服務中心



愛用者服務中心以「來電後 1 小時內主動聯絡，一般客訴 24 小時處理結案」為目標，確切掌握消費者申訴抱怨的黃金時間，力求在第一時間內回應消費者問題。



愛用者服務中心滿意度



註：原計算平均服務人員的滿意度，自 2013 年起改為每份問題回應平均值加總除以問卷筆數

過去四年來，消費者對於我們的服務滿意度高達 90 分以上，同時也未發生消費者個人資料方面的問題。我們不以現況為滿，未來將持續維護及擴大與消費者溝通管道，廣納意見以提供優質產品及服務。

2.5 法令遵循

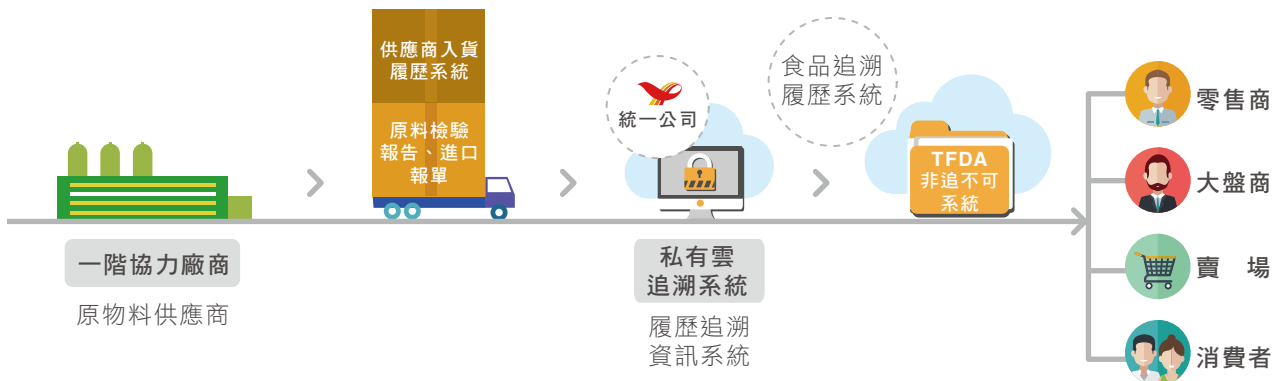
因應 2014 年間發生的重大食安事件，政府對於特定食品業者要求建立食品追溯追蹤系統，以管理國家食品安全。為完成追溯追蹤系統之建置，我們要求協力廠商於每次交貨時，必須先在「供應商入貨履歷系統」繳交檢驗報告及相關證明文件等完備資料後，確認來源後我們才進行收料與檢驗。這讓我們能掌控原物料的來源，建立起追溯追蹤機制，以符合食品安全衛生管理法及 ISO 要求。在 2014 年底，我們已符合食品安全衛生管理法於 10 月 31 日建立食用油脂追溯追蹤系統，將相關完整資訊上傳至衛生福利部「食品追溯追蹤管理資訊系統 (非追不可)」 (<http://ftracebook.fda.gov.tw>)。其他產品品項⁵已建立自上一階原物料進貨廠商到下一階成品出貨客戶之書面或電子文件追溯追蹤資料。

我們致力提供最優良的產品給消費者，然而 2014 年間仍有 2 件標示不符致違反食品安全衛生管理法規，其中 1 件屬限期改善，另 1 件則衍生罰款，我們已積極地在第一時間實施改善措施並自我優化相關管理辦法，以期做到零違規事件，詳細內容如下：

違反事項	件數	主要原因	處分內容	改進措施
		茶裏王日式無糖綠茶 975 mL 非屬健康食品，然卻與茶裏王日式無糖綠茶 600 mL、1250 mL 同名、相似包裝，有易生誤解之虞。	罰款 90 萬	全面盤查健康食品，確認同品項的所有容量別全數均有申請通過健康認證並全數均有標示健康食品標章。避免再有易生誤解之情事發生。
包裝標示	2	統一 OMEGA 不飽和健康調和油品名標示疑義	限期改善 未有行政處分	<ol style="list-style-type: none"> 1. 法規鑑別系統：利用系統將所有新增或修訂之食品安全衛生管理法規於第一時間發送予相關部門進行內部確認，如有因應法規需修改之處亦透過系統有效追蹤修改進度，確保產品符合所有最新法規規範。 2. 修改「產品標示審核要點辦法」，強化包裝標示審核機制，避免標示錯誤。

⁵ 排除畜水產飼料。

食品追溯追蹤機制





社會共榮

Connecting with Community



- 3.1 幸福職場
- 3.2 平等且安全的工作環境
- 3.3 完善的職涯發展規劃
- 3.4 促進社會價值



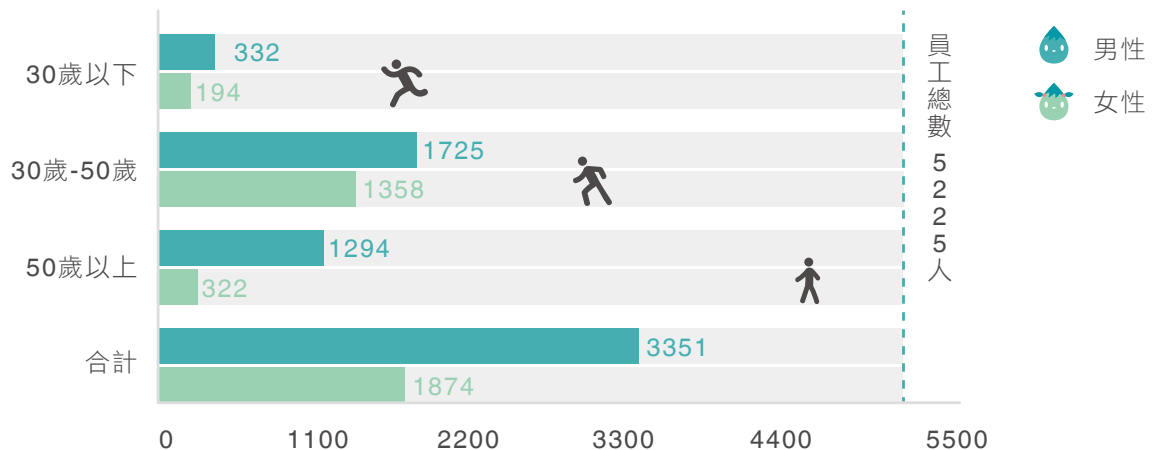
對於我們所參與的社會，不論是對於員工或所處的社區鄰里，乃至於整體之社會環境，我們一貫抱持「取之於社會，更應用之於社會」的飲水思源態度，除將經營利潤回饋給股東外，更負起全方位照顧員工、友善社區鄰里及倡導全民健康生活的種種活動。凡此作為，其目的均在於一希望能為「提昇社會福祉、豐富社會心靈」做出貢獻，而且更期望以我們的棉薄之力，於播種「愛心文化」後，能把這種愛擴大。

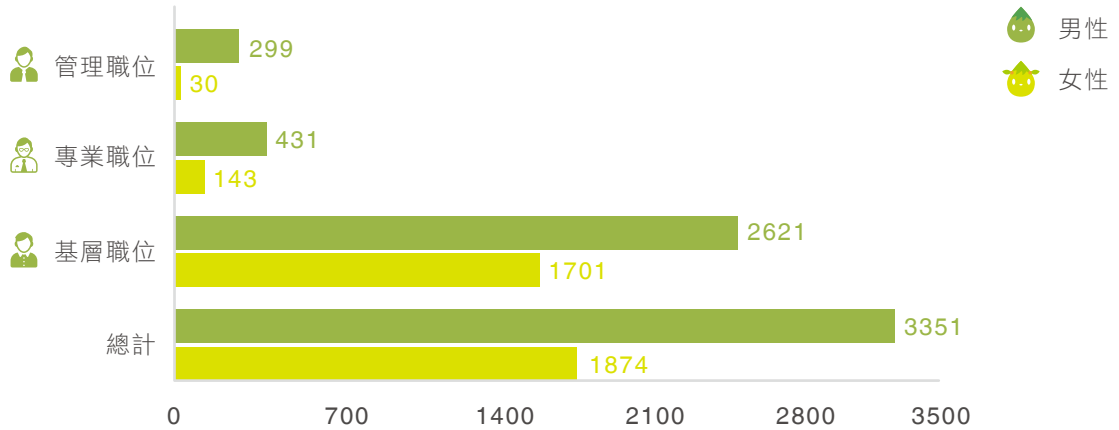
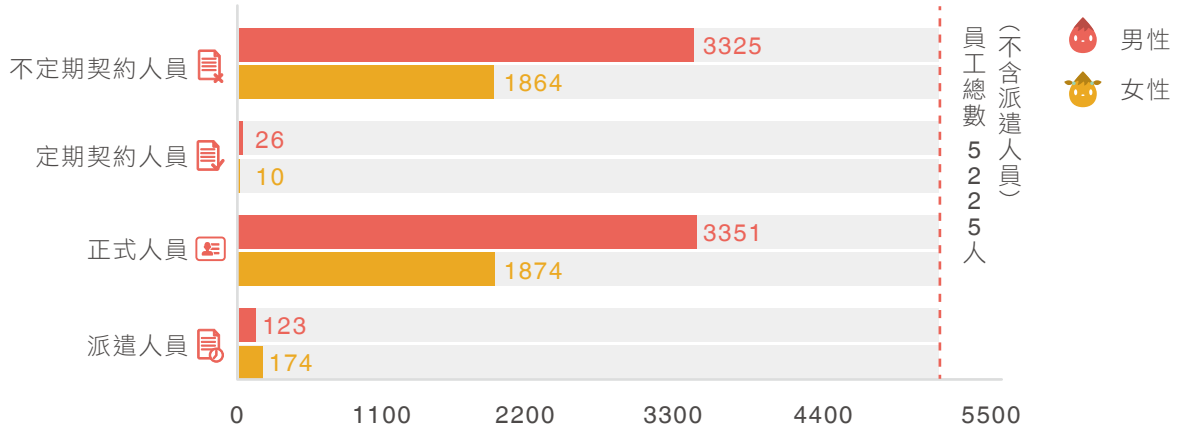
3.1 幸福職場

員工是公司最重要的夥伴，我們希望每一個在統一企業的員工，都能追逐並成就她/他的夢想，為了協助每一個員工和統一企業一起實現夢想，我們對於照護員工，為員工打造平等且安全的工作環境、提供優渥薪酬、及完善的職涯發展規劃三方面的堅持。



羅智先董事長與第九屆儲備幹部合影





員工流動與新進員工總數及比率

年度	2014									
	男			離職比率	新進比率	女			離職比率	新進比率
年齡層	離職人數	新進人數	在職人數			離職人數	新進人數	在職人數		
30歲以下	31	104	332			13	52	194		
30-50歲	49	56	1725			13	32	1358		
50歲以上	7	5	1294			1	3	322		
總計	87	165	3351	2.60%	4.92%	27	87	1874	1.44%	4.64%

2014年統一企業弱勢員工為86位，為法定進用人數之163%，提供許多弱勢朋友穩定就業及自立生活的機會，另也進用13位原住民員工，提供包容多元文化的職場環境。

優渥的福利

對於每一個統一人，照護員工是我們一貫的立場，因此，我們提供優渥的薪酬外，同時不斷致力於提昇員工食、衣、住、行、育、樂的軟硬體設施及其品質，包括員工宿舍、物美價廉的餐飲、辦理員工健康檢查等等，使員工享有完善的福利制度，並安心的在工作崗位上貢獻心力。



儲備幹部與泰國統一主管們合影留念



獎金

除績效獎金、三節獎金外，還包括年終獎金和勞績獎金發放。

敘薪

依職位與績效設計，不因性別而有所差異。

健康管理

協助員工健康管理，每年定期辦理健康檢查，涵蓋一般健康檢查、特殊健康檢查等項目。聘請專業健檢醫師提供健康諮詢，並針對健檢異常的員工進行追蹤，宣導員工至醫院回診追蹤。

福利補助

勞保、健保、團保、員工旅遊補助、結婚補助、生育補助、子女教育補助、喪葬補助、退休人員禮金。另外，現場作業之女性員工凡懷孕32週以上，亦可申請有薪的待產假。

職工福利委員會

依法成立職工福利委員會，積極推動各項員工福利措施。

1. 婚喪喜慶件數：396件，金額：1,295,500元。
2. 教育獎助（子女）件數：2,200件，金額：13,527,300元。
3. 休閒育樂含文康旅遊：金額：15,623,236元。
4. 三節及固定福利品金額：73,643,830元。

福利設施

提供員工宿舍、停車場、交通車、自助餐廳、圖書室、交誼廳、康樂室、桌球室、撞球室、籃球場、哺乳室等設施。

退休制度

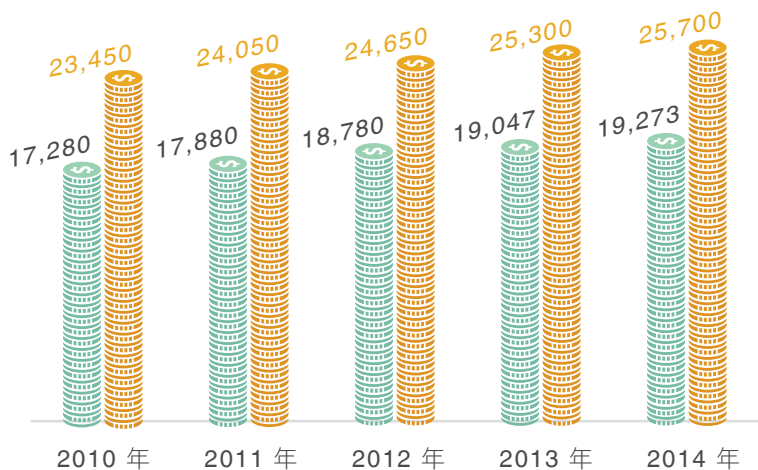
完全依循勞動基準法及勞工退休金條例的規定，訂定員工退休相關辦法，並成立勞工退休準備金監督委員會，監督執行退休準備金提撥及發給等相關業務。





截至2014年12月底，統一企業員工的每月平均經常性薪資為

52,564元，是同期台灣基本工資的 **2.73** 倍，亦為同期

台灣製造業員工平均經常性薪資的 **1.48** 倍。



 本公司平均起薪 (元/月)
 基本工資 (元/月)

- 男性基層人員平均標準薪資與當地最低薪資的比例 2.52 倍
- 女性基層人員平均標準薪資與當地最低薪資的比例 1.92 倍

勞資溝通無障礙

公司成立 40 多年來，始終秉持「勞資和諧，共創雙贏」的理念，推動並促進勞資關係。公司相關之勞工管理措施，皆遵循公部門所訂定之勞工法令（包括勞動基準法、職業安全衛生法、勞工保險條例…等）辦理。除上開法令外，我們維持零障礙的勞資溝通管道，具體成效如下

- 98.51% 的員工參與統一企業股份有限公司企業工會，為維持勞資雙方溝通暢通，工會幹部與公司代表定期舉行會議，同時亦邀請工會理事長參與公司業務會議，使員工全面了解公司營運狀況及方向。
- 簽訂「團體協約」，有效期間三年（自 2012 年至 2014 年），此一團體協約使勞工權益更有保障，勞資雙方均相當珍惜，並且有高度共識，更於 2012 年獲得勞工委員會公開表揚。

2015年再續簽有效期間3年之團體協約

- 各級主管、環安室、人力資源部、統一月刊及電子信箱讓員工有直接的管道反應心聲。

2014 年申訴案件類別	件數	續後處理
考績相關	15 人	1 人申訴通過

同仁合影



3.2 平等且安全的工作環境

我們積極遵守相關勞動法令之規範，保障員工之勞動權益、致力於營造優質、安全及穩定的工作環境，嚴格確保作業場所的衛生安全並妥善照料員工的身心健康。我們平等對待每一位員工、重視員工之「尊嚴勞動」，絕不允許任何侵害員工尊嚴、員工人權及予以任何形式歧視之發生。不因性別、國籍、種族、膚色及政治立場等不同，而在薪資或福利上面給予差別對待，同時積極建立一個重視人權、免於歧視與騷擾的工作環境。2014 年並未發生任何歧視事件，無雇用童工，亦無任何侵犯員工人權之情況（包含公司安全室之保安人員均無侵犯員工人權之情況）、強迫員工勞動或涉及侵犯員工利益等情事發生。公司非常重視勞資關係之經營，故成立至今，勞資關係相當和諧，從未發生因勞資糾紛而導致損失之情事。

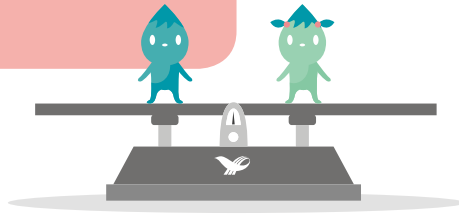
平等的工作環境

• 防治性騷擾：

在各廠區公告「防治性騷擾」聲明，並訂定「性騷擾申訴處理機制」，以積極宣導及推動各項反性別歧視之政策及作為，防止任何職場性騷擾情事之發生。

• 保障婦女權益：

公司亦積極雇用已婚及因家庭離開職場之二度就業女性員工。當員工懷孕在 32 週以上者，公司給予半薪之待產假。且依照「性別工作平等法」辦理相關事宜，設置哺乳室，同時與幼教單位簽訂特約，使同仁能享有優惠並安心托育子女。



2014 年申請育嬰留停人數	17
2014 年育嬰留停應復職人數	14
2013 年育嬰留停原應復職人數且應復職人數 (A)	17
2013 年育嬰留停薪實際復職後留任逾一年之人數 (B)	16
留任率 (B/A)	94.12%

安全的工作環境

• 勞工安全衛生管理：除了持續既有工安管理規定以及引進先進管理技術，如安全觀察外，為了更加落實工安管理、提升工安意識，近年來積極推動勞工安全衛生管理計畫、危害點預知危險指認呼喚、工安責任區域查核管理、高階主管安全督導，建構健康職場暨取得健康職場自主認證，包括永康、中壢、楊梅、新市、及台中五大總廠皆取得健康促進標章並建置職業安全衛生管理系統 OHSAS 18001（國際職業衛生安全管理系統）與 CNS 15506（臺灣職業安全衛生管理系統，原 TOSHMS），以系統性持續運作方式降低員工之危害風險並期能提升企業安全文化。

• 建構員工健康監測管理程序及準則：為維護員工健康，我們並訂定「重大傳染病通報及分級管制規範」，當發生重大傳染病流行時，能夠降低員工傳染的機率並防止對營運產生之負面影響。發現重大傳染病個案時之處理流程：



• 貫徹環安制度與規範，提升及充實基層員工維護安全職場的觀念，包括急救人員、防火管理人、甲種業務主管及丙種勞工安全衛生業務主管暨安全教育訓練，依規定必須取得證照，並每年排定複訓課程符合法規要求，且由工安管理員進行網上登錄列管。另外，針對員工於值勤中可能發生的狀況建立標準處置辦法，預先訓練員工處理任何突發事件的措施及作為，並在公司內部網站和公佈欄進行職場安全之宣導。

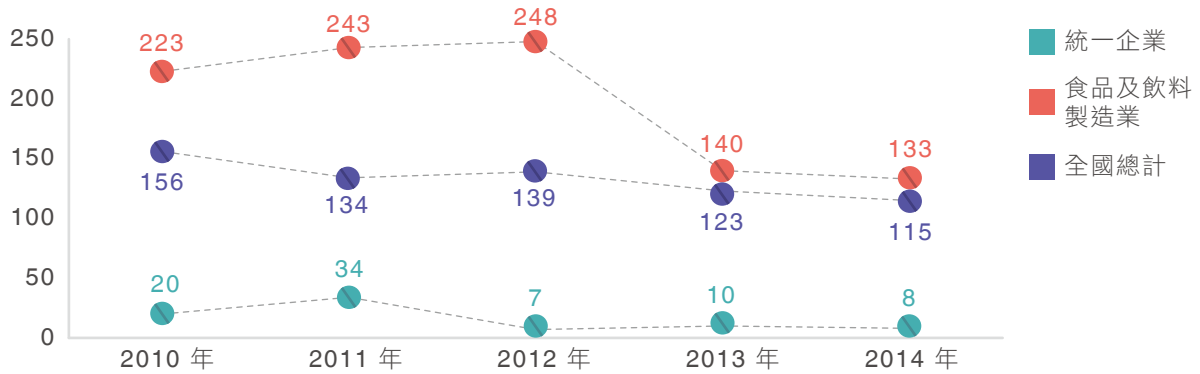
年度	2010 年	2011 年	2012 年	2013 年	2014 年
每年統計全公司 (各總廠) 職業傷害損失日數	236 天	404 天	88 天	862 天	542 天



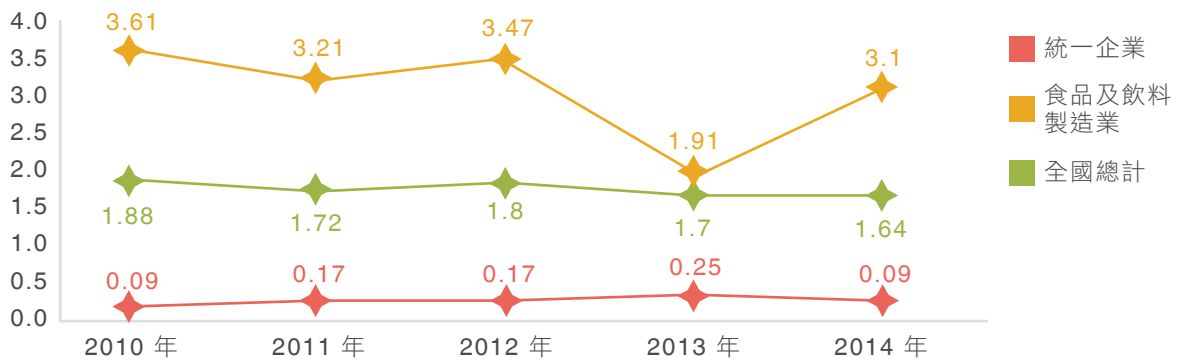
缺勤率

	總工時 (男)	總工時 (女)	男職員缺勤工時 (單位：20 萬工時)	女職員缺勤工時 (單位：20 萬工時)
2014 年	6,650,000	3,728,000	630	616
2013 年	6,645,312	3,669,264	622	996
2012 年	6,737,896	3,677,488	675	759
2011 年	6,366,432	3,318,672	821	661

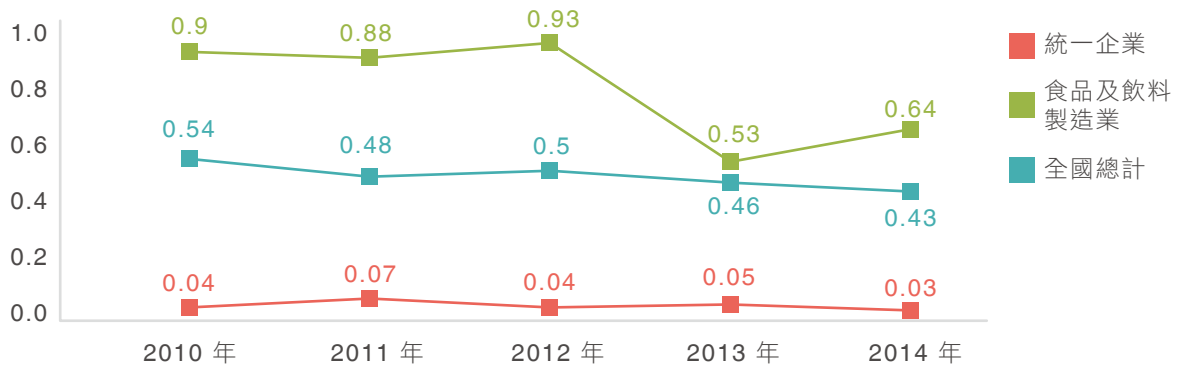
失能傷害嚴重率 (每一百萬人工小時之工作暴露，所發生工作傷害的損失總日數)



失能傷害頻率 (每一百萬人工小時之工作暴露，所發生失能傷害數 / 職災次數)



總合傷害指數 (失能傷害：頻率 x 失能傷害嚴重率 / 1000²)



其他

(單位：仟元)

	2010 年	2011 年	2012 年	2013 年	2014 年
勞工安全衛生投資 (註)	22,16	42,90	35,171	28,987	40,198
失能傷害損失	432	736	597	303	229

註：勞工安全衛生投資包括勞工安全衛生組織與管理費用；勞工安全衛生教育訓練、勞工安全衛生檢查、勞工安全衛生防護器材、勞工安全衛生改善工程、工作分析與安全教導、勞工健康檢查，以及勞工安全衛生相關活動費用。

工安加強月

為凝聚同仁「工安百分百、零災害、落實安全管理」的共識，並提高危機意識，落實執行風險評估、各項職災預防措施等安全衛生工作，2014年5月為工安加強月，藉由一系列活動的舉辦，全面強化員工工安意識，塑造優質安全文化。

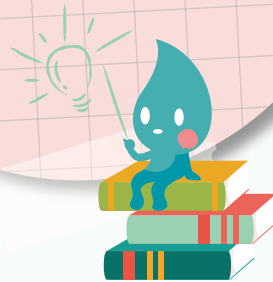
第一週 健康管理與促進週

- 辦理健康促進課程
- 捐血活動
- CPR競賽活動
- 健康減重活動
- 統一工會健行活動



第二週 交通事故預防週

- 辦理交通安全防衛性駕駛教育訓練
- 4R演練活動－「上/下班交通安全」
- 推動會議前/後「交通安全指認唱和」
班朝會、廠/課及總廠會議、工安相關會議



第三週 職場災害預防週

- 總廠安全檢查，結合「被切、割、擦傷」主題
- 職災案例蒐集/宣導
- 機械/設備安全總體檢



第四週 工安意識強化週

- 辦理安全衛生業務主管暨管理員在職教育訓練
- 墜落職災案例蒐集/宣導
- 工安六大行動宣導



同心協力解答中

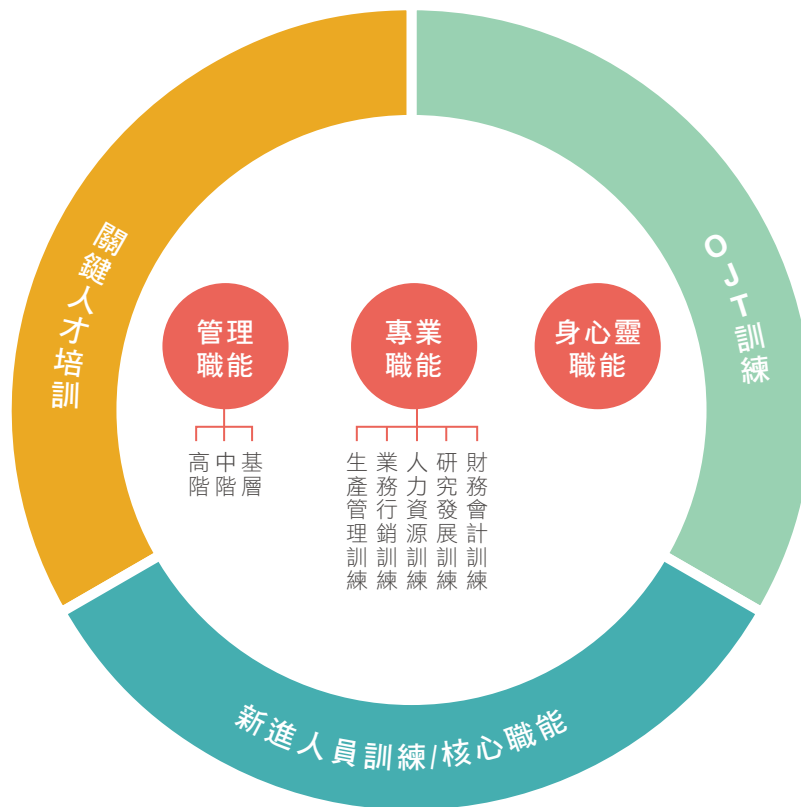
3.3 完善的職涯發展規劃

「人才是企業成長的基石」，統一企業一向秉持「專業精耕、職涯發展、終身學習」等教育訓練理念，致力於激發員工潛能，深化人才資本，建構學習型組織，塑造良好的經營風格及企業文化，以持續精進員工與公司的競爭優勢，共創卓越與勞資雙贏。



我們追求專業，以務實、長期經營的角度，有系統地勾勒人才培育藍圖；並從公司願景、使命、任務到策略展開，建置完整的人才培育體系；在人才培育體系中，我們針對核心、專業、管理職能，及身心靈、組織發展需求，規劃各階層學習地圖；同時提供員工豐富的學習資源，與一展長才的職場環境，期許員工追求成長和發揮專長；本公司更著重關鍵人才養成，透過工作輪調、海外歷練，賦予重要職務和挑戰，並拓展格局和寬廣視野，期能內部培育專業與領導人才，力求個人職涯發展和企業發展共同成長。

2014 年	總人數	人次	時數	平均人時	平均人時與去年相較
男	3,351	40,761	132,192.0	39.4	↑ 4.59%
女	1,874	18,389	45,394.5	24.2	↑ 7.24%
合計	5,225	59,150	177,586.5	34.0	↑ 5.11%





3.4 促進社會價值

統一企業的宗旨「開創健康快樂明天」，我們希望能提升社會大眾的身心健康，豐富每個人的心靈。在食品營養保健、預防醫學、關懷弱勢、急難救助及音樂、藝文、體育及環保各項合作贊助計畫各方面，讓我們提供的產品和服務，與社會大眾攜手共創更美好的生活。

高雄氣爆－統一集團愛心送暖

高雄氣爆事件發生後，統一企業集團第一時間主動投入愛心送暖行動，除了立即捐出新台幣 1000 萬元做為高雄市政府統籌用於救災經費，並透過集團力量，啟動 7-ELEVEN 資源協助救災，不僅緊急調配人力，在鄰近災區設置物資集散中心，提供災民與救難隊相關補給。

宣導大眾健康

千禧之愛健康基金會

食品業與社會大眾的健康息息相關，當台灣逐步邁入高齡社會，國家醫療支出極為龐大，我們為倡導健康飲食的重要性，2003 年成立「千禧之愛健康基金會」，以「推動我國營養保健與預防醫學之社會教育、研究發展、國際學術交流」為宗旨，號召醫學、營養、食品科學的專家學者，運用我們的食品製造及行銷平台，積極投入「預防醫學」及「營養保健」的社會教育。於 2006 年開始發起防治三高疾病源頭 - 代謝症候群的宣導活動，陸續倡導「腰圍八九十 健康常維持」、「實踐 3D 健康生活 遠離代謝症候群 - Do Control, Do Healthy Diet, Do Exercise」等觀念。

2014 年的健康列車

千禧健康小站經營



為了方便民眾隨時了解自己的腰圍與血壓，實踐 3D 健康生活，我們以流通零售門市作為接觸民眾的擴展窗口，建構全台佈點最緊密之社區健康防護網。千禧之愛健康基金會與統一超商好鄰居文教基金會合作於全台統一超商門市，一同提供民眾 24 小時皆可測量「腰圍」、「血壓」及「獲取健康知識」的社區健康服務站。

為增加服務品質，2014 年舉辦 8 場千禧健康小站經營人才培訓營，約 785 位小站店長、小站區顧問、及非小站但有興趣之店長參與，共發出 528 張小站店長經營證書。

另也進行健康小站擴點，截至 2014 年底已新增至 616 家。



第六屆社區健康小站全國健康月活動

本活動由國民健康署擔任指導單位，且近年經國健署協助委請各縣市衛生局護理師前往支援護理與志工，至各小站為民眾量測並進行進一步的衛教。除健檢及衛教外，活動中更藉由各式活動關卡，教導民眾認識營養標示及健康食品認證，也鼓勵民眾多多進行運動。

2014年8月份於全台588家7-ELEVEN千禧健康小站進行全國性健檢活動，協助民眾量測血壓、腰圍及由護理師給予衛教並透過拼圖遊戲宣導每日飲食指南，並在9~10月舉辦回測活動，共計約47,504人次參與。



千禧之愛八九量腰日

為了加強國人對於健康腰圍標準數值的記憶度，以及呼籲民眾養成量測腰圍的習慣，2012年起正式訂定每年8月9日為「千禧之愛89量腰日」，呼籲民眾關心腰圍健康，遠離代謝症候群。

2014年由活動代言人何潤東化身3D健康大使拍攝3D健康生活網路影片，指導透過控制腰圍、健康飲食、運動，維持健康，一個月內共創造182,593個瀏覽數。

7-ELEVEN 全台門市與8家關係企業響應贈量尺，共發送約123萬份；而7-ELEVEN 雙蕉袋及沙拉產品也以贈送量尺及關心小卡和貼標響應。

89 量腰日



健康出動到校園

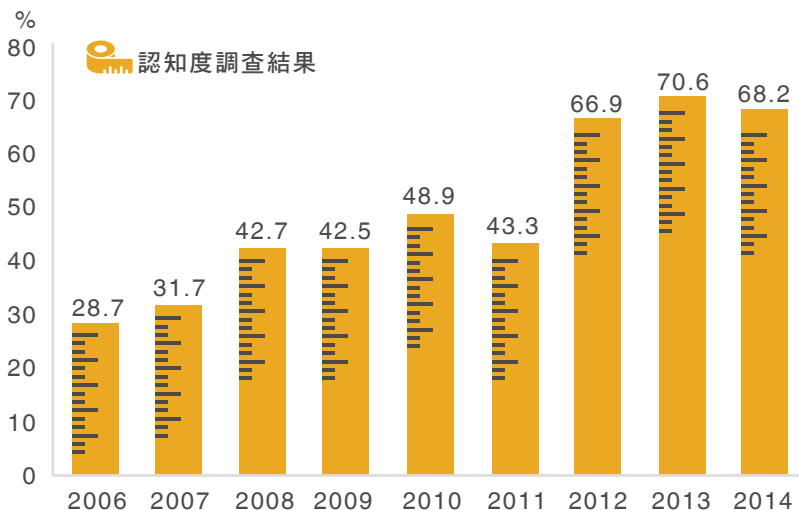


2012 年度開始「千禧健康 OPEN 小將健康出動到校園」活動，基金會走進校園、讓健康教育向下扎根，給予學童正確的 3D 健康生活方式，主動關心家中親人的身體狀況及飲食習慣的提醒。

2014 年出動至 10 間國小，總共教育 9,551 位學生、19,102 位家長及導師。



代謝症候群認知度調查



「千禧之愛健康基金會」推動防治代謝症候群不遺餘力，多年來結合產官學力量致力於提升全國民眾對疾病的認知度。自 2006 年以來，民眾對於代謝症候群認知率持續顯著上升中，成效卓著。然千禧之愛健康基金會未來亦將持續努力，讓更多的民眾認識代謝症候群，並能實際將 3D 健康生活的觀念應用於生活當中，幫助民眾遠離其衍生疾病的風險。

社會關懷及參與

「統一企業社會福利慈善事業基金會」（以下簡稱「社福會」），係以發展社會救濟事業為宗旨，提供急難救助金以關懷弱勢族群。社福會透過全省 400 餘個鄉鎮區公所以及民眾服務站的協助，提供全國各地所需案例。至今三十六年，截至 2014 年 12 月止，核發急難救助家庭戶數共 32,226 戶，累計核發救濟金總額達 2.58 億元。

社福會近五年活動

	2010 年	2011 年	2012 年	2013 年	2014 年
主辦全國急難家庭救濟救助	644 戶 5,650 仟元	600 戶 5,753 仟元	772 戶 7,632 仟元	793 戶 8,251 仟元	823 戶 8,521 仟元
嘉南區以南國中、國小急難個案救助	35 戶 280 仟元	28 戶 224 仟元	74 戶 493 仟元	39 戶 312 仟元	47 戶 412 仟元
全國走透關懷弱勢機構暨偏遠學校	25 所機構 / 學校 890 仟元	33 所機構 / 學校 735 仟元	35 所機構 / 學校 913 仟元	42 所機構 / 學校 1,156 仟元	51 所機構 / 學校 2,213 仟元
捐贈濟助物資	5,320 項	5,500 項	6,800 項	8,000 項	18,900 項
獨居老人服務關	—	20 戶	40 戶	22 戶	21 戶
全國急難家庭慰問	25 戶 258 仟元	28 戶 5 仟元	35 戶 22 仟元	35 戶 7 仟元	45 戶 11 仟元
估總濟助受益人	2,974 人	4,000 人	4,200 人	5,300 人	9300 人
年度總費用支	8,230 仟元	7,526 仟元	10,361 仟元	10,606 仟元	13,475 仟元

社會關懷日記

社福會本著企業使命，懷抱愛心，關懷每一個需要的角落，使人與人之間更親近和諧，以減少社會問題，長期關懷弱勢族群。近年來，除持續堅持慈善性捐助外，更藉由企業內部及集團資源提供更多元之社福領域，以更有系統方式擴及生命、環境教育、節慶關懷、藝文及運動等活動的推廣，與社會共融共榮。



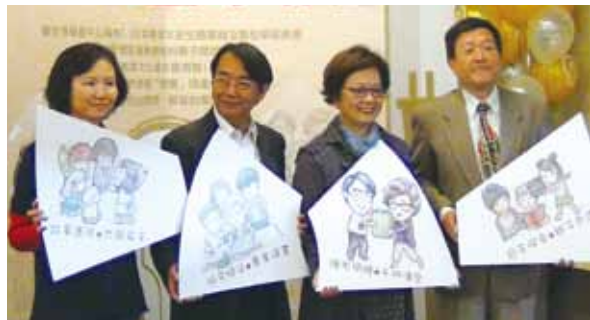


親近自然

社福會一直以來都持續響應全球對環境生態等議題的重視，每年與公司同仁帶領各地方弱勢孩童，到綠色博覽會及農業博覽會，開展他們的視野，親近自然提倡環保意識。希望親近自然保育環境的觀念從小就在孩童心中萌芽。

親子共讀心據點

社福會參與洪建全教育文化基金會，捐贈 1000 本全新兒童繪本與少年讀物給台灣國立歷史博物館學習中心，並邀請朝興啟能中心的朋友一同參與說故事公益活動。我們相信國立歷史博物館學習中心未來能成為親子與兒童讀者最愛停留的角落之一。





社福會贊助台南捐血活動已持續四年，累計共募得 2000 袋血漿。有感於近年捐血情況不若以往，特於今年起提供最受民眾歡迎的統一產品 - 肉燥麵來鼓勵民眾捐血。

本年度更由在學小學生擔任一日志工，讓他們透過實際參與活動，來體驗社會公益真義，小志工們的熱情也深深感動參與的大朋友志工！我們期望透過社福會的參與，讓更多人挽袖加入捐血的行列。



心靈講座，社福會志工教育訓練 



社福會邀請台灣最年輕的慈善家，曾榮獲二次總統教育獎，家喻戶曉的公益大使沈芯菱分享她的「轉念哲學」，如何當一位快樂的志工。百位志工與民眾到場聆聽，帶給聽眾心靈的豐收。



社福會邀請高雄市早期療育服務中心，辦理萬聖節活動，一同參與夢時代萬聖節踩街活動。藉由萬聖節活動，讓這些慢飛天使有機會與人群互動及接觸，對其身心發展亦有正面影響。我們也期望藉藉由社福會的力量讓更多人重視及關心這些慢飛天使。



衣舊有愛，寒冬送暖

「衣舊有愛」活動，三年來除了持續以行動響應屏東霧台村百合部落，募集二手書籍與衣物的義賣活動外，並助原鄉災後與八八災區育幼院圖書館的重建與基金募集。「衣舊有愛」已進入到第四年，社福會期盼集結此為善之氣，為原鄉及弱勢團體創造更多資源及福惠。



永續環境 Sustainable Environment



4.1 氣候變遷風險與調適

4.2 水資源管理

4.3 能源管理

4.4 污染預防





統一企業深刻體認所謂「永續發展」的公司，是一個能與環境面平衡相處、經濟面穩定成長、關心業內與社會趨勢的企業。我們一直非常重視環保議題，目前台灣各總廠均已通過環境管理系統 (ISO14001) 驗證，為提升整體效益，也積極參與外部研討會或與相關機構合作，持續精進，虛心檢討，徹底將環保列入公司重要的營運績效。有關我們的環保政策簡述如下：



環安紀律

全體員工包括 OEM 廠商、承攬商、供應商、工讀生、契約工、臨時工以及外包、派遣等人員，皆應遵守政府法令與公司各項環保規定，各級主管尤應以身作則，並善盡督導之責。

污染預防

源頭管理，落實減廢、節能減碳、資源化、再利用、清潔生產製程，改善成本、減少 CO₂ 等溫室氣體排放，減輕對生態環境之衝擊並建制環境管理系統 (ISO 14001) 以及執行溫室氣體排放量盤查 (ISO 14064-1)、產品碳足跡盤查 (PAS 2050 或 ISO 14067)。

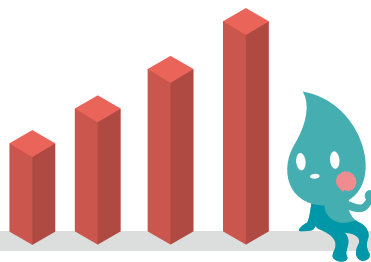
綠色採購

建立綠色採購機制，供應鏈管理並優先採購綠色原物料，以促使供應商減少資源浪費、降低污染。



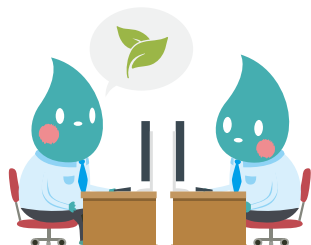
稽核輔導

環安室、總廠 / 部、廠 / 課應落實各級環安稽核、檢查與輔導。



績效管理

逐年擬訂具體工安、環保改善目標，實施主動式與被動式績效指標管理，提升管理績效並定期披露。



溝通機制

建立溝通與諮詢管道，對利害相關者公開環境相關資訊，並參酌利害相關者意見進行改善。

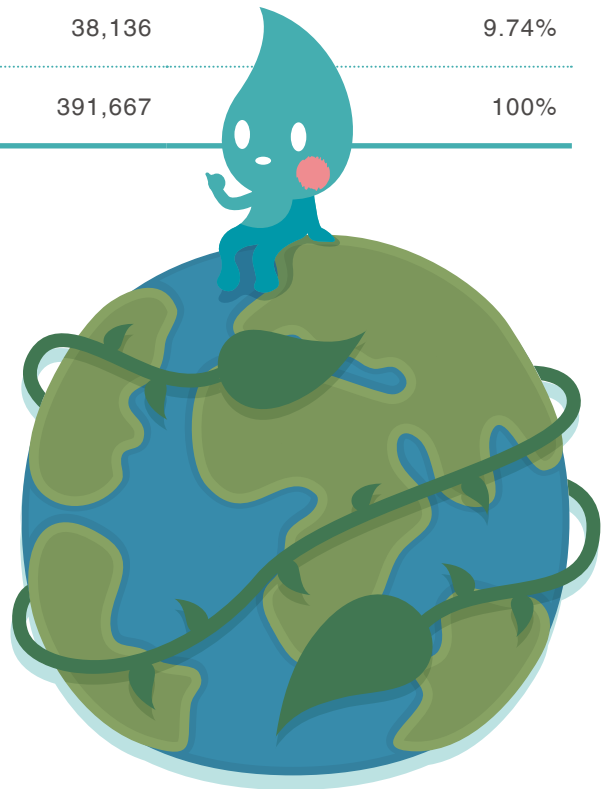
藉由環境管理系統「規劃—執行—查核—行動」(Plan-Do-Check-Act) 的模式，持續改善與努力下，2014 年統一企業環保績效彙整如下，總計環保支出為 391,667 仟元。

2014 年環保績效

項目		2014 年實績
溫室氣體	電力、燃料	減量 5,256 噸 CO ₂ e 節省新台幣 42,596 仟元
	節電	減量 4,817 千度 節省新台幣 17,309 仟元
節能	節省重油、柴油	減量 810 公升 節省新台幣 21,631 仟元
	節省液化石油	減量 1,164 公斤 節省新台幣 35 仟元
	節省天然氣	減量 132 立方公尺 節省新台幣 2,594 仟元
節水		節水量 60,576 噸 節省新台幣 1,027 仟元
節省原物料	包材輕量化	減重 90.6 公噸
減廢	廢水 COD(化學需氧量)	削減當量 8,213 公噸 (削減率達 98.3%)
	廢棄物資源化	回收率達 96.13%

2014 年環保支出及環保投資設備金額統計

環保支出及投資項目	費用支出 (仟元)	佔比 (%)
操作維護、清運處理及空污費	99,733	25.46%
繳納容器回收清除處理費	253,798	64.80%
環保設備投資	38,136	9.74%
環保支出總計	391,667	100%





4.1 氣候變遷風險與調適

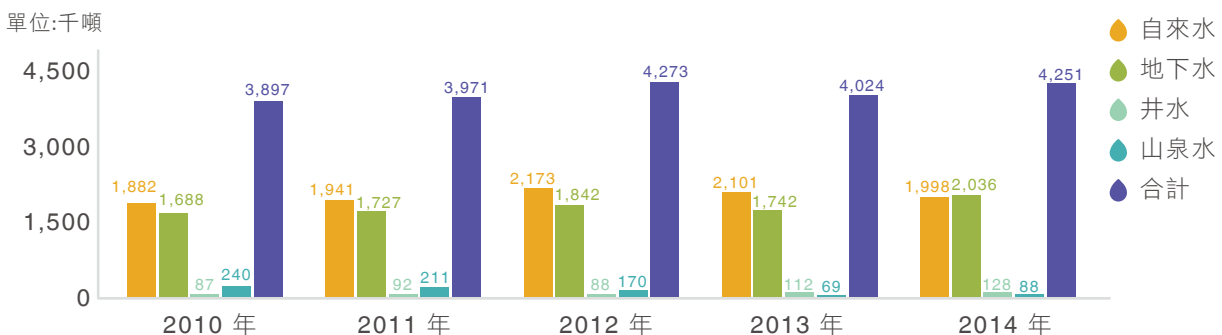
氣候變遷攸關各國永續發展和人類物種的存續，目前世界各國均普遍意識此議題的重大性和迫切性。氣候變遷對於食品產業鏈而言，更是永續存亡的關鍵。氣候異常所造成的原物料短缺，以及水資源的缺乏，影響了生產供應鏈，造成全球糧食價格上升，已經對人類基本糧食的取得，造成重大威脅。對此，我們已展開因應氣候變遷的調適策略及行動，包括內部推動節能措施、外部推廣節能服務、力求溫室氣體減量、計算產品碳足跡等，逐步尋求組織及產品的耗能減量機會，以降低氣候變遷所帶來的風險。

統一企業氣候變遷風險與調適

風險類別	風險辨識	調適策略 / 行動
法規風險	<ul style="list-style-type: none"> 溫室氣體排放量申報管理辦法 再生能源發展條例 節水新法規 	<ul style="list-style-type: none"> 執行能源申報與溫室氣體自願性盤查 成立能源管理與水資源管理小組，密集監控能源使用量 積極開發再生能源，包括太陽能、沼氣與風力發電
成本風險	<ul style="list-style-type: none"> 原物料短缺，採購成本升高 燃料成本提高 政府開徵收耗水費 	<ul style="list-style-type: none"> 盡量提高原物料當地採購比例 訂定節能策略，減少溫室氣體排放 計算產品碳足跡，掌握排放熱點，尋求供應鏈減量機會，降低整體供應鏈成本 導入清潔生產，提高水回收率，並評估導入水足跡計算
天災風險	<ul style="list-style-type: none"> 極端氣候發生，如乾旱或水災 	<ul style="list-style-type: none"> 新廠建廠階段即增設雨水回收設備 建立限水應變計畫 建立災害緊急應變程序

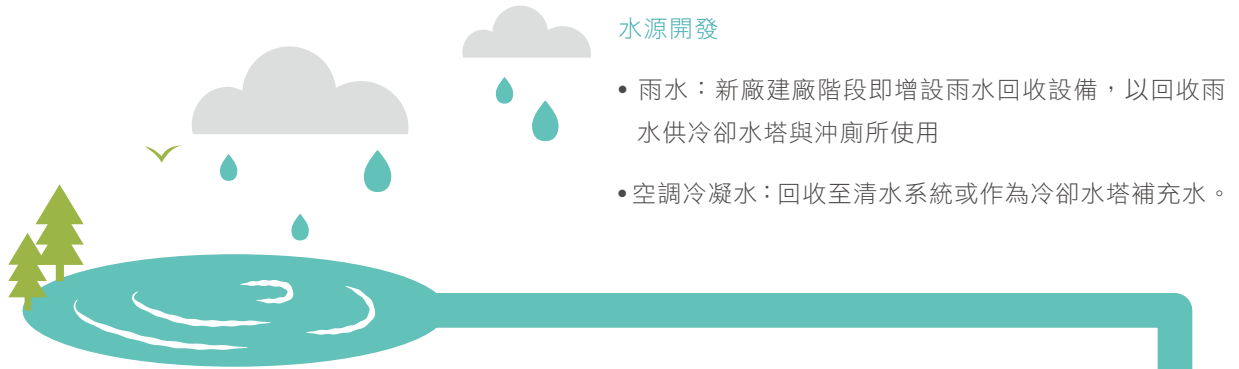
4.2 水資源管理

根據世界經濟論壇發表的全球風險報告，接下來 10 年影響全球穩定的十大威脅中，水資源匱乏是直接迫切的全球危機之一，不論是已開發或開發中國家都已受到水資源日漸減少的影響。面對台灣水資源條件不佳困境，供水穩定為企業營運所關注的議題。我們 2014 年台灣廠區用水量 4,251 千噸，對於食品業而言，最大的挑戰是我們的產品在製造過程中，必需直接或間接使用大量的水，因此對於水之依存度很高，為了有效管理水資源，我們力求開源節流，推動改善措施，對水資源風險進行營運衝擊分析與持續規劃因應，以降低缺水衝擊。



節水策略與作法

統一企業在既有的「能源管理專案小組」架構下，除針對節能管理外，也會共同擬訂節水策略與執行方案，包括「水源開發」、「製程用水源頭改善」、「製程用水循環利用」、「管末廢水回收」等，同時每月掌握水資源管理績效及台灣水情等資訊。除此之外，也透過海報、標語與教育課程等多元方式宣導，讓節水觀念融入規劃、設計、生產及至辦公生活的每個細節。



製程用水之源頭改善

- 選用低耗水機台，並建立「用水平衡圖管理」掌控各生產廠機台合理用水量，作為生產廠用水回收率及節水率計算之依據。

製程用水循環利用

- 將水回收擴展至各設備冷卻水回收再利用，同時減少廢水產生。例如：蒸汽冷卻水回收、RO廢水排放水回收、成品桶夾套冰水回收等。

管末廢水回收

- 依機台廢水特性分類，運轉期間不定期檢測排放水質，於廢水處理場有效處理及回收。例如：製程酸、鹼性排水回收系統，經處理監控後回收至清水系統或導入冷卻水塔等次級用水。

2014 年主要推動節約用水案有新市飲一廠降低清淨機循環用水量、冰品廠 RO 機製程排放水再利用；以及楊梅乳一廠降低 ESL(Extended Shelf Life) 製程水能源損耗、飲一廠降低殺菌設備軟水使用量等，總節水量約 60.58 千噸，相當 32 座標準泳池的水量，績效相當可觀。在回收水的部分，2014 年各廠蒸汽冷卻水回收約 107.84 千噸；RO 廢水回收水量約 24.17 千噸；製程用水回收量約 267.97 千噸，合計總用水回收量達 6.3%。

冰品廠 RO 排放回收水槽實景



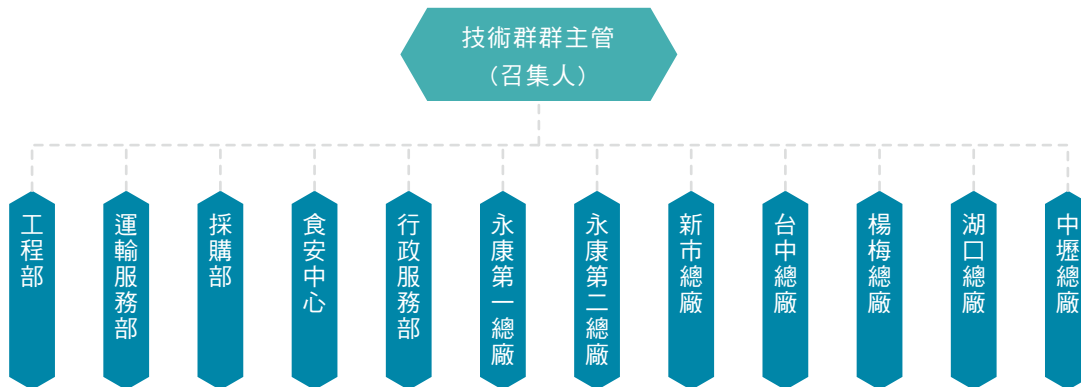
限水應變計畫

為預防缺水引起生產損失並預先做好防範措施，我們成立「水資源因應小組」由技術群群主管擔任召集人，統合各相關單位並分配工作職掌，共同制定應變計畫，以加強緊急應變編組人員間之協調運作，當政府宣佈執行限水措施時，能立即啟動應變機制，讓缺水所引發的營運損失降至最低。

統一企業限水應變措施

- 啟用貯水設備，擴大備儲量
- 調整產程及產品優先生產順序，並提高常溫庫存量
- 與供水廠商，簽訂買賣合約，確保供水量，與運水廠商訂定合理運輸費用並有效掌控運程
- 對於外購水源以「收水端」作為水質管控點，由品管負責各項水質檢驗，以確保水質安全無虞。

統一企業水資源因應小組架構與分工

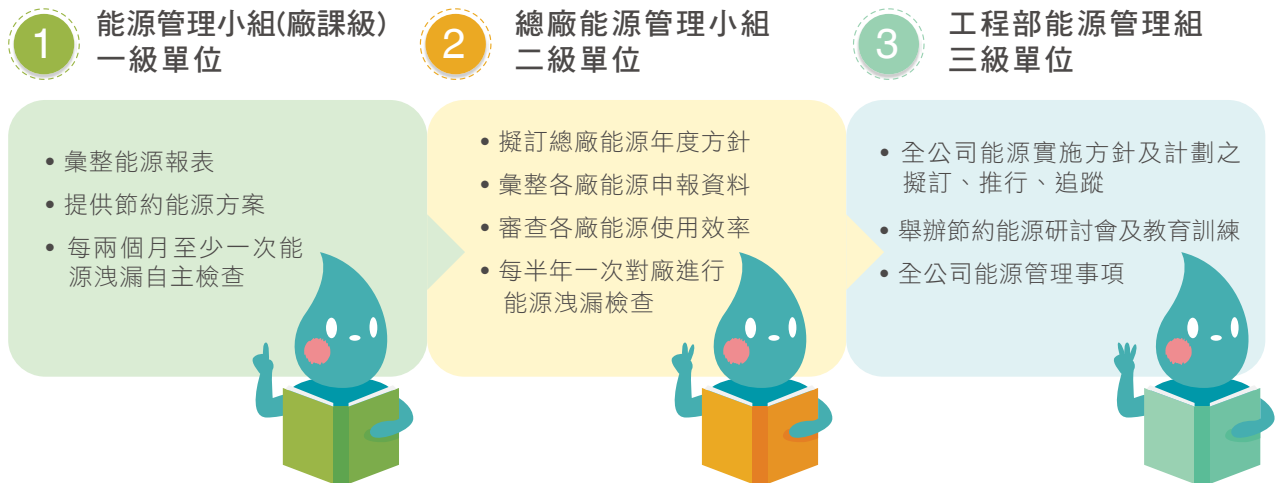


單位	工作職掌
技術群群主管 (水資源因應小組召集人)	<ul style="list-style-type: none"> • 召集水資源因應小組 • 各項應變措施之決定與發佈實施 • 各項作業之協調與狀況掌握
工程部	<ul style="list-style-type: none"> • 協助小組召集人綜理缺水應變處理之相關業務 • 掌握水需求量、水源開發 • 水資源回收再利用相關技術之導入
運輸服務部	<ul style="list-style-type: none"> • 水車運載之調度 • 運輸合約訂定
採購部	<ul style="list-style-type: none"> • 水源單價合約訂定
食安中心	<ul style="list-style-type: none"> • 水質與水車安全確認
行政服務部	<ul style="list-style-type: none"> • 辦公大樓及宿舍區生活用水之節水措施宣導與推動
六大總廠	<ul style="list-style-type: none"> • 制訂總廠缺水應變計畫，針對用水順序進行生產協調 • 製程節水及回收再利用技術推廣與執行

4.3 能源管理

為有效管控能源使用與維護機台良好的效能，於 2007 年我們成立跨部門能源專案小組，採由下而上 (bottom up) 分級管理制度，各司其職定期負責能源追蹤及改善，經過幾年運作，內部已建立完善的能源管理制度。同時我們也積極參與外界發起的節能活動及競賽或請外部專家進廠指導，期望透過外部交流、觀摩學習，強化及提升廠區的節能成效，另一方面也可將自身執行優良之方案，提供給外界參考，影響其他企業共同響應節能活動。在外部專家指導的部分，2014 年 7 月 15 日環安室特別舉辦低碳生活教育訓練，邀請台南市政府環保局長至公司以低碳生活為主題進行演講，內容涵蓋環境問題、城市低碳永續策略及企業永續三個主要面向，藉由此次活動的辦理，讓我們更了解大環境的永續趨勢，聚焦未來發展重點。

能源管理專案小組



能源使用狀況

對於能源的使用，我們主要為電力，其次為燃料油，其餘以液化石油氣、天然氣、柴油為輔。2014 年各類能源使用量皆較 2013 年降低之主因與新市飲二廠及楊梅飲二廠更換設備，導致產能減少約 12% 有關。為降低電力使用所間接排放出來的溫室氣體，近幾年來我們極力探討替代能源的可行性，發展包括太陽光電發電、沼氣發電及風力發電路燈等潔淨能源。2014 年再生能源總發電量達 15,440 度，與 2013 年相比大幅減少之原因係為新市總廠沼氣發電設備於 2014 年 2 月起故障，僅有 1 月份有發電量，我們已盡力搶修，讓設備恢復發電。

能源使用狀況

能源種類	單位	2010 年	2011 年	2012 年	2013 年	2014 年
電力	仟度	180,036	184,152	189,689	185,719	169,043
燃料油	Kl	22,476	22,387	22,521	17,649	11,054
柴油	Kl	573	1,133	1,180	938	590
生質柴油	L	356.00	6.49	6.57	6.55	1.32
汽油	L	181,579	186,350	195,610	183,690	304,663
天然氣 (NG)	Km ³	2,678	2,912	2,891	9,152	5,066
液化石油氣	Kg	26,907	37,790	33,220	5,200	11

註：1. 2010 年與 2014 年 2 月沼氣發電機故障維修，故該兩年度無發電量或發電量較低。

2. 2011 年 8 月楊梅廠 2 支風力發電路燈完工並開始供電。

3. 各年度電力排放係數為引用 2015 年能源局公告之係數，2014 年為 0.521kgCO₂e/度

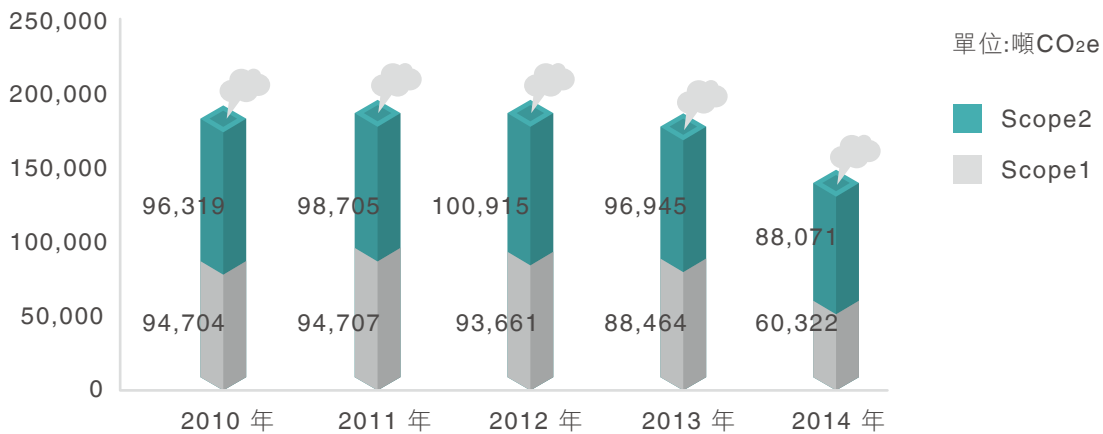


減緩全球暖化

為了解整體公司的溫室氣體排放量，我們成立了「溫室氣體推動管理委員會」，於各總廠組成推動小組，參照 ISO14064-1 標準訂定溫室氣體管理及內部查證標準程序書。經盤查，2014 年排放量為 148,393 公噸 CO₂e，其中範疇 1 直接排放量为 60,322 公噸 CO₂e、範疇 2 間接排放量为 88,071 公噸 CO₂e，合計較 2013 年降低 19.6%，主因與產能減少有關。針對碳排放減量，我們已承諾每年與中長期減量目標：

- 年度減量目標：每年碳排放量較前一年度減少 2% 以上 (約 0.378 萬公噸 CO₂e)
- 中長期減量目標：於 2020 年回到 2005 年排放量的 80% (約 18.92 萬公噸 CO₂e)

直接與間接溫室氣體排放量圖



註：1. 2011 年起盤查範圍增加里港 TMR、柳營 TMR、高雄業務處、雲嘉物流、漢寶 TMR、台北分公司、林口物流。
2. 各年度電力排放係數為引用 2015 年能源局公告之係數，2014 年為 0.521kgCO₂e/度。

節能策略與作法

除減碳目標外，在耗能設備 (如鍋爐) 燃料使用上，我們也逐步以較低污染的天然氣取代燃料油。另在汰舊換新生產設備時，皆是購買較節能省電之生產設備。2014 年在節能方案上，具代表性專案如為中壢 / 瑞芳廠空調冰水系統節能，透過機台的汰舊換新與增加冰水負載控制裝置，節能績效估計可節省新台幣 143.6 萬元 / 年，減少 CO₂e 排放量 224 公噸 / 年。其他 2014 年推動的具體節能方案如下：

廠區	節能方案	節省成本 (百萬元 / 年)	CO ₂ e 減量 (噸 / 年)
永康	飼料廠 TMR 混合機改電力傳動	0.96	87
	水產廠 200HP 系統乾燥機能源改善。	2.72	243
	電務課空調空壓節能改善	1.71	191
楊梅	乳一廠殺菌下料系統節能優化	1.32	165
	乳二廠新甜點調配殺菌能源使用優化	1.88	129
	飲二廠冰水系統節能改善	1.14	75
中壢	工務課洗滌室蒸氣耗能改善	1.01	94
新市	乳一廠優化發酵製程節能改善	3.42	299
	機務課 D20 鍋爐燃燒效率改善	6.00	245

註：上表為列舉各廠區具代表性之改善專案。

節能獲獎事蹟

除上述具體節能方案外，2014 年中壢廠、新營冷調廠及新市廠之部分節能專案也參加工研院「高效率馬達動力系統節能推廣示範」評選，分別獲得第 1 名、第 3 名與第 5 名佳績，代表各廠專案團隊對於節能案的規劃能力獲得肯定。

節能專案：空調冰水系統節能

改善措施：• 中壢蛋糕廠與瑞芳廠汰換效率差的主機

- 增加冰水負載控制裝置取代目前各台溫度設定控制，使負載集中於新裝之高效率冰水主機，並依負載需求控制其他各台啟動順序，使系統效率提高，降低單位耗能

改善績效：• 平均節能比率：45.6%

- 年節省電費：143.6 萬元
- 年 CO₂ 排放減量：224 噸

節能專案：鍋爐熱泵與空壓系統節能

改善措施：• 鍋爐給水採用複合式高溫型熱泵熱水主機來預熱，可將軟水從 25°C 直接升溫為 60°C 再流入鍋爐給水混合桶內供使用，同時也產生 7°C 的冰水可供廠內空調冷氣使用

- 空壓系統汰換效率差的主機

改善績效：• 熱泵系統平均節能率：55%

- 空壓系統平均節能比率約 30%
- 合計年節省電費：51 萬元
- 合計年 CO₂ 排放減量：79.5 噸



新營冷調廠鍋爐給水用熱泵主機實景



新營冷調廠 Atlas 空壓機實景

節能專案：無油空壓系統節能

改善措施：• 汰換效率差的主機更新為高效率變頻式無油新空壓機

- 加裝排風管，降低空壓機房內溫度，使系統效率提高，降低設備耗能

改善績效：• 平均節能比率：35.4%

- 年節省電費：38 萬元
- 年 CO₂ 排放減量：59.2 噸



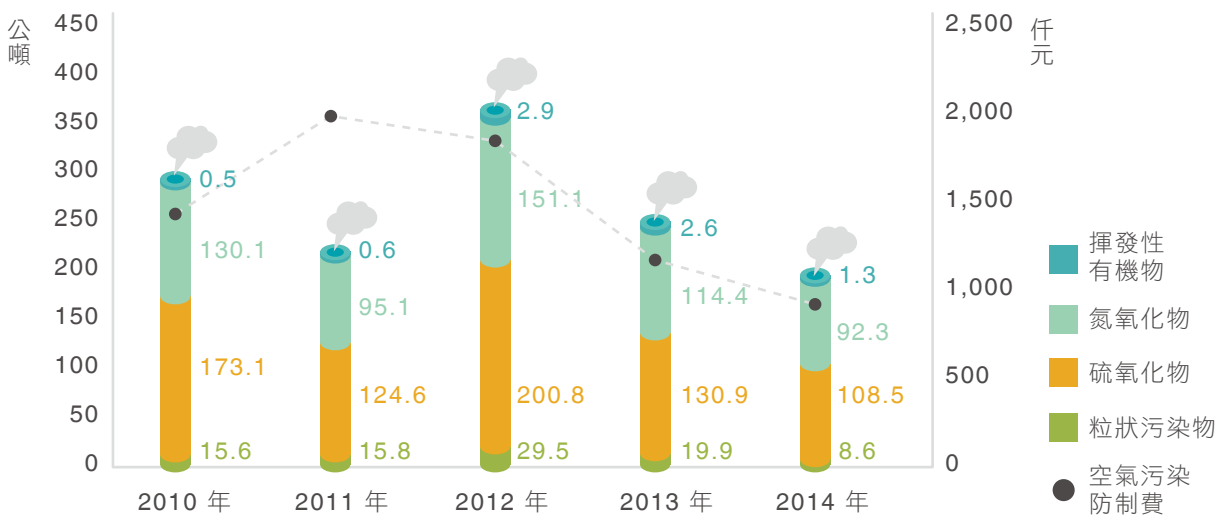
4.4 污染預防

我們從設廠開始即著手環保的規劃與執行，透過有效的環境管理系統，逐年設訂年度目標，持續改善環境績效，並透過內部稽核方式，自我檢視污染預防情形，若遇缺失即時矯正。2014年我們在環境稽核共發現 215 件缺失，已於當年度皆改善完畢。然而 2014 年仍有 1 件環保違規，為 8 月永康總廠 1 支排放管道經主管機關採樣，不符合異味污染物排放標準，致遭受台南市環保局以違反空氣污染防治法開立罰單，罰款 10 萬元，後續我們已加強污染物處理與監控，以免類似事件再次發生。

空氣污染防制

我們的空氣污染物排放主要有粒狀物、硫氧化物、氮氧化物及揮發性有機氣體 (VOC)，污染源可能分別來自於進料加工、鍋爐燃燒及廢水處理等過程。為有效降低空氣污染防制排放，我們加強提升設備妥善率，並由抽查檢驗方式改為即時監控所有煙道排氣污染濃度，以確保所排放濃度符合法規標準。從 2013 年起我們逐年陸續將各廠燃料油鍋爐改為天然氣，除了可削減硫氧化物與氮氧化物排放外，也可節省空氣污染防制費支出。2014 年共排放 210.7 公噸空氣污染物，較前 1 年削減 21.3%，空氣污染防制費用支出也共節省 221 仟元。

空氣污染物排放情況

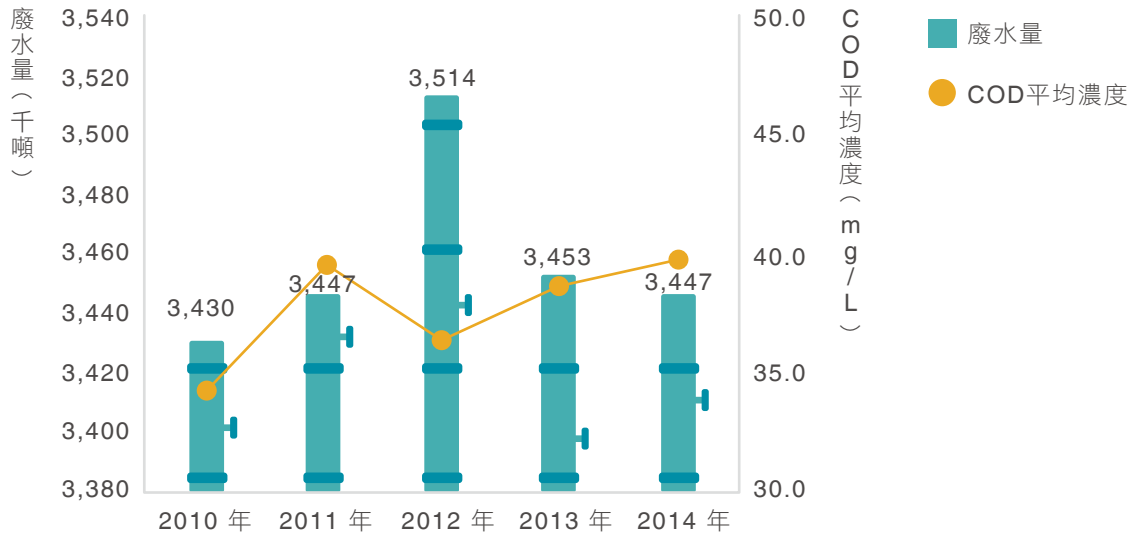


廢水管理

統一企業廢水特性以有機性含糖廢水、油脂及懸浮固體為主，廢水處理場的主要處理程序包括化學與生物處理，為使廢水符合國家放流水標準，我們已制定嚴格的標準，檢核各廠廢水處理場功能與放流水濃度。另外，我們也成立水質化驗室，除了達到重要的廢水單元可自行檢驗、監控處理效果外，也委託經環保署認證之第三方檢驗機構定期檢測排放品質，確保排放水質合於標準。經由上述充分的管控，2014 年我們未發生嚴重洩漏、影響水源及受保護生物棲息地的情況，而各廠總廢水量為 3,447 千噸，化學需氧量 (Chemical Oxygen Demand, COD) 平均濃度為 39.7 mg/L，遠低國家標準 100 mg/L。另廢水排放 COD 削減量為 8,213 公噸，COD 削減率平均為 98.36%



廢水量與 COD 濃度情況

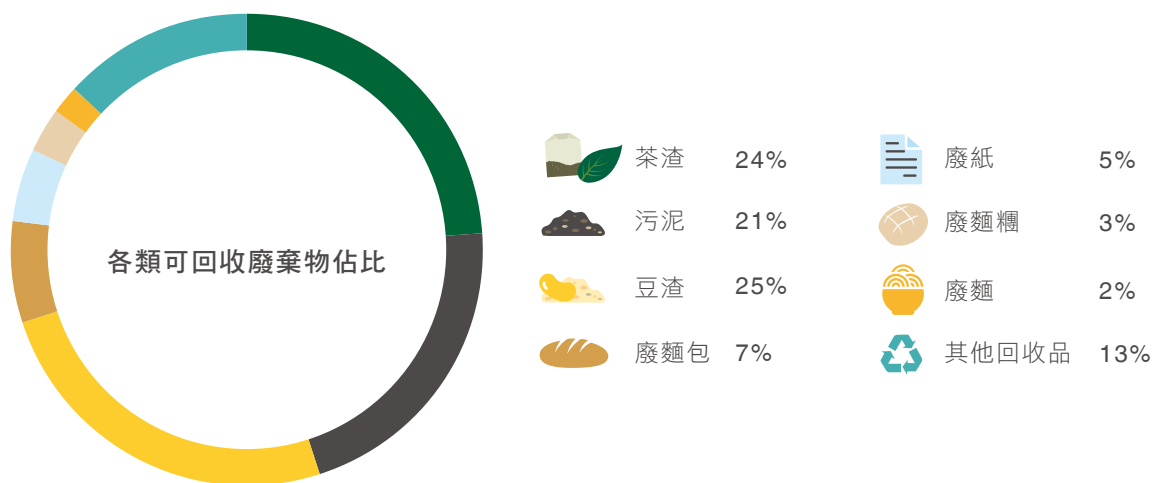


廢棄物管理

我們所產生的廢棄物量，除了完善的分類及管理外，同時也積極規劃廢棄物再利用的方案，有效減少廢棄物，減輕環境的負擔。配合環保法規，將其納入環境管理系統 (ISO14001) 中進行管控，確保一般廢棄物能按程序被清除及處理，維護辦公室及生產廠區的環境衛生。

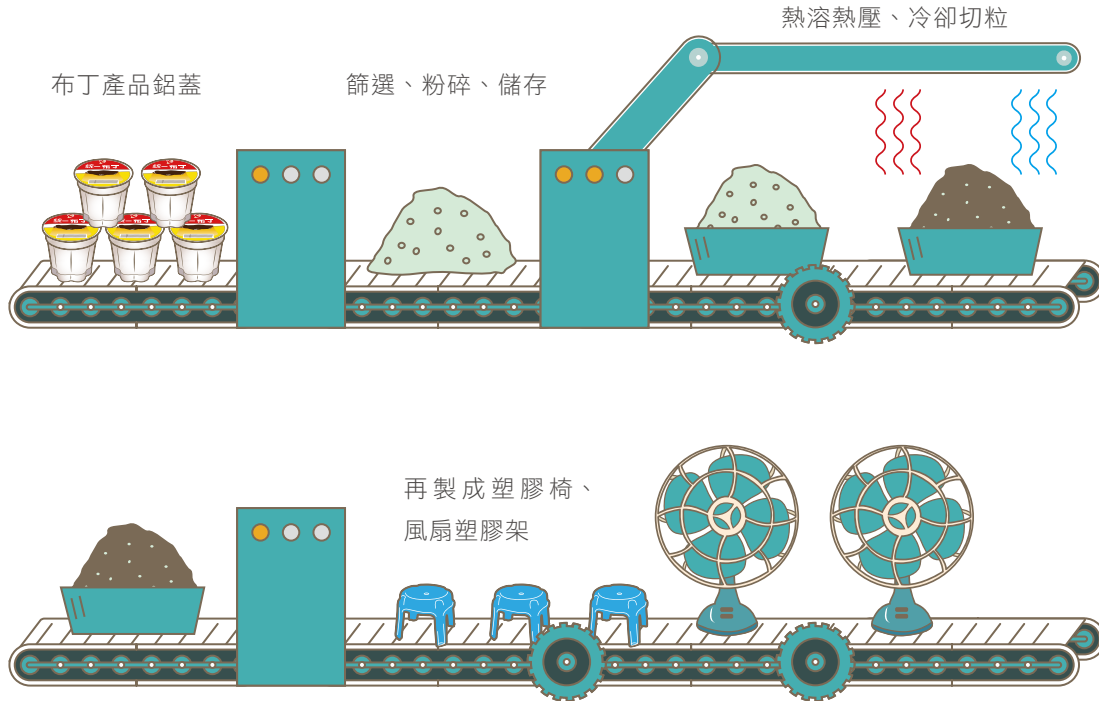
我們對現於各廠產生的廢棄物，分為一般廢棄物、有機實驗廢液與可回收廢棄物等三類分別予以不同方式處理。一般廢棄物通常以焚化方式處理，有機實驗廢液則以蒸餾回收方式處理，而可回收廢棄物則由合法回收處理商進行資源化或作為次級用途使用，例如污泥與茶渣等回收廢棄物，我們將其開發成有機堆肥；黃豆渣則將其回收提供給畜牧場做為飼料，而布丁鋁蓋邊廢料則會回收再製作為其他塑膠用品。2014 年廢棄物產生量為 37,306 公噸，其中有機實驗廢液佔 0.004%，可回收廢棄物佔 96.13%。

項目	單位	2010 年	2011 年	2012 年	2013 年	2014 年
一般廢棄物	公噸	1,422	1,366	1,332	1,429	1,444
可回收廢棄物	公噸	34,327	32,959	37,401	37,073	35,862
資源回收率	%	96.02	96.02	96.56	96.29	96.13



布丁鋁蓋邊廢料再利用

新市廠與協力廠商合作開發電鍍鋁塑膠膜之回收再利用方式，以往如布丁鋁蓋之電鍍塑膠，雖然塑膠成分為可再利用 PE，但因鋁鍍膜及染料導致處理廠商無法回收。經新市廠提供相關廢棄料予協力廠商進行試驗後，已成功開發可分離該項多重材質技術，並於 2014 年度回收本廠約 15.6 噸塑膠膜量；下圖則為回收再製之塑膠粒成品以及部分加工過程。



廢棄物及資源品流向追蹤

為確認有效清除、處理廠內所產生的廢棄物，為符合廢棄物清理法及其相關法令，我們制定「廢棄物管理辦法」標準書，除配合環保署廢棄物申報系統申報外，同時強化流向管理，於 2014 年加強執行廢棄物及資源品流向查核專案，針對公司所產出之廢棄物及資源品流向進行追蹤查核。統計 2014 年追蹤記錄，共進行 87 項廢棄物及資源品流向追蹤、總計追蹤次數 121 次。追蹤結果並未發現有違法情事發生，人員於追蹤過程亦皆無交通意外發生，恪守公司交通安全規定。

2014 年各廠廢棄物及資源品流向追蹤紀錄

項目	追蹤項次	追蹤次數	結果
廢棄物	49	83	無異常
資源品	38	38	無異常
總計	87	121	無異常



廢食用油追蹤過程

編輯原則

關於本報告書	<p>本報告書以「上市公司編制與申報企業社會責任報告書作業辦法」及全球報告倡議組織 (Global Reporting Initiative, GRI) GRI 4.0 版本為主要架構，輔以食品製造業補充指標等策略方針進行撰寫。以責任管理、樂活產品、社會共榮及永續環境等四大面向為架構，揭露統一企業在永續發展過程中，面對重要議題的觀點與因應作為。</p>
報告期間	<p>本報告書內容所刊載的資訊主要期間為 2014 年 1 月 1 日至 2014 年 12 月 31 日，部分資訊更新至 2015 年 6 月，並已於報告書內明確說明資訊涵蓋期間。</p>
邊界與範疇	<p>此本報告書績效呈現以統一企業台灣地區為主，資訊範圍涵蓋永康、新市、台中、楊梅、中壢及湖口等六大總廠，於報告期間本公司規模、架構或所有權並無重大改變，且無嚴重影響報告之情形。</p> <p>本公司預計在未來報告書中逐步納入海外營運範圍，以具體呈現集團管理企業社會責任的完整資訊。詳細集團結構請參考 2014 年度年報第 407 至 415 頁。本集團部分上市櫃子公司已每年定期出版企業社會責任報告書，請詳各子公司網站。</p>
數據蒐集過程與量測計算方法	<p>本報告書財務績效數據已經會計師簽證，並公開於股東會年報，相關統計數字則採用經金融監督管理委員會認可之國際財務報導準則，報告中所有財務數字以新台幣為表達單位。報告書非財務績效數據蒐集過程，係邀集相關部門，透過日常營運管理的數據、教育訓練、議題討論及各單位訪談，按 GRI 準則及指標要求，彙整出統一企業在經濟、社會及環境面向的績效資訊。溫室氣體排放量為經第三方查證後之數值，部分績效資訊揭露 2010~2014 年的五年數據，以看出統一企業長期努力的成效。各項指標內容數據資訊的收集、量測與計算方法，係以符合當地法規要求為主要依據，如當地法規無特別規定，則以國際標準 (如 ISO 相關國際標準) 為準，如無國際標準可適用，則參考產業標準或產業慣例。</p>
外部確信	<p>本公司委託資誠聯合會計師事務所對本報告書，按中華民國會計研究發展基金會所發佈確信準則公報第一號「非屬歷史性財務資訊查核或核閱之確信案件」進行獨立有限確信 (limited assurance)，確信報告請詳本報告書 P.64~P.65。</p>
發行	<p>統一企業每年定期發行 CSR 報告書，並於本公司網站 http://www.uni-president.com.tw/CSR/index.html 中發布。</p> <p>現行發行版本：2015 年 8 月 14 日發行</p> <p>上一發行版本：2014 年 11 月 28 日發行</p>
意見回饋	<p>統一企業股份有限公司行銷企劃室</p> <p>電話：+886-253-2121</p> <p>電子郵件：public@mail.pec.com.tw</p>

確信項目彙總表

編號	項目	永續績效資訊及頁碼	報導基準	其它說明
1	技術群依據專案「製程衛生管理要項暨連動標準查核」所執行之實地訪廠抽查結果與改善情形	技術群已依據年度抽查排程，就全部 6 個總廠區，實際完成所屬子廠區抽查共計 14 個廠，完成比率为 100%，並就所列出查核建議改善事項於當年度全數追蹤確認完成。 【P.22】	參照「食品良好衛生規範準則」所制訂的專案檢查表項目與改善建議事項，並請詳第 21 頁及 22 頁「持續優化食安、品質與衛生」章節。	
2	內部監督與溝通機制	2014 年間，稽核室受理之反應案件中，共有 17 件改善件數，包括標示疑義及相關產品網站資訊勘誤案件，已由食安委員會召集相關單位進行調查後，全數完成改善。 【P.24】	請詳第 24 頁「內部監督與溝通機制」章節。	
3	大宗食用油脂協力廠商	對於大宗食用油脂協力廠商，我們確認其食用油脂之製造，均通過 ISO 22000。 【P.24】	大宗食用油脂協力廠商名單及協力廠商取得之 ISO 22000 認證證書。	
4	大宗食用油脂協力廠商	對於大宗食用油脂協力廠商，我們確認其為「食品業者登錄系統」之登錄廠商。 【P.24】	「食品業者登錄辦法」，並請詳第 19 頁「原物料管理章節」。	「上市公司編製與申報企業社會責任報告書作業辦法」第四條第一項第一款第一目之應加強揭露績效指標。
5	大宗食用油脂協力廠商	對於大宗食用油脂協力廠商，我們確認其已完成審查生產履歷證明(二階)及產品檢驗報告(COA)。 【P.24】	參照「食品良好衛生規範準則」及「食品安全管制系統準則」所制訂之「協力廠商評鑑程序」，並請詳第 19 頁之「原物料管理」章節。	
6	大宗食用油脂協力廠商	我們確認 2014 年自大宗食用油脂協力廠商進貨油脂原料涵蓋 39 項，進貨次數達 132 次，經食安中心實驗室及品管實驗室檢驗結果符合食品安全衛生相關法令規定。 【P.24】	2014 年間向大宗食用油脂協力廠商進貨次數總和及品項總和與檢測結果，並請詳第 20 頁之「積極提升食安檢測能力」章節。	
7	大宗食用油脂協力廠商	大宗食用油脂協力廠商 2014 年度評鑑結果為合格協力廠商。 【P.24】	參照「食品良好衛生規範準則」及「食品安全管制系統準則」所制訂之「協力廠商評鑑程序」，並依評鑑項目執行實地評鑑之大宗食用油脂協力廠商屬合格，請詳第 18 頁之「協力廠商管理」章節。	
8	違反食品安全衛生管理相關法規之事件類別與次數	2014 年間有 2 件標示不符致違反食品安全衛生管理法規，主要原因及處分內容如下： 1. 茶裏王日式無糖綠茶 975 mL 非屬健康食品，然卻與茶裏王日式無糖綠茶 600 mL、1250 mL 同名、相似包裝，有易生誤解之虞，衍生罰款 90 萬。 2. 統一 OMEGA 不飽和健康調和油品名標示疑義，限期改善未有行政處分。 【P.30】	因違反「食品安全衛生管理法」暨相關施行細則、辦法及準則，主管機關來函總數。	「上市公司編製與申報企業社會責任報告書作業辦法」第四條第一項第一款第二目之應加強揭露績效指標。

編號	項目	永續績效資訊及頁碼	報導基準	其它說明
9	年度 FSC 採購金額佔當年度紙類包材總採購金額比例	2014 年度 FSC™ 採購金額佔紙類包材總採購金額比例為 39.36%。【P.26】	FSC 採購支出金額除以當年度紙類包材採購金額比例。	「上市公司編製與申報企業社會責任報告書作業辦法」第四條第一項第一款第三目之應加強揭露績效指標。
10	通過 ISO 22000 認證情形	我們共有 95 條生產線，當中共有 94 條生產線通過 ISO 22000 認證。【P.23】	取得 ISO 22000 之廠區內之生產線總和。	「上市公司編製與申報企業社會責任報告書作業辦法」第四條第一項第一款第四目之應加強揭露績效指標。
11	ISO 22000 認證資訊，及年度驗證改善事項及改善情形	2014 年度取得認證資訊如下： 1. 各廠區暨其取得 ISO 22000 認證項目之設計、開發及生產。 2. ISO 22000 驗證改善事項件數及已於當年度全數完成改善事項。【P.23】	於 2014 年間，取得 ISO 22000 認證之廠區數、各廠區認證項目及改善件數總和及完成改善件數總和，請詳第 23 頁之「符合國際標準，落實食安章節」。	「上市公司編製與申報企業社會責任報告書作業辦法」第四條第一項第一款第四目之應加強揭露績效指標。
12	協力廠商年度實地評鑑項目與結果	1. 2014 年間，食安中心依據採購單位及食糧群單位所提供之新、現有協力廠商 ² ，規劃執行實地評鑑共 246 家原物料協力廠商，已全數完成，評鑑合格者係分數達 60 分以上，且風險等級屬中、低風險等級者，執行結果共計 233 家合格，13 家未列入合格名單。 2. 表格「2014 年協力廠商評鑑數量與風險等級」。 【P.18】 ² 排除生乳、進口小麥及洗選蛋項目。	參照「食品良好衛生規範準則」及「食品安全管制系統準則」所制訂之「協力廠商評鑑程序」，並依評鑑項目執行實地評鑑之協力廠商家數及風險分級家數總和，請詳第 18 頁之「協力廠商管理」章節。	「上市公司編製與申報企業社會責任報告書作業辦法」第四條第一項第一款第五目之應加強揭露績效指標。
13	依法規要求進行之產品追溯追蹤	在 2014 年底，我們已符合 食品安全衛生管理法 於 10 月 31 日建立食用油脂追溯追蹤系統，將相關完整資訊上傳至衛生福利部「食品追溯追蹤管理資訊系統 (非追不可)」 (http://ftracebook.fda.gov.tw)。【P.30】	「食品及其相關產品追溯追蹤系統管理辦法」。	「上市公司編製與申報企業社會責任報告書作業辦法」第四條第一項第一款第六目之應加強揭露績效指標。
14	自願進行之產品追溯追蹤	其他產品品項 ⁵ 已建立自上一階原物料進貨廠商到下一階成品出貨客戶之書面或電子文件追溯追蹤資料。【P.30】 ⁵ 排除畜、水產飼料。	參照「食品及其相關產品追溯追蹤系統管理辦法」所制訂之「食品追溯追蹤作業規範」。	「上市公司編製與申報企業社會責任報告書作業辦法」第四條第一項第一款第六目之應加強揭露績效指標。
15	食安中心實驗室及品管實驗室之認證	我們具符合國際認證標準 ISO17025 食安中心實驗室及品管實驗室，並取得 TFDA(台灣食品藥物管理署認證實驗室)及 TAF(財團法人全國認證基金會)之雙認證 ⁴ 。【P.20】 ⁴ 僅有台中總廠(飼料廠)之品管課尚未取得實驗室認證。	取得財團法人全國認證基金會(TAF)及台灣食品藥物管理署(TFDA)之認證實驗室。	「上市公司編製與申報企業社會責任報告書作業辦法」第四條第一項第一款第七目之應加強揭露績效指標。

編號	項目	永續績效資訊及頁碼	報導基準	其它說明
16	食安中心實驗室取得台灣食品藥物管理署 (TFDA) 之認證項目	食安中心實驗室取得 TFDA 認證項目： 1. 氯黴素類 4 項 2. 硝基夫喃代謝物類 4 項 3. 抗氧化劑 5 項 【 P.20 】	取得台灣食品藥物管理署 (TFDA) 認證之項目及總和。	
17	食安中心實驗室取得財團法人全國認證基金會 (TAF) 之認證項目	食安中心實驗室取得 TAF 認證項目： 1. 乙型受體素類 20 項 2. 氯黴素類 4 項 3. 黃麴毒素類 5 項 4. 硝基夫喃代謝物類 4 項 5. 抗生素及其代謝物類 16 項 6. 四環黴素類 7 項 7. 塑化劑類 9 項 8. 重金屬 8 項 9. 農藥類 314 項 【 P.20 】	取得財團法人全國認證基金會 (TAF) 認證之項目及總和。	
18	品管實驗室取得台灣食品藥物管理署 (TFDA) 認證項目	品管實驗室取得 TFDA 認證項目： 微生物 9 項 【 P.20 】	取得台灣食品藥物管理署 (TFDA) 認證之項目及總和。	
19	品管實驗室取得財團法人全國認證基金會 (TAF) 認證項目	品管實驗室取得 TAF 認證項目： 1. 微生物 29 項 2. 生物晶片 2 項 3. 一般成分 7 項 4. 防腐劑 8 項 【 P.20 】	取得財團法人全國認證基金會 (TAF) 認證之項目及總和。	「上市公司編製與申報企業社會責任報告書作業辦法」第四條第一項第一款第七目之應加強揭露績效指標。
20	食安中心實驗室及品管實驗室之測試項目	實驗室之測試項目為 174 大類。包含一般物性、化性與食安因子相關檢測項目。其檢驗方法除經 TFDA 或 TAF 之認證外，係參照行政院衛生福利部與經濟部標檢局訂定之方法或國際間認可之檢驗方法 (如 AOAC) 等。【 P.20 】	依第 20 頁「積極提升食安檢測能力」章節中所述之檢驗方法，彙總測試類別總數。	
21	食安中心實驗室及品管實驗室之測試結果	異常率 :0.73%。【 P.20 】	2014 年間，測試異常件數除以總測試件數。	
22	食安中心實驗室及品管實驗室相關支出及其占個體財務報表營業收入淨額之百分比	2014 年度投入 478 百萬元於食品安全控管費用，約占個體營業收入淨額之 1.2%。【 P.20 】	請詳第 20 頁「積極提升食安檢測能力」章節。	



會計師有限確信報告

統一企業股份有限公司 公鑒：

本所受統一企業股份有限公司（以下稱「貴公司」）之委任，就選定 2014 年度企業社會責任報告（以下稱「社會責任報告」）所報導之永續績效資訊執行確信程序，並依據結果出具有限確信報告。

確信標的資訊與報導基準

有關 貴公司所選定 2014 年度社會責任報告所報導之永續績效資訊（以下稱「確信標的資訊」）及其報導基準詳列於 貴公司 2014 年度社會責任報告第 61 至 63 頁之「確信項目彙總表」。

管理階層責任

貴公司管理階層應依據適當報導基準編製及報導 2014 年度社會責任報告及其永續績效資訊，並應建置相關流程、資訊系統及內部控制以防範 2014 年度社會責任報告及永續績效資訊有重大不實表達之情事。

執業人員責任

本執業人員依據確信準則公報第一號「非屬歷史性財務資訊查核或核閱之確信案件」，對確信標的資訊執行確信程序，以發現前述資訊是否在所有重大方面有未依報導基準評估而須作重大修正之情事，並出具有限確信報告。此報告不對 2014 年度社會責任報告整體及其相關內部控制設計或執行之有效性提供任何確信。另 2014 年度社會責任報告中屬 2013 年 12 月 31 日及更早期間之資訊未經本執業人員確信。

適用品質管制規範

本所適用審計準則公報第四十六號「會計師事務所之品質管制」因此維持完備之品質管制制度，包含與遵循職業道德規範、專業準則及所適用法令相關之書面政策及程序。

遵循獨立性及其他道德規範

本執業人員及本所已遵循會計師職業道德規範中有關獨立性及其他道德規範之規定，該規範之基本原則為正直、公正客觀、專業能力及盡專業上應有之注意、保密及專業態度。

所執行確信程序彙總

本次確信工作依確信標的資訊，以 貴公司為工作執行範圍，執行之程序包括：

- 閱讀企業社會責任報告；
- 對參與提供永續績效資訊的相關部門進行訪談，以瞭解並評估編製前述資訊之流程、內部控制與資訊系統；
- 基於上述瞭解與評估，對永續績效資訊進行分析性程序，如必要時，則選取樣本進行測試，以取得有限確信之證據。

上述執行程序之選擇係基於本執業人員之專業判斷，包括辨認確信標的資訊可能發生重大不實表達之領域，以及針對前述領域設計及執行程序，以取得有限確信並作出執業人員之結論。有限確信所執行程序之性質及時間與適用於合理確信案件者不同，其範圍亦較小。有限確信所取得之確信程度明顯低於合理案件所取得者。

先天限制

本案諸多確信項目涉及非財務資訊，相較於財務資訊之確信受有更多先天性之限制。對於資料之相關性、重大性及正確性等之質性解釋，則更取決於個別之假設與判斷。

有限確信結論

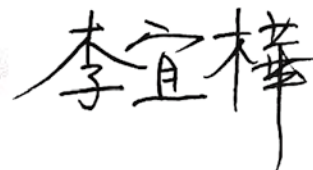
依據所執行之程序與所獲取之證據，本執業人員並未發現確信標的資訊在所有重大方面有未依報導基準評估而須作重大修正之情事。

其它事項

貴公司網站之維護係 貴公司管理階層之責任，對於確信報告於 貴公司網站公告後任何確信標的資訊或報導基準之變更，本執業人員將不負就該等資訊重新執行確信程序之責任。

資 誠 聯 合 會 計 師 事 務 所

會計師 李宜樺



2 0 1 5 年 8 月 1 4 日

G4 指標索引				
G4	指標內容	頁碼	參考章節及相關說明	外部確信頁碼
策略與分析				
G4-1	組織最高決策者對永續性議題的聲明及回應議題的策略	2	經營者的話	-
G4-2	描述關鍵衝擊、風險及機會	2	經營者的話	-
組織概況				
G4-3	組織名稱	60	編輯原則	-
G4-4	主要品牌、產品與服務	7	統一產品	-
G4-5	組織總部所在位置	60	編輯原則	-
G4-6	組織營運所在的國家數量及國家名	7	公司簡介	-
G4-7	所有權的性質與法律形式	60	編輯原則	-
G4-8	組織所提供服務的市場	7	公司簡介	-
G4-9	說明組織規模	7	公司簡介	-
G4-10	按雇用類型、僱用合約及僱用地區畫分的員工總數	33	幸福職場	-
G4-11	受集體協商協定保障之總員工比例	36	幸福職場	-
G4-12	描述組織的供應鏈情況	18	食品安全	-
G4-13	報告期間內有關組織規模、結構、所有權或供應鏈的任何重大變化	60	編輯原則	-
G4-14	組織是否具有因應相關之預警方針或原則	11	風險控管	-
G4-15	經組織簽署認可，而由外部所開發的經濟、環境與社會規章、原則或其他倡議	12	參與外部組織倡議行動	-
G4-16	組織參與的公協會和國家或國際性倡議組織的會員資格	12	參與外部組織倡議行動	-
鑑別重大考量面與邊界				
G4-17	合併年報中的相關組織	60	編輯原則	-
G4-18	界定報告內容與考量面邊界的流程	14	永續議題重大性評估	-
G4-19	所有在界定報告內容過程中所鑑別出的重大考量面	14	永續議題重大性評估	-
G4-20	針對每個重大考量面，組織內部在考量面上的邊界	15	永續議題重大性評估	-

G4	指標內容	頁碼	參考章節及相關說明	外部確信頁碼
鑑別重大考量面與邊界				
G4-21	針對每個重大考量面，組織外部在考量面上的邊界	15	永續議題重大性評估	-
G4-22	對先前報告書中所提供之任何資訊有進行重編的影響及原因	-	前期資訊未經過重編制	-
G4-23	和先前報告期間相比，在範疇與考量面邊界上的重大改變	-	未與前期報告有範疇與考量面邊界的重大改變	-
利害關係人議合				
G4-24	組織進行議合的利害關係人群體	13	利害關係人議合	-
G4-25	鑑別與選擇利害關係人的方式	13	與利害關係人溝通	-
G4-26	與利害關係人議合的方式、形式及頻率	13	與利害關係人溝通	-
G4-27	利害關係人所提出之關鍵議題與關注事項及組織的回應	13	與利害關係人溝通	-
報告書基本資料				
G4-28	所提供資訊的報告期間	60	編輯原則	-
G4-29	上一次報告的日期	60	編輯原則	-
G4-30	報告週期	60	編輯原則	-
G4-31	聯絡資訊	60	編輯原則	-
G4-32	GRI 揭露指標、遵循的的依據以及外部聲明書	60	編輯原則	-
G4-33	組織為報告取得外部查證的政策與做法		會計師有限確信報告	-
治理				
G4-34	組織的治理結構	9	公司治理	-
倫理與誠信				
G4-56	組織之價值、原則、標準和行為規範	10	誠信經營	-
經濟績效				
G4-EC1	組織所產生及分配的直接經濟價值	8	財務績效	-
G4-EC2	氣候變遷對組織活動所產生的財務影響及其他風險與機會	51	氣候變遷風險與調適	-
G4-EC3	組織確定福利計畫義務的範圍	35	幸福職場	-
市場形象				
G4-EC5	在重要營運據點，不同性別的基層人員標準薪資與當地最低薪資的比例	35	幸福職場	-

G4	指標內容	頁碼	參考章節及相關說明	外部確信頁碼
採購實務				
G4-EC9	於重要營運據點，採購支出來自當地供應商之比例	28	永續採購	-
能源				
G4-EN3	組織內部的能源消耗量	54	能源管理	-
G4-EN6	減少能源的消耗	54	能源管理	-
G4-EN7	降低產品和服務的能源需求	55	能源管理	-
水				
G4-EN8	依來源劃分的總取水量	51	水資源管理	-
G4-EN9	因取水而受顯著影響的水源	52	水資源管理 / 本公司取水未造成重大環境影響	-
G4-EN10	水資源回收及再利用的百分比及總量	52	水資源管理	-
排放				
G4-EN15	直接溫室氣體排放（範疇一）	55	能源管理	-
G4-EN16	能源間接溫室氣體排放量（範疇二）	55	能源管理	-
G4-EN18	溫室氣體排放強度	55	能源管理	-
G4-EN19	減少溫室氣體的排放量	55	能源管理	-
廢污水及廢棄物				
G4-EN22	依水質及排放目的地所劃分的總排放量	57	污染預防	-
G4-EN23	按類別及處置方法劃分的廢棄物總重量	57	污染預防	-
G4-EN24	嚴重洩漏的總次數及總量	57	污染預防	-
G4-EN25	組織運輸、輸入、輸出被「巴塞爾公約」附錄 I、II、III、VIII 視為有害廢棄物的物質之重量，以及運往國外的百分比	57	污染預防	-
G4-EN26	受組織廢水及其他（地表）逕流排放而顯著影響的水體及相關棲息地的特性、面積、保護狀態及生物多樣性價值	58	污染預防	-
產品及服務				
G4-EN27	降低產品和服務對環境衝擊的程度	58	污染預防	-
G4-EN28	各類回收已售出之產品及產品之包裝材料的百分比	59	污染預防	-

G4	指標內容	頁碼	參考章節及相關說明	外部確信頁碼
法規遵循				
G4-EN29	違反環境法律和法規被處巨額罰款的金額，以及所受罰款以外之制裁的次數	57	污染預防	-
整體情況				
G4-EN31	各類總環保支出及投資	49	永續環境	-
供應商環境評估				
G4-EN32	採用環境標準篩選新供應商的的比例	19	食品安全	-
勞僱關係				
G4-LA1	按年齡組別、性別及地區劃分新進員工和離職員工的總數及比例	34	幸福職場	-
G4-LA2	按重要營運據點劃分，只提供給全職員工的福利	35	幸福職場	-
G4-LA3	按性別劃分，育嬰假後復職和留任的比例	37	平等且安全的工作環境	-
職業健康與安全				
G4-LA6	按地區和性別劃分的工傷類別、工傷頻率、職業病、損失日數比例及缺勤率，以及因公死亡事故總數	38	平等且安全的工作環境	-
訓練與教育				
G4-LA9	按性別和員工類別劃分，每名員工每年接受訓練的平均時數	40	完善的職涯發展規劃	-
G4-LA10	強化員工持續受僱能力以及協助其管理退休生涯的職能管理與終生學習計畫	40	完善的職涯發展規劃	-
員工多元化與平等機會				
G4-LA12	按性別、年齡層、少數族群及其他多元化指標劃分，公司治理組織成員和各類員工的組成	33	幸福職場	-
女男同酬				
G4-LA13	按員工類別和重要營運據點劃分，女男基本薪資和報酬的比例	35	幸福職場	-
供應商勞工實務評估				
G4-LA14	針對新供應商使用勞工實務準則篩選的比例	19	食品安全	-

G4	指標內容	頁碼	參考章節及相關說明	外部確信頁碼
勞工實務問題申訴機制				
G4-LA16	經由正式申訴機制立案、處理和解決的勞工實務申訴的數量	36	幸福職場	-
不歧視				
G4-HR3	歧視事件的總數，以及組織採取的改善行動	36	平等且安全的工作環境	-
結社自由與集體協商				
G4-HR4	已發現可能違反或嚴重危及結社自由及集體協商的營運據點或供應商，以及保障這些權利所採取的行動	36	平等且安全的工作環境	-
童工				
G4-HR5	已發現具有嚴重使用童工風險的營運據點和供應商，以及採取有助於杜絕使用童工的行動	36	平等且安全的工作環境	-
強迫與強制勞動				
G4-HR6	已鑑別為具嚴重強迫或強制勞動事件風險的營運據點和供應商，以及有助於減少任何形式的強迫或強制勞動的行動	36	平等且安全的工作環境	-
保全實務				
G4-HR7	保全人員接受與營運相關之組織人權政策訓練的百分比	36	平等且安全的工作環境	-
供應商人權評估				
G4-HR10	針對新供應商使用人權標準篩選的比例	19	食品安全	-
當地社區				
G4-SO1	營運據點中，已執行當地社區議合、衝擊評估和發展計畫的據點之百分比	44	促進社會價值	-
法規遵循				
G4-SO8	違反法規被處巨額罰款的金額，以及所受罰款以外之制裁的次數	-	無此情事	-
供應商社會衝擊評估				
G4-SO9	針對新供應商使用社會衝擊標準篩選的比例	19	食品安全	-
顧客的健康與安全				
G4-FP6	依產品類別，已銷售之產品中已降低飽合脂肪、反式脂肪、鹽及糖之比率	26	新世代產品	-

G4	指標內容	頁碼	參考章節及相關說明	外部確信頁碼
產品及服務標示				
G4-PR3	依組織資訊與標示程序所劃分的產品與服務資訊種類，以及需要符合此種資訊規定的重要產品及服務類別的百分比	26	新世代產品	-
G4-PR4	依結果類別劃分，違反商品與服務資訊標示的法規及自願性規範之事件數量	30	法令遵循	-
G4-PR5	客戶滿意度調查的結果	28	消費者溝通	-
顧客隱私				
G4-PR8	經證實與侵犯顧客隱私權或遺失顧客資料有關的投訴次數	28	消費者溝通	-
法規遵循				
G4-PR9	因產品與服務的提供與使用而違反法律和規定被處巨額罰款的金額	30	法令遵循	-



上市公司編製與申報企業社會責任報告書作業辦法第四條應加強揭露事項

項次	加強揭露事項	頁碼	參考章節及相關說明	外部確信頁碼
第一項	為改善食品衛生、安全與品質，而針對其從業人員、作業場所、設施衛生管理及其品保制度方面進行之評估與改進及所影響之主要產品類別與百分比	21	編號 1 至 7	詳會計師有限確信報告 (P.64-P.65)
第二項	應遵循之食品安全衛生管理相關法規，及違反上述法規之事件類別與次數	25	編號 8	詳會計師有限確信報告 (P.64-P.65)
第三項	採購符合國際認可之產品責任標準者占整體採購之百分比	26	編號 9	詳會計師有限確信報告 (P.64-P.65)
第四項	經獨立第三方驗證符合國際認可之食品安全管理系統標準之廠房所生產產品之百分比	23	編號 10 及 11	詳會計師有限確信報告 (P.64-P.65)
第五項	對供應商進行稽核之家數及百分比、稽核項目及結果	18	編號 12	詳會計師有限確信報告 (P.64-P.65)
第六項	依法規要求或自願進行產品追溯與追蹤管理之情形及相關產品占所有產品之百分比	25	編號 13 及 14	詳會計師有限確信報告 (P.64-P.65)
第七項	依法規要求或自願設置食品安全實驗室之情形、測試項目、測試結果、相關支出及其占營業收入淨額之百分比	20	編號 15 至 22	詳會計師有限確信報告 (P.64-P.65)





統一企業(股)公司
UNI-PRESIDENT ENTERPRISES CORP.

