

2013年企業社會責任報告

Corporate Social Responsibility Report



經營者的話	2
2013 年 CSR 績效重點摘要	4



責任管理

1.1 公司營運簡介	7
1.2 財務績效	9
1.3 主要產品與服務	10
1.4 公司治理	11
1.5 企業社會責任治理與管理	13
1.6 營運策略	14
1.7 風險管理與危機處理原則	16
1.8 利害關係人議合	17



樂活產品

2.1 食品安全	22
2.2 供應商管理	26
2.3 永續農業	28
2.4 提升健康營養	29
2.5 綠色產品	31
2.6 消費者溝通	34
2.7 品牌故事	36



社會共榮

3.1 安全且平等的工作環境	40
3.2 360 度幸福職場	45
3.3 完善的職涯發展規劃	49
3.4 大眾健康宣導	51
3.5 社會關懷及參與	55



永續環境

4.1 氣候變遷的影響	59
4.2 節能行動	61
4.3 水資源管理	63
4.4 污染預防	64

獨立意見保證聲明書	68
編輯原則	70
GRI 3.1 指標索引	71
ISO 26000 條文對應	76
聯合國全球盟約對照表	76



董事長羅智先：
對於食品安全，
我們抱持著「沒有最好，只有更好」的精神與態度，
兢兢業業地盡本份。

統一企業從台南的麵粉廠出發，經過四十多年的努力，現今已發展到遍布全島、跨足大陸、東南亞、邁向全球的規模，成為一個綜合性的健康服務民生產業集團。在 2013 年，我們的營運更上一層樓，獲利創新高的同時也正式進入富比士評比世界千大企業行列。我們深知當營運規模越大，所肩負的責任就越大。因此我們秉持著「品質好、信用好、服務好、價錢公道」的經營理念，透過責任管理、樂活產品、永續環境及社會共榮四個面向，管理我們應負的企業社會責任，在兼顧各方的需求下，取得所有利害關係人的信任，追求卓越的成長。

食安把關 從挫折中記取教訓

身為全國食品業標竿企業，我們的根基是提供消費者健康安全的食品！對於食品安全，我們抱持著「沒有最好，只有更好」的精神與態度，兢兢業業地盡本份。我們也坦承在過去幾次食安事件中，有部分產品因為原物料、供應鏈把關疏失，以致傷害了消費者與品牌之間的情感，但我們痛定思痛、記取教訓，立即從嚴檢討流程與把關機制，在 2013 年間，共取得 14 大類合計 111 項實驗室認證，嚴格把關原料安全。同時成立「食安揭弊專線」，形塑食品安全人人有責之企業文化。此外更從源頭管理，攜手與供應商夥伴一同進行生產履歷的建置、協助輔導 74 家供應商導入 ISO 22000（食品安全管理系統）並徹底落實 331 家供應商實地審查。對於 2014 年間發生的油安事件，引起

社會不安與紛擾，本公司深感不安與遺憾。更讓我們再次體認到食安危害因子無所不在，潛藏於每個細微環節中。未來除了要求自己更要紮實地建構原物料溯源管理機制外，目前正在興建中的食安大樓，正是我們對食品安全的長期承諾的具體表現之一，期以最高規格的檢驗及更多專業人員的投入，排除任何潛在的食安危害因子！期望我們的努力與堅持能重新建立消費者對我們的信心。在堅守食品安全外，我們也致力於推廣在地優質農業，與台灣在地優質畜牧場合作，結合雙方專業與資源，照顧本土上游原物料產業，活絡當地經濟且有利於當地發展。提供符合現代健康責任飲食趨勢的產品是我們另一個努力的目標，除了改良現有產品，使其能維護消費者的健康外，我們更積極研發健康食品，至今已有 18 項健康食品獲得認證標章，11 項產品取得碳足跡標籤，提供給消費者更多對健康有益及對環境友善的產品。這些努力都是為了在消費者的心中取得認同及回饋，我們應當全力以赴。

追求卓越 與台灣攜手邁向健康永續

雖然統一企業的營運已邁向全球規模，對於培育出統一企業的台灣，我們依然心繫這片土地。過去 40 多年來，我們在推動環保活動、妥善照顧員工、提升全民健康意識、履行慈善公益及深耕體育文化上不遺餘力，希望能透過我們的付出，引領社會潮流，讓台灣變得更美好。我們持續進行年度環境永續行動方案，2013 年

間達成溫室氣體排放減量 6,028 噸、水資源節省 98,184 噸、廢棄物資源化 96.3%。此外極力探討替代能源的可行性，發展潔淨的再生能源，包括太陽光電發電、沼氣發電及風力發電路燈等，並逐步擴大發電量，為永續環境盡一份心力。對社會，我們維持一貫和諧的勞資關係，重視員工福利及權益，讓員工安心地在工作崗位上貢獻一己之力。此外，透過千禧之愛健康基金會，積極投入預防醫學的社會教育。本年度八九量腰日結合千禧健康小站全國健康日成為民間單次健檢活動中，規模最大的活動。而統一企業社會福利慈善事業基金會持續關懷弱勢，本年度估計總濟助受益人數達 5,300 人，總費用支出約 1,060 萬。在與社會的互動中，我們結合統一獅棒球隊，深耕棒球文化。我們將持續秉持「取諸社會，用諸社會」理念，實踐企業社會責任，與社會共融外，更要一起共榮。

回顧這一年，有挫折也有榮耀，但這一切都將成為我們不斷追求卓越的動力。展望未來，優化產品價值及結構是我們的營運主軸，期在此主軸下，深化我們聚焦經營、簡單操作的工作紀律，同時強化我們誠信經營的企業文化，成為一個永續經營的企業—即成為消費者信賴的食品公司、成為投資人心中優良的投資標的、成為員工全力貢獻心力的場所、成為供應商優先合作的夥伴、成為社會良好公民及成為積極管理供應鏈、對環境資源負責任的企業。我們會持續努力並回應各方期許，延續並發揚光大我們所傳承的基業。

董事長

嚴智先



責任管理

市值突破新台幣

3,000 億元

- 設立「審計委員會」
- 首次發放問卷調查利害關係人關注議題
- 未來每年出版企業社會責任報告書
- 企業社會責任報告書取得 GRI G3.1 A+ 級揭露程度



社會共榮

2013 年度員工調薪幅度

3.31%

- 員工教育訓練平均時數 32 小時
- 98% 的員工參與統一企業股份有限公司企業工會
- 舉辦 10 場「千禧健康 OPEN 小將健康出動到校園」
- 「千禧之愛健康基金會」推動「代謝症候群」認知率達 70.6%

樂活產品

取得 **111** 項實驗室認證

- 實地審查 331 家供應商
- 輔導 74 家供應商導入 ISO 22000
- 通過國家健康食品認證之產品 18 項
- 15 項產品通過碳足跡外部查證，11 項產品取得碳標籤



永續環境

溫室氣體排放減量

6,028 噸

- 水：減量 98,184 噸
- 電：減量 6,286 度
- 重油、柴油：減量 6,764 公升
- 廢棄物資源化 96.3%

2013 年
CSR
績效重點摘要



榮獲 2013 年台灣 20 大國際品牌殊榮

統一企業透過企業社會責任報告書，揭露非財務的資訊，透過誠信經營的公司治理、關懷員工、重視環保議題及社區、公益關懷等各種具體行動，將永續概念落實在公司各項營運決策及行動中，並以身為永續企業所應肩負的社會責任與利害關係人共同盡心努力。

榮獲數位時代「數位服務標竿企業」食品飲料類第一名

《數位時代》雜誌第三屆「數位服務力調查」經過四個階段評選，採用「使用者經驗、搜尋引擎優化、網路口碑度、網友投票及網頁基本元素」等五大指標檢測，將抽象的數位服務力轉變成為可供企業參考的經營方向。獲得食品飲料類第一名，得到網友票選第二高票，企業網站版面簡潔、資訊易讀也贏得高分。



榮獲數位時代「綠色品牌食品飲料類」特優獎

綠色品牌調查，以「綠色產品／服務」「綠色政策與執行」「綠色信譽」三面向進行專家評分。統一企業及統一超商、統一星巴克在 123 家參賽企業中脫穎而出，分別獲得數位時代綠色品牌食品飲料類、零售通路類及餐飲服務類獎項，顯見統一企業集團多年來投入環保的努力及用心深獲專家及網友認同。



榮獲天下雜誌「台灣最佳聲望標竿企業」食品業第一名

連續 19 年蟬聯食品業標竿企業第一名，彰顯企業經營卓效深獲外界肯定。



榮獲台灣永續能源研究基金會「2013 年台灣企業永續獎」

引領台灣邁向永續之島，成為世界舞台發光的中堅力量，展望無窮可能的未來！



責任管理

Responsible Management

- 1.1 公司營運簡介 7
- 1.2 財務績效 9
- 1.3 主要產品與服務 10
- 1.4 公司治理 11
- 1.5 企業社會責任治理與管理 13
- 1.6 營運策略 14
- 1.7 風險管理與危機處理原則 16
- 1.8 利害關係人議合 17



1.1 公司營運簡介

統一企業從座落於台南永康的麵粉廠，發展到今日的國際化集團企業版圖，經營腳步永遠是「與時俱進」，不但亦步亦趨地跟著時代脈動、掌握消費者的生活變遷，更創新求變引領著時代潮流。在適當的時機、於適當的市場、投入適當的產品或產業，與既有資源加以整合運用、跨業延伸核心優勢，建構集團化經營模式，創造出相乘的綜效。

在「國際化」與「聚焦經營」兩大策略下，未來統一企業集團除持續與國際知名企業共同投資合作，以吸收國際化經營的觀念與技術外，更將藉由深耕大陸與亞洲市場進而邁向全球市場，為提供消費者一個安心、開心與健康快樂的樂活環境而努力不懈！



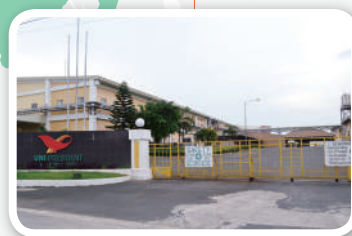
中國地區

統一企業放眼於大陸市場作為國際化的第一步。現進入第二階段的佈局。以每個省（或自治區）設立一個食品廠為目標，並以各廠為中心設立分廠，以點連結成全面性的網絡。



其他地區

統一企業以洛杉磯作為美加地區食品行銷的重點營運基地。



東南亞地區

隨著國際經濟的成長趨勢，統一企業於亞太幾個新興地區，包括印尼、泰國、越南及菲律賓等地積極佈點。

黃金十年，斥資百億打造新竹湖口園區

看好未來「黃金十年」商機，我們於 2011 年斥資百億元在新竹湖口打造全新綜合生產基地，包括綜合食品廠、產品流通與觀光等三大功能園區，預計 3 年完工後，將提供國人對食品生產的製程與品質管制，有更深層體驗與認識。此外，新竹湖口設廠，也將促進地方經濟成長，提供高達千餘就業機會、原物料採購供應鏈當地化等。我們期盼新竹湖口綜合廠正式投入生產後，發揮集團營運綜效，提供更完整快速的服務網絡，並為新竹地方繁榮帶來更大貢獻。



台灣第一條水岸輕軌途經夢時代與 DC21 地區 啟動高雄亞洲新灣區開發商機。

啟動城市發展新動力

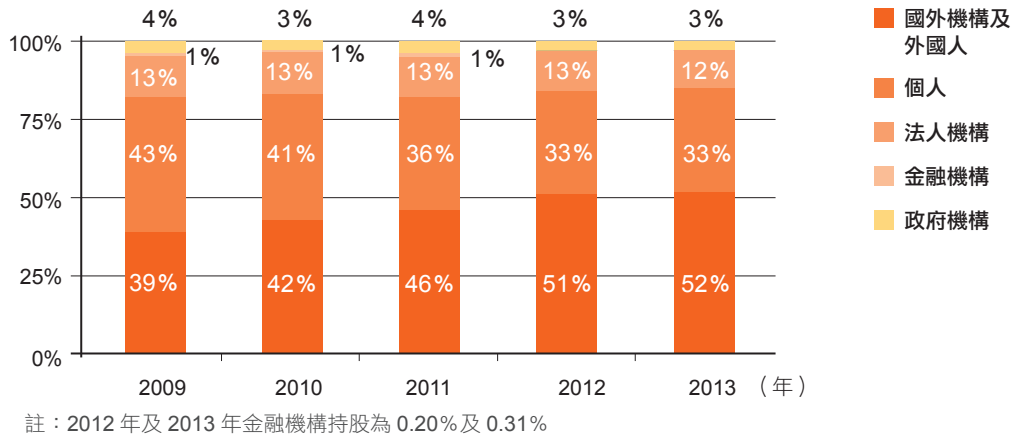
夢時代購物中心自 2007 年開幕以來，創造超過 5,000 個就業機會，帶動 82 億元的經濟效益。此外，統正開發召集週邊台糖、台肥、中石化、東南水泥及國泰化工等 6 家共 100 公頃地主，成立以開發為目的之「高雄 DC21 地主開發促進會」，每年定期舉辦研討會，邀請國內外關心 DC21 地區發展的產官學界專家與媒體先進參與盛會，推動民間參與開發意願。此外，由於高雄水岸輕軌捷運將水岸多項重大建設區位，如 DC21 土地、世貿高雄展覽館、高雄港旅運中心、高雄軟體科學園區、多功能經貿園區等地串聯在一起，可望為亞洲新新灣區帶來城市發展的全新動力。

1.2

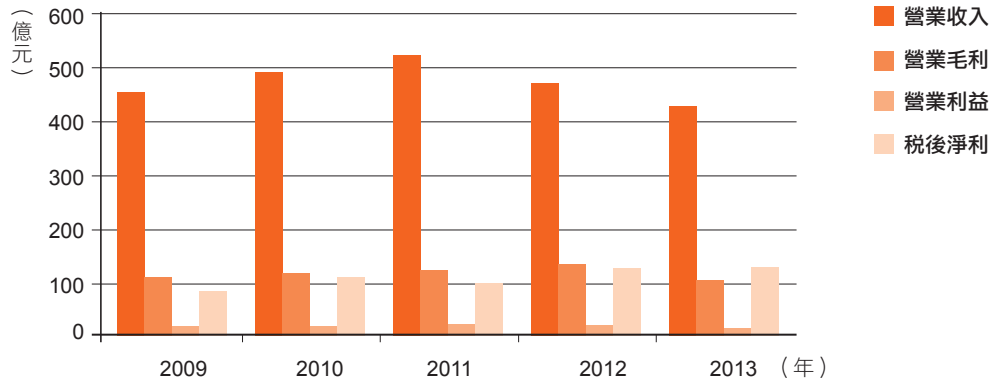
財務績效

統一企業多年來所建立的經營團隊、獲利模式與風險控管機制，均能妥善因應市場景氣變動所帶來的系統性風險，以穩健的步伐推動業務，且並無來自政府重大財務支援。2013 年是我們值得驕傲的一年，統一企業市值正式突破新台幣 3,000 億元，全台灣僅有 14 家企業市值超越百億美元。2013 年營業額達新台幣 423 億元，稅後淨利達新台幣 128 億元，較前一年度成長 29.3%，合併營業額達新台幣 4,231 億元。其他營運財務績效請於公開資訊觀測站參閱本公司合併及單獨財務報告。

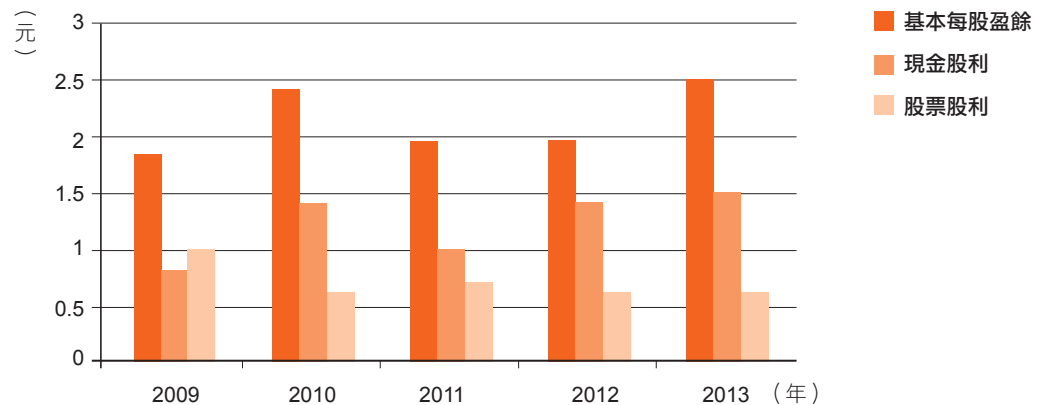
股東結構



營運數字比較

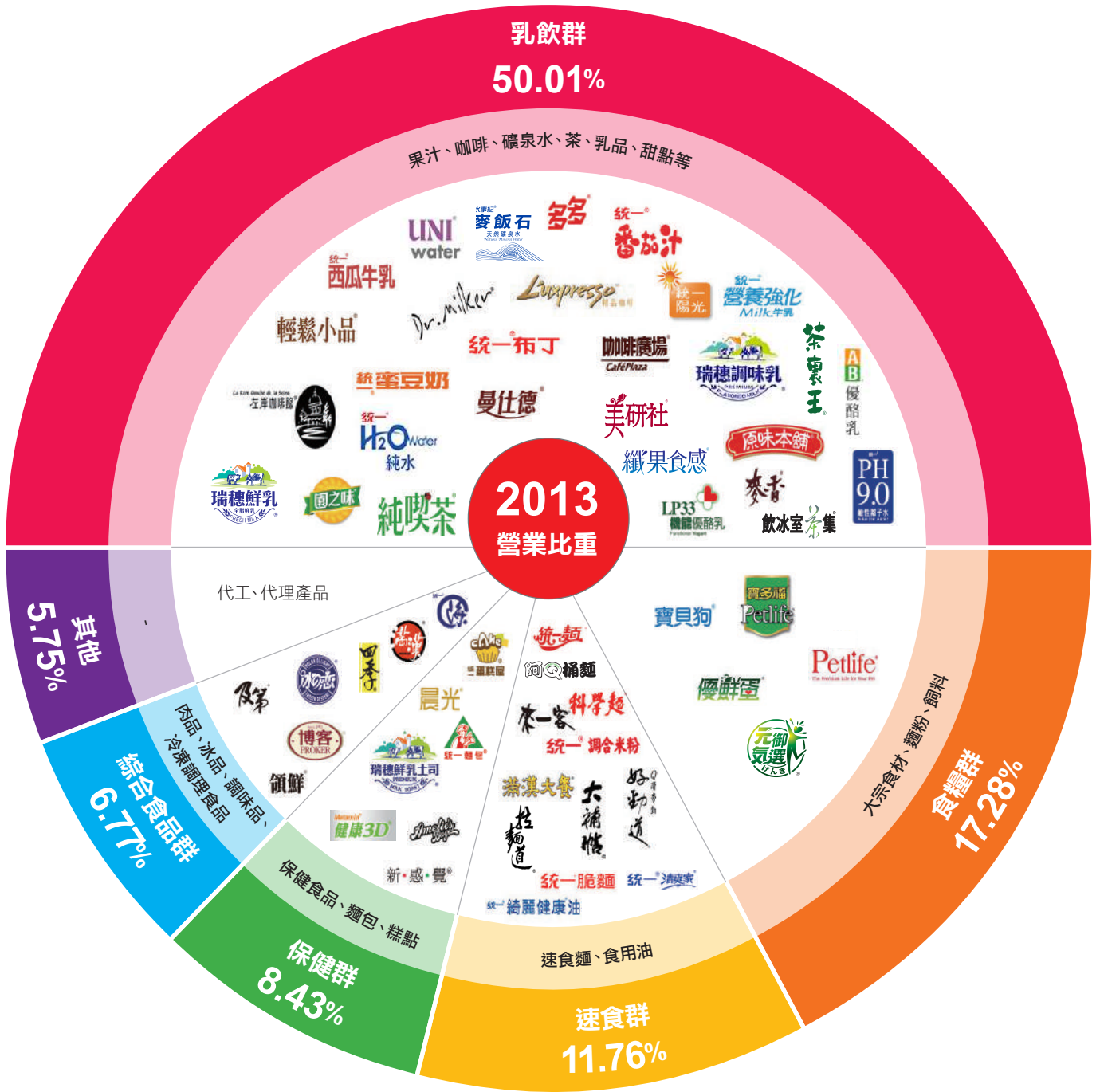


股利比較



主要產品與服務

統一企業在成長擴大的過程中，隨時關注時代的潮流趨勢、掌握消費者的生活變遷，持續不斷拓展新的事業及產品，提供消費者多元的產品與服務，依範疇及屬性分成五大事業群。





在公司治理方面，我們秉持誠信經營之理念，積極推動營運透明化，以維護利害關係人權益為原則來經營公司。為強化公司治理制度，我們更於 2013 至 2014 年度間通過「獨立董事之職責範疇規則」、「誠信經營守則」及「公司治理實務守則」。

董事會

本公司依章程規定設置有 13 席董事，並自 2013 年 6 月起設置 3 位獨立董事，其董事成員背景橫跨財務金融、經濟、會計、食品製造、電機、化學工程、及工業工程等領域，平均年齡為 65.7 歲，其董事成員中並有 3 位女性董事，以促進董事會之多元性。為了善盡監督責任，董事會除了於 2011 年 9 月 30 日設置薪酬委員會及於 2013 年 6 月 25 日設置審計委員會外，更依循「公開發行公司董事會議事辦法」訂定「董事會議事規範」，並規範董事的利益迴避原則，依法確實執行，以力求健全治理機能的完善。至於其他各項業務功能，亦均設有完整的作業處理辦法及控管機制。依董事長羅智先先生對公司治理的理念，董事會的首要責任是監督。它必須監督公司守法、財務透明、即時揭露重要訊息、沒有內部貪污等，並以更嚴謹的態度來看待這個「認真、有能力、獨立」的董事會。

董事會的第二個責任是指導經營團隊。本公司董事會每季定期安排業務、財務、稽核等經營團隊的報告，也花相當多的時間與經營階層對話，並且在需要時敦促經營團隊作調整。

董事會的第三個責任，是評量經營團隊之績效及任免經理人。本公司經營階層與董事會之間維持著順暢良好的溝通，專心致力於執行董事會的指示與業務營運，以為股東創造最高的利益。

我們更加相信，本公司在現任董事長兼總經

理羅智先先生的領導下，除了傳承高榮譽董事長過去誠實苦幹、創新求進、品質好、信用好、服務好、價錢公道的經營理念外，更以他多年來對產業的經驗，聚焦並拓展具全球競爭優勢之核心事業、深耕泛亞洲市場及進軍國際資本市場的策略佈局，積極提昇集團的價值以強化整體競爭優勢，並發揮集團內企業「資源共享、利益共榮」的最大綜效，帶領著我們的經營團隊建構最具全球競爭力的企業集團。

關於董事會成員詳細的背景資料，請參考我們 2013 年度年報第 16 至 19 頁，年報可於我們網站讀取：<http://www.uni-president.com.tw/invest/index.html>。

薪酬委員會

本公司自 2011 年 9 月開始設置薪資報酬委員會，薪資報酬委員會均以善良管理人之注意，忠實履行「訂定並定期檢討董事及經理人績效評估與薪資報酬之政策、制度、標準與結構」暨「定期評估並訂定董事及經理人之薪資報酬」之職權，並將其所提建議提交董事會討論及做成決議。薪資報酬委員會於行使以上職權時，均本於其專業性，審酌最高治理成員與經理人之個人表現、公司績效及未來風險，並參酌同業通常水準情形，建構具競爭性且能使企業永續發展之薪資報酬機制。

審計委員會

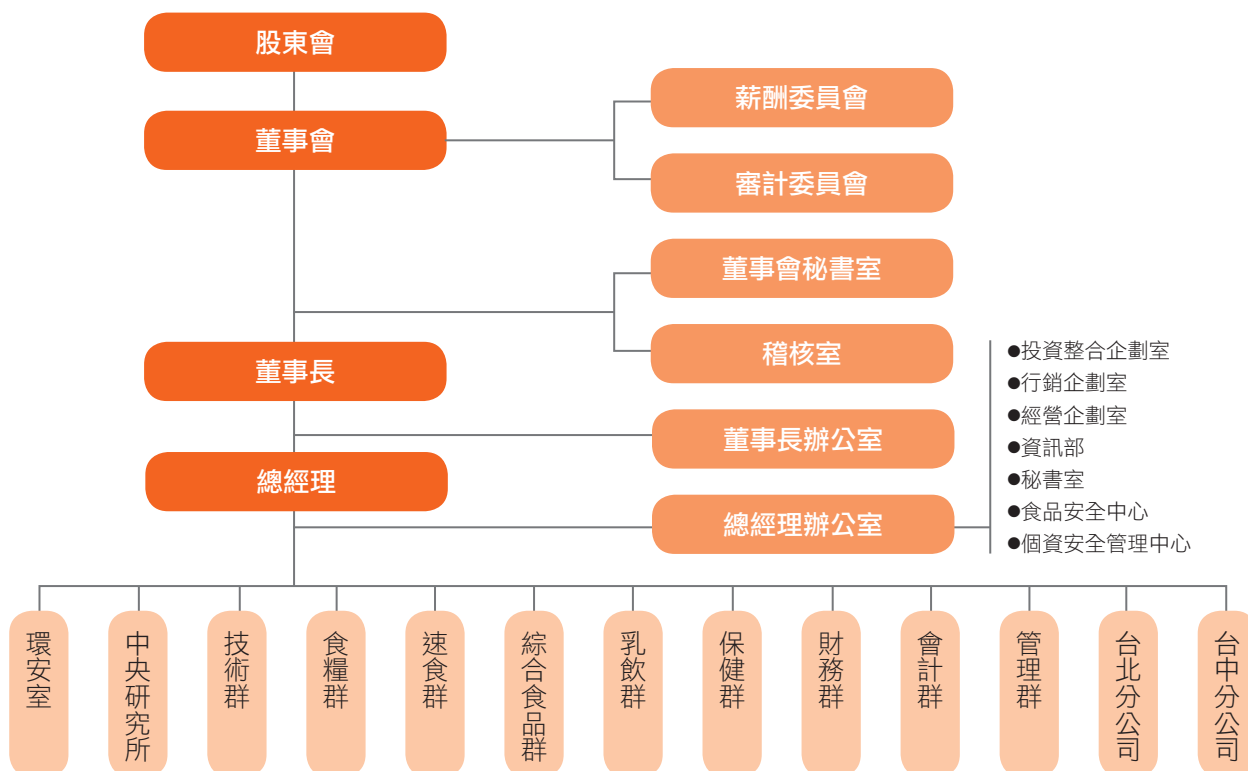
本公司於 2013 年 6 月設置「審計委員會」並取代監察人職權。審計委員會旨在協助董事會履行其監督公司在執行有關會計、稽核、財務報導流程及財務控制上的品質和誠信度。審計委員會除應遵循組織規程之規定外，其主要的職權事項是依據證交法第 14-5 條之規定來行使職權，包括：訂定或修正內部控制制度；內部控制制度有效性之考核；訂定或修正取得處

分資產、從事衍生性商品交易、資金貸與他人、為他人背書或提供保證之重大財務業行為之處理程序；涉及董事自身利害關係之事項；重大資產或演衍生性商品交易；重大之資金貸與、背書或提供保證；募集、發行或私募具有股權性質之有價證券；簽證會計師之委任、解任或報酬；財務、會計或內部稽核主管之任免；各季財務報告及年度財務報告；其他公司或主管機關規定之重大事項。根據中華民國法律規定，審計委員會的成員應由全體獨立董事組成。本公司審計委員會符合上述法令規定。

誠信經營

對於誠信經營，我們已訂定嚴格的道德準則和陽光法案，要求統一企業全體員工以負責任的態度遵循各項行為規範及倫理準則，並責成

稽核、經營企劃、法務、行銷企劃、採購、人資等相關部門，建立與推行防範不誠信行為之相關機制，其範圍並已涵括業務委外承攬作業、政治獻金、交流暨接待、廣告代理商、媒體採購等具有較高不誠信行為風險之營業活動（即根據各部門收賄風險分析，以不誠信行為風險較高者列為優先防範對象），在此一方向下，我們已訂定「統一企業採購職業道德規範」，使相關同仁有明確之作業規範以資依循。我們亦將以誠信經營之理念，徹底落實於員工教育訓練中，並建立檢舉管道及設置員工獎懲委員會，以調查及處理違反誠信經營規定之個案。此外，更於 2014 年由董事會通過並發布「誠信經營守則」，作為企業誠信經營文化及良好風險控管之根基。



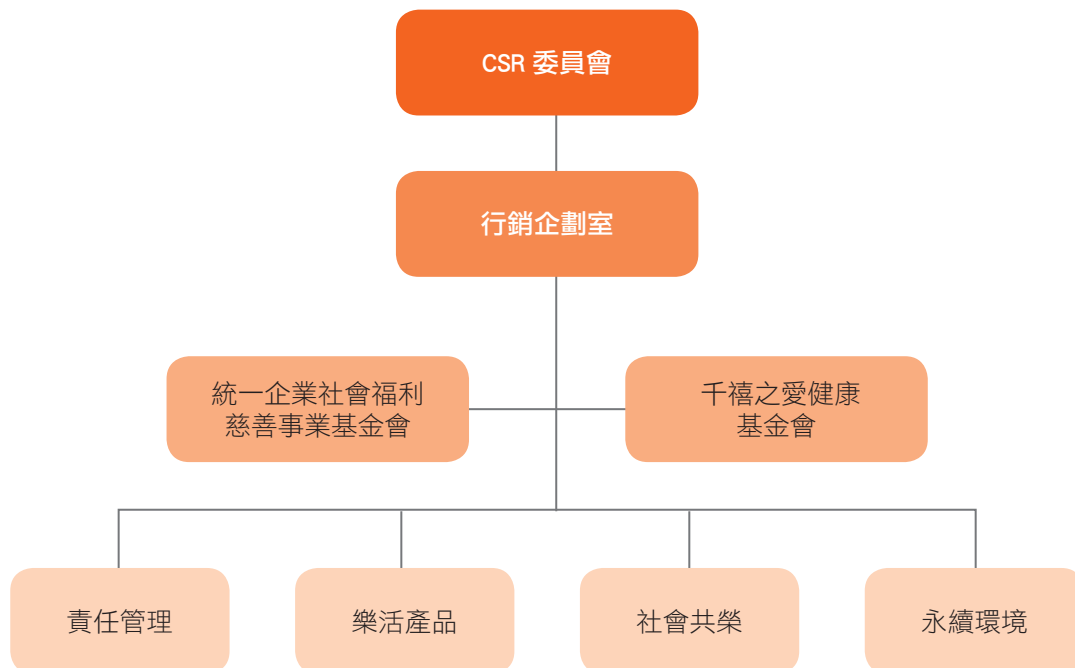
1.5

企業社會責任治理與管理

面對全球化、科技化的經營環境，我們體認到企業應善盡社會責任。我們將依「統一企業社會責任實務守則」中所揭櫫的各項方向與目標，逐步在企業內部推展落實。我們在2010年由全體董事決議通過，籌設「企業社會責任管理委員會」，統籌整合推動統一企業CSR各項事務，並定期向董事會報告，且於2013年完成第三次「企業社會責任（CSR）實務守則」之修訂。

有關企業社會責任議題之風險評估與執行績效追蹤，係由總經理辦公室直屬的行銷企劃室

代表CSR委員會專責統籌處理，各部門依其職權範圍進行評估、規劃及執行。進行整體的內部與外部溝通與管理，相關議題並透過業務協調會、擴大月會及專案會議向總經理報告。在會議中，經群主管（協理級以上經理人）及總經理判斷具重大性議題者，再由總經理或群主管於董事會中進行報告，徵詢董事會成員意見並獲取裁示。環境與社會等重大企業社會責任議題之總體績效，為各相關直屬之事業/機能群的最高主管之責任，並列為董事會追蹤與考核之重大事項之一。



統一企業秉持一份素直簡樸的經營理念「三好一公道」，由小到大，由內到外的呈現「品質好」、「信用好」、「服務好」及「價錢公道」。統一企業深信成為國際級的企業標竿就應從基礎做起。統一企業持續努力提供優質產品、獲得合作夥伴的信賴、滿足顧客的期望，只有在兼顧利害關係人的權益下，統一企業才會永續經營。



此外，面對全球化時代的挑戰，統一企業運用價值創新的策略，發揮集團內企業「資源共享、利益共榮」的最大綜效，建構最具全球競爭力的企業集團。

本公司將展現追求優質成長的企圖心，對內強化內部管理運籌，對外則展開全面市場攻擊戰略，積極開疆闢土，善用經濟規模、區域擴張、組織能力與行銷戰術，加強與國際大廠的策略聯盟合作，維持及保障自身的戰略優勢。

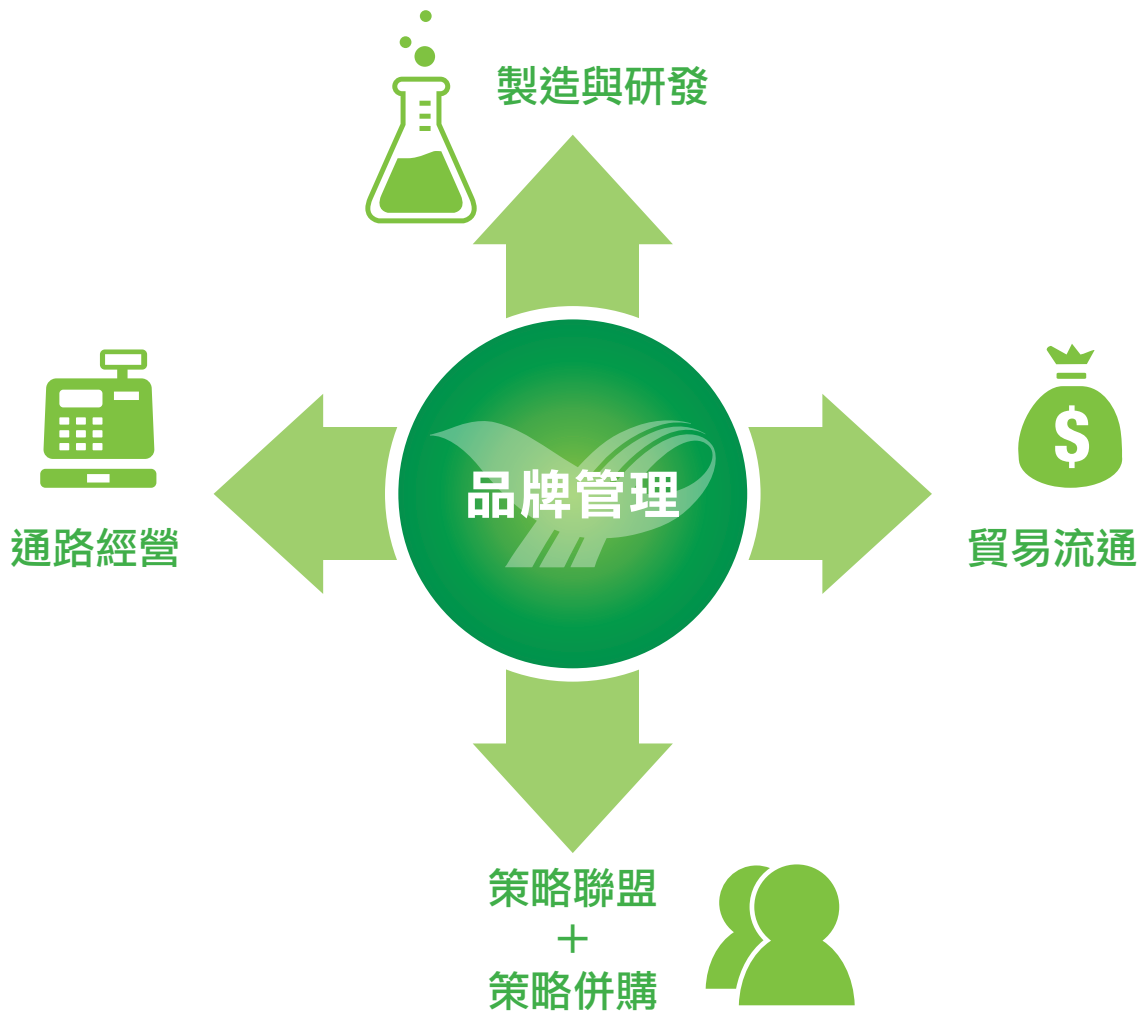
經營重點

強化
品牌價值

提升
獲利能力



統一企業持續運用「一個核心+四個主軸」經營戰策，以「品牌管理」為戰略核心，加上「製造與研發」、「貿易流通」、「通路經營」、「策略聯盟+策略併購」四個主軸為發展方向，積極深耕泛亞洲區域佈局，以創造公司最大的經營價值。



風險管理與危機處理原則

本公司重大營運決策皆經適當權責部門評估分析及依董事會決議執行。稽核室亦依風險評估結果擬訂其年度稽核計劃，運用風險評估查核模式並確實執行，協助公司內部各單位及關係企業檢視風險項目，協助制度規劃及流程設計，改善營運及管理風險以增加組織價值。

風險類型	負責單位	管控風險方式
財務風險、流動性風險、信用風險、法律風險	<ul style="list-style-type: none"> ● 財務會計 ● 法務單位 ● 稽核室 	<ul style="list-style-type: none"> ● 訂定各項策略並執行 ● 分析變化及採取各項因應措施 ● 持續評估及管控 ● 風險評估查核模式
市場風險	<ul style="list-style-type: none"> ● 各事業單位 ● 機能單位 ● 危機處理委員會（公共事務室和各事業群主管） 	<ul style="list-style-type: none"> ● 訂定各項策略並執行 ● 分析變化及採取各項因應措施 ● 針對可能發生之市場風險危機進行管控及處理
策略及營運風險	<ul style="list-style-type: none"> ● 經營企劃室 ● 各事業群 	<ul style="list-style-type: none"> ● 策略營運事前的風險評估及事後績效追蹤
環保風險	<ul style="list-style-type: none"> ● 技術群 ● 環安室 	<ul style="list-style-type: none"> ● 風險評估計劃 ● 追蹤淺在影響範圍 ● 提出適當的回應措施

危機處理原則

為迅速因應及妥適處理公司經營上的各類型之危機，俾利於各單位遵循，統一企業擬訂危機處理原則，區分為六大類型。遇有發生各類型之危機時，依權責分工立即設立「處理召集人」，於第一時間負責協調及指揮各相關部門及人員，並隨時彙整處理進度，密切與通報中心聯繫。

食品安全危機處理原則

依據公司危機處理原則，能即時通報並採取適當因應措施。2013年立光農工事件為例，我們立即啟動食安危機處理機制，針對相關產品做預防性下架、停產並進行檢驗，檢驗結果除公告在統一企業網站 www.uni-president.com.tw，www.pecos.com.tw，亦於賣場及報章媒體公告，提供消費大眾查詢，並全面先回收有疑慮的產品。待相關第三公正單位檢驗無危害物質檢出後，再正式生產，重新上市。

統一企業 6 大風險類型

1 食品安全風險

2 重大環保事件之風險

3 重大傳染病之風險

4 財務金融風險

5 治安風險

6 其他風險

1.8

利害關係人議合

統一企業 CSR 的建立是基於所有利害關係人的認同與肯定。我們透過 CSR 委員會與各部門討論鑑別出六大利害關係人分類，分別為投資人、消費者、員工、供應商、通路商、政府機關及鄰近社區。我們透過這六大分類互動、管理及經營公司與利害關係人的關係。

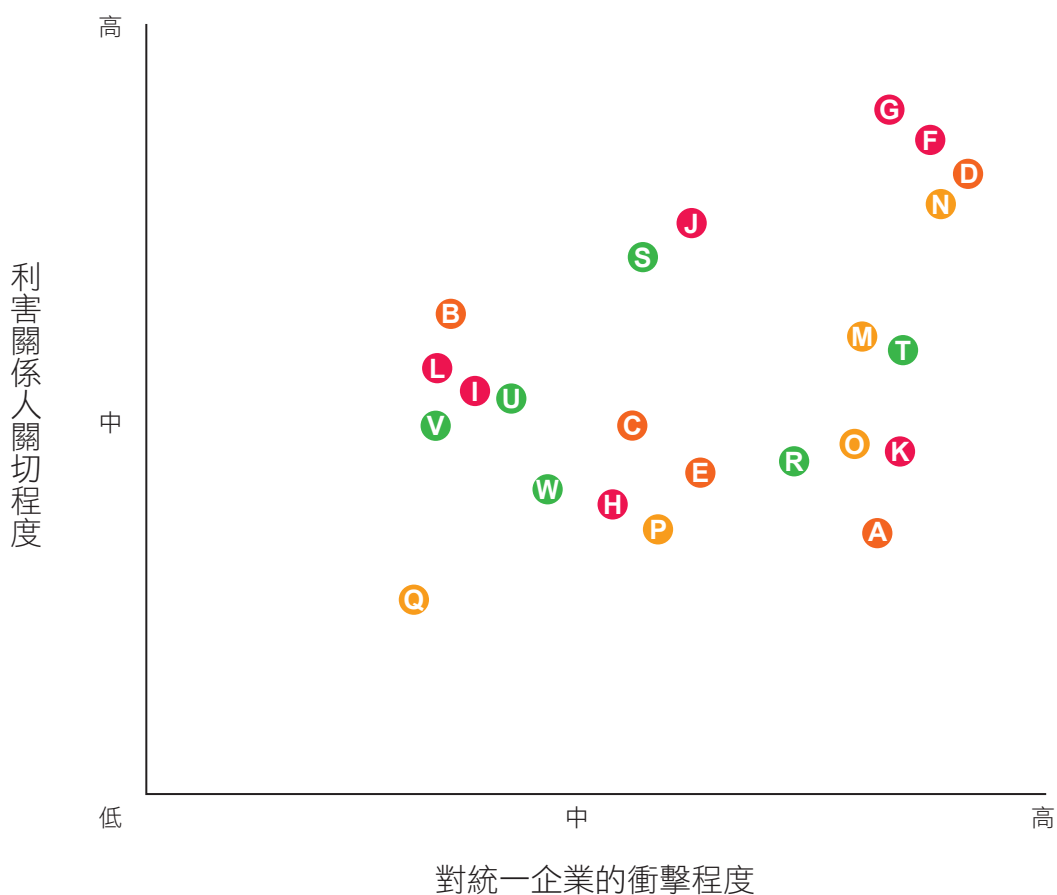
與利害關係人溝通

統一企業重視各利害關係人所關注的議題，並將其納入公司企業社會責任管理議題中，轉換成統一企業四大承諾具體行動方案，以提升及改善 CSR 績效。我們提供多元的溝通管道及資訊揭露，與利害關係人保持良好的對話與溝通。

利害關係人	關注議題	溝通頻率及管道
投資人	<ul style="list-style-type: none"> ● 產品安全 ● 產品標示 ● 永續發展策略 ● 經營績效 ● 創新 	<ul style="list-style-type: none"> ● 每年召開股東會議 ● 不定期法人說明會 ● 依主管機關規定公告重大訊息 ● 定期公告財務報表 / 年報 ● 官網訊息揭露
消費者	<ul style="list-style-type: none"> ● 產品安全 ● 產品標示 ● 營養 ● 創新 	<ul style="list-style-type: none"> ● 官網及品牌行銷網 ● 愛用者服務中心 / 0800 客服專線 ● 消費者滿意度調查
員工	<ul style="list-style-type: none"> ● 產品安全 ● 產品標示 ● 經營績效 ● 員工職涯發展與安全 ● 永續發展策略 	<ul style="list-style-type: none"> ● 各項管理辦法、獎懲異動公告 ● 定期勞資溝通會議/企業工會 ● 訓練中心/內部徵才/員工輪調 ● 定期召開福利委員會及公告財務報表 ● 統一月刊/總經理信箱
供應商	<ul style="list-style-type: none"> ● 綠色採購 ● 創新 ● 永續農業 ● 供應商管理 	<ul style="list-style-type: none"> ● 定期溝通會議 ● 電子資訊平台 ● 輔導機制 / 稽核管理 ● 電子採購系統 / 公開招標
通路商	<ul style="list-style-type: none"> ● 產品安全 ● 產品標示 ● 行銷溝通 	<ul style="list-style-type: none"> ● 定期商採會議 ● 年度合約 / 新品導入會議 ● 節慶行銷
政府機關	<ul style="list-style-type: none"> ● 水資源 ● 勞資關係 ● 廢水與廢棄物排放 ● 員工職涯發展與安全 	<ul style="list-style-type: none"> ● 定期法規查核 ● 響應社會公益活動 / 倡議 ● 協助相關規範制定
鄰近社區及其他 (如學術、評比機構)	<ul style="list-style-type: none"> ● 產品安全 ● 永續發展策略 ● 公司治理 ● 公司文化 ● 社區影響 	<ul style="list-style-type: none"> ● 參與外界評比 ● 參與研究計畫 / 研討會 ● 企業官網 / 品牌行銷網溝通 ● 每兩年發行 CSR 報告書 (於 2013 年度起, 預計每年發行一本)

辨識利害關係人關注之議題

除了上述與利害關係人溝通的管道，於 2013 年我們設計並發放 CSR 問卷以收集利害關係人關注的議題及關注程度。CSR 問卷的議題以 GRI 3.1 考量面為基礎，同時也納入國際同業關注之議題，一併請利害關係人回覆。回收的過程當中我們充分瞭解利害關係人的關切議題，並依其關心程度排列議題。此外，針對每項議題分析及排序對統一企業「企業價值」的衝擊，衝擊評估包括質化與量化因素。本次的調查使我們更了解利害關係人的關注議題，同時也檢視我們所執行的各項活動是否已能回應利害關係人。未來我們規劃將 CSR 問卷調查設為每年定期與利害關係人溝通的管道之一。



責任管理

- A 公司治理
- B 永續發展策略
- C 風險管理
- D 經營績效
- E 公司文化



樂活產品

- F 產品安全
- G 產品標示
- H 供應商管理
- I 營養
- J 創新
- K 永續農業
- L 行銷溝通



社會責任

- M 勞資關係
- N 員工職涯發展與安全
- O 員工薪酬及權益
- P 社區影響
- Q 公共政策



永續環境

- R 能源與氣候變遷
- S 水資源
- T 廢水與廢棄物排放
- U 綠色採購
- V 綠色產品
- W 綠色物流與服務



外部組織與相關倡議行動

我們積極參與相關的商業協會和全國及國際性機構組織，充分發揮同業交流學習、互助合作的精神。以下為部份統一企業有重大參與職位之外部組織：

中華民國工商協進會、海峽兩岸經貿文化交流協會、食品 GMP 發展協會、台灣區釀造食品工業同業公會、台灣區飲料工業同業公會、台灣食品產業發展協會、台灣區乳品工業同業公會、中華民國紙包裝食品推廣協會、台灣區罐頭食品工業同業公會、台灣區大麥製品工業同業公會、台灣區飼料工業同業公會、台灣區麵粉工業同業公會、台灣區植物油製煉工業同業公會、WINA (World Instant Noodles Association)、台灣糖果餅乾麵食工業同業公會、紅十字會、警察之友會…等等組織。



參與台灣企業永續論壇

台灣企業永續論壇 (Taiwan Corporate Sustainable Forum, TCSF) 是由 24 家國內代表性企業共同籌組的柔性平台，論壇成員企業就超越法規的永續議題，定期溝通並舉辦論壇活動，展開跨業學習、業內整合。統一企業於 2008 年加入成為此論壇創始成員，積極參與推動論壇運作。此論壇專注於提供全球最新的企業社會責任動態，以及建構台灣願景 2050 等。願景 2050 是由世界企業永續發展協會 (WBCSD) 所發起，台灣企業永續論壇成員從台灣在地的觀點出發，舉辦多次工作坊與專家學者和公司內部成員討論，建構出屬於台灣的願景 2050。



參與碳揭露專案 (CDP)

依企業永續發展策略，因應全球環保議題；如節能減碳、碳足跡、碳標籤、碳中和、水足跡等重大關鍵議題。責成各事業部單位已陸續進行產品碳足跡的盤查，企業持續參與國際性 NGO 組職。統一企業已連續五年填報碳揭露專案 (CDP) 問卷調查，以落實 CSR 管理機制及提升台灣企業對溫室氣體之重視程度。



支持使用 FSC 認證包材

非營利國際機構 FSC (森林管理委員會) 之標章是目前公認為永續採購木質纖維的最高標準，用以衡量森林經營單位是否確實進行「負責任的森林管理」。目的是向消費者保證，無菌紙盒包中的木質纖維皆可從供應鏈一路追溯至森林源頭，且無菌紙盒包所使用的紙板來自於經 FSC 認證的森林及其它控管來源。其具公信力的 FSC 標章認證獲各界支持，包括許多非政府組織、企業公司，皆響應綠色消費的精神，提供機制與標準，確保資源的永續發展。統一麥香利樂無菌紙盒包系列，為全台第 1 個榮獲 FSC 標章認證的即飲茶，從產品製作、銷售、運輸流程都受 FSC 標章認證系統嚴謹控管，並以其認證標誌的飲料紙盒包，以實際行動支持負責任的森林管理，藉由適當的資源管理與利用，推動資源永續概念。





樂活產品

Quality Products

- 2.1 食品安全 22
- 2.2 供應商管理 26
- 2.3 永續農業 27
- 2.4 提升健康營養 29
- 2.5 綠色產品 31
- 2.6 消費者溝通 34
- 2.7 品牌故事 36

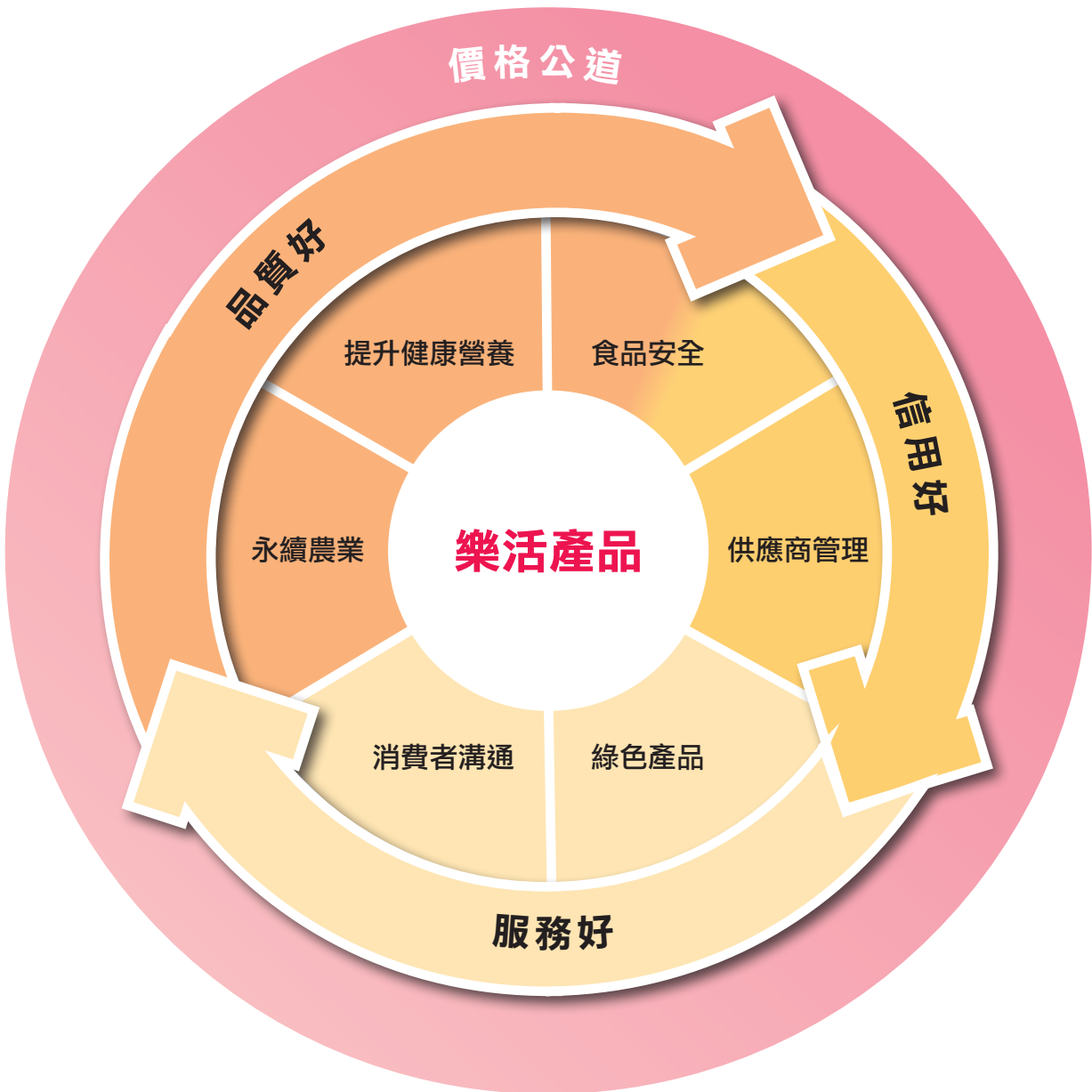


身為台灣食品製造業標竿企業，自統一企業創立以來的經營理念「品質好、信用好、服務好、價錢公道」，一直是促使我們提供安心、健康與美味的產品最重要的動力，也是統一企業永續經營的基石。

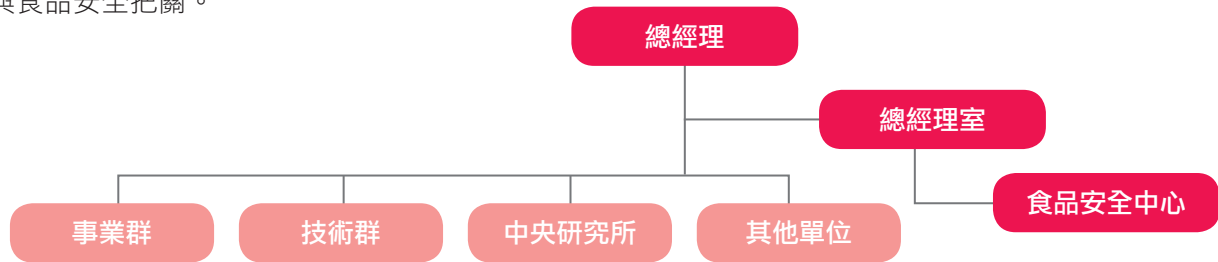
為了提供優質樂活產品，我們除了以最嚴格的標準要求自己，更進一步透過食品業價值鏈，與上游供應商攜手合作，提供給消費者更健康、更安全的產品，也擴大發揮統一企業對社會的

正面影響力。

統一企業由自身做起，帶領供應商與員工，將永續經營理念深植在每一環節，從永續農業、供應商管理、食品安全與綠色產品，一以貫之，也透過與消費者的溝通，持續創新優化我們的產品與服務，期許為每一位消費者帶來更優質的產品，並且塑造誠信正直的社會飲食文化，創造企業與社會共榮共好的局面，也創造統一的永續經營價值。



自 2011 年塑化劑事件後，我們將各單位品保機制整合成「食品安全中心」，直屬總經理室，並制定「食品安全政策白皮書」，宣示我們致力於產品安全的決心。從產品設計開發、生產製造、上市後持續控制管理到全公司對食品安全與品質的宣示。我們的食品安全機制包括：建立國家級食品安全實驗室、建構食品安全監測網、落實食品安全源頭管理、優化食品安全管理與查核及強化全員參與食品安全把關。



產品設計與開發

提昇並維護消費者健康與安全是我們的首要任務。我們的堅持從產品設計開始，中央研究所於開發每一項新產品時，進行成份配方檢視及測試，以確保產品成份不會對人體產生危害或引發過敏之可能，目前已有 16 項可能引起過敏的食品及其衍生物列入管控，且食品添加物亦有專人進行專冊管理，並訂定危害分析表標註過敏原項目。於產品上市後，每年仍持續檢視成份，確保產品安全。

除了積極管理供應商以排除食安危害因子，

我們更嚴格要求自己具備檢測食安危害因子的能力。截至 2014 年 9 月，我們已取得 17 大類合計 451 項實驗室認證，認證項目如下：

這些認證項目是我們在食品安全努力的一小步，未來研發專案重點包括食品原料摻假偵測、防偽檢驗技術與風味異常解析之技術建立、添加物之安全性解析與新原料素材的導入與應用等。在食品安全上的努力是我們的本份、我們的堅持與不變的承諾。

除了技術的投入，我們已規劃在台南永康總廠興建「食安大樓」，食安大樓將成為全國食

實驗室	認證單位	認證項目
食品安全實驗室	衛福部食品藥物管理署 (TFDA)	<ul style="list-style-type: none"> ● 氯黴素類 4 項 ● 硝基夫喃代謝物類 4 項 ● 抗氧化劑 5 項
	● 財團法人全國認證基金會 (TAF)	<ul style="list-style-type: none"> ● 乙型受體素類 20 項 ● 氯黴素類 4 項 ● 黃麴毒素類 5 項 ● 硝基夫喃代謝物類 4 項 ● 四環黴素類 7 項 ● 塑化劑類 9 項 ● 重金屬 8 項 ● 農藥類 314 項 ● 抗生素及其代謝物類 16 項
品管課	● 衛福部食品藥物管理署 (TFDA)	● 微生物 9 項
	● 財團法人全國認證基金會 (TAF)	<ul style="list-style-type: none"> ● 微生物 26 項 ● 一般成分 6 項 ● 生物晶片 2 項 ● 防腐劑 8 項



品業者內部最具規模之食品安全檢驗中心，預定 2015 年底取得使用執照，總投資金額約 10 億元。啟用後每年將編列 3,000 萬至 5,000 萬元預算，添購更多新設備及投入更多的人力，檢驗並排除任何潛在的食安危害因子。

產品製造過程

我們的食品安全的堅持也反應在產品製造過程中，我們已取得 HACCP（危害分析重要管制點）、GMP（優良作業規範）、CAS（優良農產品）、ISO 9001（品質管理系統）各項認證，更在 2006 年成為全國首家通過經濟部 ISO 22000（食品安全管理系統）驗證的食品廠商。至 2013 年底，211 支產品取得 GMP 認證，4 個 CAS 廠（楊梅乳品廠、新市乳品廠、新市肉品廠、新市冷調廠）、有 6 個總廠經標檢局

ISO 22000 驗證。2013 年間未有 ISO 22000 重大違規事項，僅有 19 件 ISO 22000 驗證建議或缺點事項，已於續後期間完成改善。

生產履歷

為強化食品原料源頭管理機制，對於每一項原物料，我們要求供應商必須填寫「生產履歷調查表」，內容包括所使用原料名稱、包裝型態、原料供應商公司名稱、原料品牌、原產地、品質認證資訊（ISO 22000 或 HACCP 等）、添加物許可證及不使用非法添加物、工業級原料或過期原料宣告。建立生產履歷調查表是為了讓我們更嚴謹管控原料安全，對於內容我們會透過內部檢測及供應商實地評鑑，確保內容無虛假不實。

我們的努力

瑞穗鮮乳的透明生產履歷

瑞穗極制鮮乳的瓶身都有追溯碼，只要上網到行政院衛生福利部食品藥物管理署的加工食品追溯網，輸入產品瓶身的有效日期和追溯碼，就可以清楚的查詢到瑞穗極制鮮乳從源頭到通路的歷程記錄。包含「收乳的乳車資料、酪農戶資料、生乳檢驗資料」、「製造的冷藏溫控資料、低溫殺菌紀錄」與「成品檢驗資料」的流程。如此每個階段都可以清楚、透明化的追溯或追蹤生產履歷，所以生產出來的極制鮮乳才能讓消費者喝得更安心！



與茶農協力提升茶葉安全品質

我們目前正與行政院農委會茶業改良場合作，並規劃進行茶葉生產履歷輔導，這是茶業改良場第一次與茶飲料生產企業進行 2 年的技術轉移計劃。為了提升茶葉的品質，將導入田間管理，並與茶農合作將統一企業專用之茶葉茶園田間管理記錄表格，交由茶葉初製廠協助茶農填入基本資料（茶園地點、栽種面積、採收數量等）及農作資料（茶葉栽培、肥料、農藥及施用情形等）。這些資料會上傳至我們的「入貨履歷系統」。透過「入貨履歷系統」，可了解每批茶葉從源頭至成品中每階段的品質狀況，並定期檢驗以確保茶葉安全性及履歷有效性。建立茶葉生產履歷除了確保茶葉安全性外，我們更希望能協助茶農夥伴，在日益競爭的茶葉市場中建立屬於自己的口碑，提升競爭力。

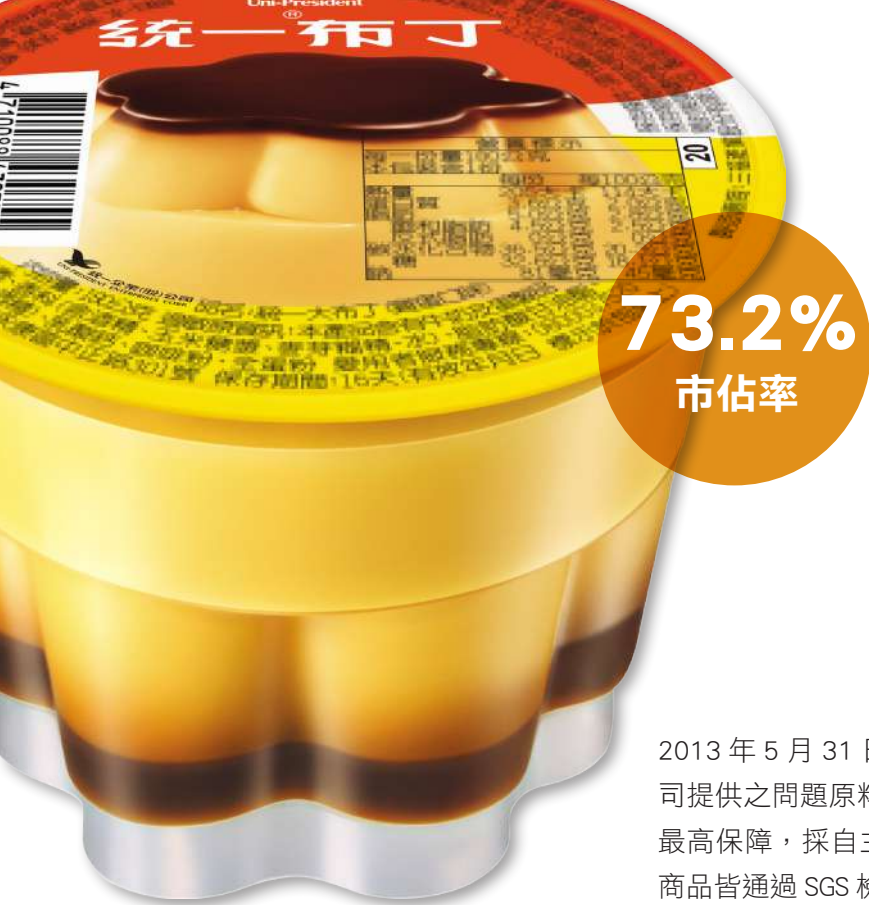


公司內部監督機制

我們秉持「沒有最好，只有更好」的精神與態度，對食品安全的把關責無旁貸。在 2013 年間，我們對產品安全及標示內容設立「鼓勵同仁共同參與及維護產品安全辦法」，鼓勵同仁若發現本公司及關係企業之現有市場上販售產品，其廣告、標示、成份有任何疑慮或認為與法令規範有所抵觸之虞，均可撥打員工反應專線，並同步提供反應之同仁絕對的保護及高度獎勵，發給獎金最高可至新台幣 100 萬元，預計未來再將發給獎金提升至最高新台幣 500 萬元，期許同仁更加關心食品安全。於 2013 年期間，共有 21 件同仁反應意見，經調查後須改正件數為 9 件標示疑義案件，業已全數完成。為了讓同仁稽核供應商時，能正確地與供應商進行互動與指導，讓供應商水準同步獲得提升，我們舉辦第一梯次供應商稽核員內部資



格認證課程，參與成員包括食安中心、採購及研究相關部門人員，邀請 SGS 講師講授評鑑條文溝通、說明以及實地稽核演練，參與訓練課程的學員中，52 位同仁獲得認證，認證合格比例高達 89.6%。此課程計劃於未來持續進行，並著重於供應商稽核所遇到的問題與稽核技巧分享。此外，食品安全是統一企業全體的課題，我們透過每月發行的統一月刊，持續與同仁們進行溝通，希望藉由增進生活常識，內化重視食品安全的精神於企業文化中。



73.2%
市佔率

✓ 主動送檢

✓ 拒絕黑心

✓ 檢驗報告

2013年5月31日爆發立光農工事件，統一布丁雖無使用該公司提供之問題原料（洋菜粉、愛玉粉），但秉持對消費者權益之最高保障，採自主性下架並送驗相關原料與產品，經確認全數商品皆通過SGS檢驗，安全無虞！

事件後一年，統一布丁持續把關產品力並精耕品牌力，力求讓**35年的經典國民甜點**成為大小朋友的最佳良伴。也感謝廣大消費者對統一布丁的熱愛與支持，目前統一布丁市佔率已提升至**73.2%**

（資料來源：尼爾森零售資料庫，201407MAT），高於事件前69.9%（資料來源：尼爾森零售資料庫，201304MAT），後續亦會堅守市場第一品牌使命，持續提供安全美味的國民甜點！

牛油產品事件說明



2014年發生的油安事件，部份業者以非食用油混充食用油販售，重創台灣國際形象及國人信心。我們產品所使用的牛油，全部向子公司統清採購。2014年5月，由於統清設備故障，故透過三菱商事向其他業者購入一批問題油品。雖然這批油品由三菱商事提供合格檢驗證明，然而於2014年10月，該業者所販售之油品無法取具官方食用油證明。統清發現購入問題油品後，由於缺乏查證資料，隨即啟動通報機制通知本公司，本公司與子公司統一超商第一時間對受影響之產品進行預防性下架並發布退費方案，同時與台南市政府衛生局及其他政府單位著手進行調查。油品事件讓我們再次體認食安危害因子潛藏於每個細微的環節中，雖然帶來挫折，然而我們也再一次深刻了解對於食品安全，只有秉持「追求更好，沒有最好」的態度才能繼續堅持我們對食品安全的長期承諾，未來我們會更紮實地做好每個環節，積極投入專業設備及專業人員，以期能重新建立消費者的信心及其與品牌的情感。



責任管理
Responsible Management



樂活產品
Quality Products



社會共榮
Connecting with Community



永續環境
Sustainable Environment

原物料是產品安全的源頭，優質供應商是維護產品安全的關鍵。我們堅持選擇擁有正派經營理念的供應商成為我們的合作夥伴，對於供應商的選擇以合法、信譽優良、合宜用人措施（人權、勞動條件、工作環境）、重視食品安全與環保及企業社會責任實施等各種不同面向作為審核供應商的條件，並於合作契約書中明訂人權相關事項，要求供應商承諾遵守，不得有違反結社自由權利與集體協商權之情事、不得有雇用童工之情事、不得有強迫勞動之情事。我們僅向符合本公司採購政策之供應商進行採購。

我們將合格供應商依驗收品質、使用品質、交期 / 配合度及實地評鑑等四面向進行評分後分為 A 至 D 四個等級。驗收品質及使用品質評分須達一定標準以上始能分類為 A 級及 B 級。食品安全中心每年不定期以下述方式執行供應商的稽查與審查，評量供應商是否符合相關法令規範並督促改善，確實進行供應鏈之風險管理。

1. 書面審核：供應廠商須提出工廠登記證、營利事業登記證等文件，證明是合法的工廠，並依食品安全衛生管理法要求，完成食品業者登錄。

2. 實地評鑑：供應廠商須提出產品危害分析、生產履歷、檢驗報告等相關資料，我們每年會針對供應商的安全衛生、機械設備狀況、品質設計、原物料管制、製程管制、成品管制、回饋矯正、顧客抱怨處理、污染防治、廢棄物清除與處理、減廢與節能、毒化物管控等環保項目、環境衛生與工業安全及企業社會責任等項目，進行實地評鑑。現有供應商依作業複雜程序歸類風險等級後進行實地評鑑，中風險之供



採用在地食材除了能降低運輸的消耗與空氣污染，同時，也能照顧本土上游原物料產業，活絡當地經濟且有利於當地發展。

應商每年執行實地評鑑、低風險之供應商每二年執行，純粹貿易商每四年執行。

3. 稽查輔導：正式生產後，除了定期的產品品質檢核，必要時，亦會定期或不定期進行訪廠的稽查與輔導。

4. 能力輔導：原物料供應商在實地評鑑後，不適任的廠商即暫停合作，我們亦會分析廠商實況，協助將 B、C、D 級的廠商，輔導成 A 級廠商，以確保供應鏈的品質。經由確實的評鑑及輔導機制，期能將供應商的品質逐年提升。

我們在 2013 年間，對於供應商管理具體成效如下：

- 按實地審查政策，2013 年應完成實地審查供應商數為 331 家，實際完成 331 家，完成比例 100%。
- 2013 年第 3 季 A 級供應商佔比為 42.89%，2013 年第 4 季 A 級供應商佔比為 50.3%。
- 2013 年第 3 季 D 級供應商佔比為 1.3%，2013 年第 4 季 D 級供應商佔比為 0%。
- 除了內部審查及輔導外，由 2011 年 8 月開始與供應商溝通導入 ISO 22000 食品安全管理系統，累計至 2013 年 12 月為止，驗證完成家數為 74 家。

除了積極管理供應商外，我們更進一步思考如何能透過企業的力量，為台灣盡一份心力。我們從採購做起，儘量採用當地生產之原物料。採用在

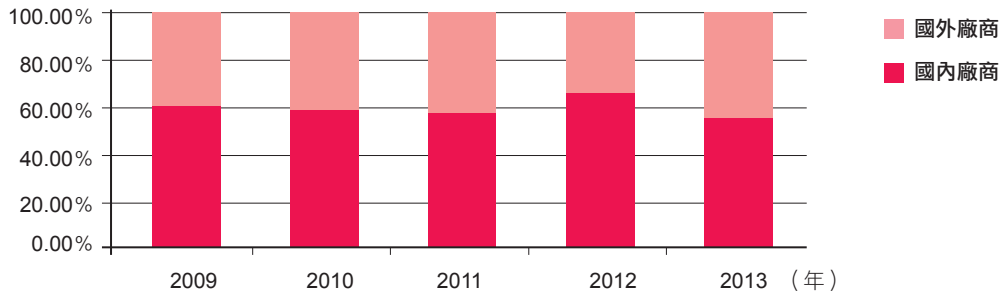
年度	驗證完成供應商數量（家）	備註
2011	8	由 2011 年 8 月開始。
2012	32	—
2013	34	含經濟部科技專案補助廠商 10 家（包括肉品、茶葉及包材等供應商）。



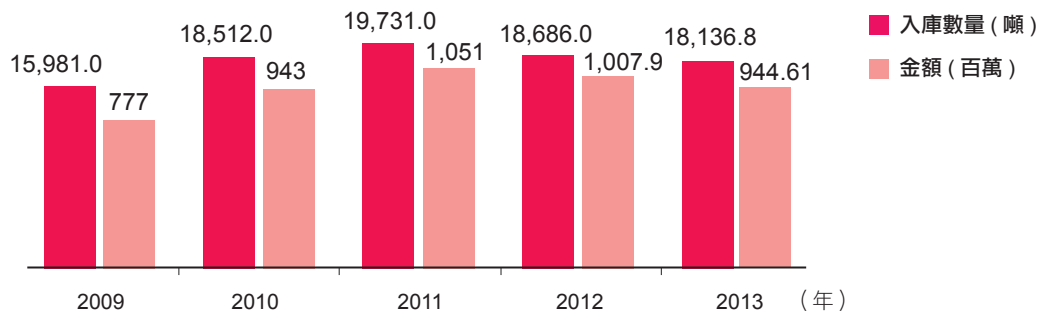
地食材能降低運輸的消耗與空氣污染，同時，也能照顧本土上游原物料產業，活絡當地經濟且有利於當地發展。我們的具體措施包括與台灣在地優質畜牧場合作，結合雙方專業與資源。在畜牧

場飼養管理與雞蛋安全性檢驗上，共同努力為消費者健康把關，提供更好的選擇，希望能藉此減少對環境的影響及推廣在地優質農業。

國內外廠商採購金額比例



採購台灣農特產品原料統計表



主要產品生產量值表											
主要商品	單位	2009		2010		2011		2012		2013	
		產量	產值	產量	產值	產量	產值	產量	產值	產量	產值
飼料	仟噸	407	4,735	465	5,773	546	14,624	353	8,206	307	5,599
麵粉	仟噸	92	1,292	99	1,345	95	1,729	86	1,749	79	1,613
麩皮	仟噸	30	146	34	190	33	219	32	207	29	189
麥片	仟噸	8	61	8	65	7	94	6	86	6	77
速食麵	佰萬包	429	2,991	447	3,151	424	5,445	432	5,575	406	5,260
速食冬、米粉	佰萬包	13	108	11	92	12	173	10	151	7	101
麵條	佰萬包	9	109	9	108	8	180	10	210	8	183
飲料	仟箱	51,306	6,516	59,400	7,070	61,258	7,780	62,640	8,143	57,331	7,453
果汁	仟箱	6,332	804	6,228	791	4,830	613	2,302	366	1,404	253
乳品	仟箱	10,944	6,723	11,526	7,551	12,402	8,336	12,351	8,635	13,174	9,323
豆、米漿	仟箱	3,713	1,201	4,365	1,437	4,518	1,476	4,311	1,412	4,596	1,518
多多	仟箱	2,035	251	2,949	442	3,042	483	2,585	573	2,575	577
布丁	仟箱	6,987	526	7,089	550	6,808	532	6,159	538	5,264	462



「永續農業」是近年來國際食品製造業同業逐漸關注的議題。永續農業係指能維持經濟上的生存條件，且滿足社會對安全並富足營養食物之需要，同時還能保育或增進自然資源及環境品質，提供後代能持續運用。雖然我們沒有直接

進行農業活動，但農業產品是我們的原料，與我們密不可分，在和農業夥伴的互動中，我們持續思考如何能為夥伴做得更多，如何能減少環境的負擔，同時生產提供予我們健康安全且營養的農產品原料，達到永續自足的正向循環。

廠農雙贏

青貯玉米－促進酪農業在地化

由於國際芻料及穀物價格持續上漲，且時常發生供貨吃緊的狀況，促使本土乳業相關人員開始重視本土芻料之應用及可行性。青割玉米是芻料中總可消化養份最高者，近年來農民在地生產品質良好的青割玉米，對於減少對進口芻料的依賴及控制成本有很大助益。因為青割玉米的養份高及可促進在地生產，我們將青割玉米納入 TMR（完全混合日糧）中。為了提供更好的 TMR，我們一直精進貯存青割玉米（即青貯玉米）的技術。為提昇青貯玉米的品質，我們自 2011 年起舉辦「青貯玉米品質競賽」，希望透過內部競賽，促使相關同仁追求更好的品質，至 2013 年已邁入第三屆。雖然是內部競賽，但仍以國家標準要求自己，我們委請農委會畜產試驗所恆春分所協助檢測及評分，每季於全台三地 TMR 中心採樣。在 2013 年 1 月公布的成果顯示，青貯玉米整體品質均較往年進步，已接近優良程度。此外，我們也在 2013 年 3 月農委會畜產試驗所舉行的「青割玉米研討會」中，受邀分享從前端的原料採購標準制定與入場判定、到怪手調製、加強壓實和覆蓋作業，以及後端的營養成份、品質及危害因子分析。我們種種的努力，都是希望藉由我們的專業與經驗，為台灣乳業做出貢獻。



青貯玉米研討會

寬綠牧場

我們對於契約牧場之乳源輔導不遺餘力，以位於嘉義縣新港鄉的寬綠牧場為例，場主黃寬政先生於 70 年代當乳牛場工人，因對於養牛事業充滿熱忱，遂於民國 72 年自行建場，由澳洲進口 12 頭牛開始經營，其經營之初筆路藍縷，僅夫婦二人經營，至今以擴建至 2 座高達 650 多頭乳牛之現代化牧場，並成功交棒給其子黃國賓先生，將父親打拚奮鬥的精神注入下一代新血。對於寬綠牧場的輔導模式，我們的輔導人員，以「科學數據的概念」與「廠農雙贏的目標」，同步進行生乳質與量之提升。在生乳「質」的提升方面，體細胞數與生菌數為生乳重要之品質指標，公司在推動這兩項指標提升專案的同時，寬綠牧場毅然決定接受這嚴格的輔導與挑戰，從基本的擠乳 SOP 做起，深入擠乳設備的清洗與乳房炎的防治工作，經專案輔導後，寬綠牧場生乳之體細胞數平均

達國家 A 級乳水準（30 萬個/ml 以下）；生菌數平均達 1 萬 CFU/ml 以下水準（CNS3055 規範 10 萬 CFU/ml 以下合格）。在生乳「量」的提升方面，國賓先生與我們輔導人員密切合作，優化了整體飼養管理的流程，從仔牛離乳、育成、餵飼管理、觀察發情、受精、孕檢、分娩前管理、分娩、泌乳等等，每個階段皆建立標準流程的悉心呵護。我們很榮幸能和國賓先生合作，一起在這趟旅程中達到廠農雙贏的目標！



專業教授現場指導



2.4

提升健康營養

多年來，我們除美味食品研發之外，也一直朝著「機能、健康、天然」方向，引導消費者朝健康飲食觀發展，並擴大提供消費者營養健康的商品。透過機能性素材的篩選、配方設計、製程技術、成份分析、臨床試驗、認證申請等技術發展平台，研發國人各種生活習慣病相關的健康食品，目前已取得 18 項的健康食品認證。

對於歷年來深受消費者喜愛的美味產品，我們持續精進改良產品，讓產品風味更貼近大眾需求，同時更符合健康飲食趨勢。為了減少對人體的負擔，我們致力於減少食品添加物的含量，具體成效包括剔除滿漢香腸的防腐劑、降低速食

麵的鹽含量，也開發了各類低糖或無糖的飲品，例如統一陽光低糖高纖豆漿、統一 AB 無加糖優酪乳與無糖茶飲料等等。同時，回歸天然的嚴選原料，結合特殊機能素材的訴求，已上市的有統一陽光高纖燕麥穀奶，健康 3D 錠狀食品、統一 AB 原味優酪乳、LP33 機能優酪乳等創新與改良的產品。

至 2013 年底，我們的成效包括：

- 速食麵減鈉至 2,400mg 以下產品，共有 13 支，佔速食麵產品的 11%
- 於下列產品中保留或添加有益健康物質

品牌	產品	保留或添加有益健康物質
瑞穗鮮乳	瑞穗極制低溫殺菌鮮乳	產品保留珍貴的乳鐵蛋白與免疫球蛋白
統一營養強化	統一營養強化牛乳（高鈣牛乳）	產品添加碳酸鈣、牛奶鈣、維生素 D ₃ ，強化鈣質與維生素 D ₃
	統一營養強化牛乳（高鐵牛乳）	產品添加焦磷酸鐵，強化鐵質含量
Dr. Milker Dr. Coffee Dr. Tea	Dr. Milker 極鮮乳全脂 Dr. Milker 極鮮乳低脂 Dr. Coffee 拿鐵咖啡 Dr. Tea 英式皇家鮮奶茶	產品添加乳鐵蛋白
統一陽光	統一陽光無加糖高纖豆漿 統一陽光低糖高纖豆漿 統一陽光高纖燕麥穀奶	產品添加菊苣纖維，強化膳食纖維



豆漿公益贈飲

活動目的：透過邀訪擴大「公益贈飲」宣傳；並透過呼籲孩童營養的重視，從中帶出豆漿對孩童的幫助。

執行方式：

- 與伊甸基金會象圈計畫合作，提供豆漿贈飲。
- 於兒童節前夕舉辦贈飲儀式。



健康食品認證標章

18 項通過健康食品認證

已上市：統一 AB 原味優酪乳、統一陽光低糖高纖豆漿、茶裏王日式無糖綠茶、統一陽光高纖燕麥穀奶、健康 3D 錠狀食品、LP33 機能優酪乳、茶裏王濃韻烏龍茶、茶裏王濃韻日式綠茶、統一陽光無加糖高纖豆漿、統一綺麗健康油。

未上市：統一活力寶典極品靈芝、統一活力寶典特級蜂膠、統一陽光山藥薏仁高纖豆奶、統一 TGL 機能優酪乳、統一綺麗健康植物固醇油、果醋覺醒蘋果醋飲料、統一四物雞精、統一 AB 無加糖優酪乳。

備註：統一 AB 無加糖優酪乳，變更配方新案申請中





2.5 綠色產品

身為食品業標竿企業，我們體認到綠色產品將會是未來的趨勢，因此我們從碳足跡計算、包裝設計及包材材料選用與減少物流對環境的衝擊開始著手，開發屬於統一企業的綠色產品。我們自 2010 年起，參照英國碳信託所發展的 PAS2050 標準，了解原物料供應鏈、生產製造、配銷及廢棄等階段的溫室氣體排放，以計算產品碳足跡，並藉由外部第三者認證單位確認，以提高數據可信度與完整性。以此為基礎，未來期望透過產品生命週期各階段活動的持續減量，提供給消費者更低碳環保的產品選擇。



環保署管考處蕭慧娟處長頒發感謝狀，由新市乳品一廠林錚威廠長代表受獎



15 項產品碳足跡外部認證
11 項產品碳標籤



碳足跡			
產品類別	碳標籤數	外部查證數	認證單位
鋁箔包麥香系列	8 支	8 支	英國標準協會 (BSI)
瑞穗鮮乳系列	--	4 支	挪威商立恩威驗證公司 (DNV)
瑞穗鮮乳土司	1 支	1 支	挪威商立恩威驗證公司 (DNV)
統一麵肉燥風味	1 支	1 支	德國萊因技術監護顧問公司 (TUV)
陽光黃金豆漿 (紙盒 450ml)	1 支	1 支	台灣檢驗科技公司 (SGS)





永續包裝

食品的包裝使用量極大，透過採用材料重量輕、體積小之包材，除可減少採購量，有效節省成本外，亦可利用源頭減量，降低產品最終廢棄後對環境的衝擊。我們長期以來，已致力於包材輕量化、環境友善材質的研發，並特別成立「包材小組」，專職以下工作：

- 研發低成本、高附加價值、耐用度佳、美觀具環保特質的包材
- 新型態包材的導入與應用
- 包材與包裝操作流程的簡化與改善
- 研發採用可回收、再利用、省資源、低污染、包材損耗量少的綠色包裝

近幾年，我們對於永續包裝的研發主要為包材輕量化，包括如 PP 杯或 PE 瓶，經輕量化設計後可減少 20%~30% 重量，在保有相同性能與實用性前提下，除節省原物料使用外，對於產品生命週期，亦可降低對運輸與廢棄階段碳排放量與環境的衝擊。2013 年包材輕量化的成

果，可減少 46.6 噸原料使用。

然而，過度輕量化會使包材對產品的保護性降低。因此，除輕量化之外，我們目前亦朝向研發提高生質塑膠、生物可分解包材及植物來源塑膠的使用比例。

2013 年在配合政府推動環境保護政策下，我們的雞蛋商品均採用紙盒或生質塑膠 (PLA) 之材質的包裝，在國人消費優質雞蛋的同時，也能更加愛護我們的環境。

此外，在紙類包裝上，鋁箔包的主要原料為紙，統一麥香全系列利樂無菌紙盒包率先使用榮獲森林管理委員會 (Forest Stewardship Council, FSC) 認證的包材，代表其用紙來源皆受 FSC 森林認證系統的嚴謹控管，以永續管理概念，平衡對林木的耗用，提供消費者綠色產品的新選擇。截至 2013 年底，採購 FSC 認證包裝材料支出已佔總紙類包材採購支出之 32.91%。



PLA (Polylactic Acid 或 Polylactide)

為聚乳酸，是一種熱塑性脂肪族聚酯。生產聚乳酸所需的乳酸和丙交酯可以通過可再生資源發酵、脫水、純化後取得。另外，聚乳酸一般具有良好的機械和加工性能，廢棄後又可以通過各種方式快速降解，被認為是對環境友善一種塑料。



綠色物流管理



建構 E 化作業系統，將訂貨中心、倉庫、運輸公司、運費作連結，藉由最適化的調節來強化物流運輸效率，減少不當的人車往返，有效減少運輸間對環境所造成的危害。



建構快速反應系統 (QRS)，設定對應窗口，善用資訊與設備，回應客戶需求，以提升物流配送的整體效率。

綠色運輸工具



對委託的運輸公司進行宣導，淘汰及加快高效率運輸車輛的更新及替換。

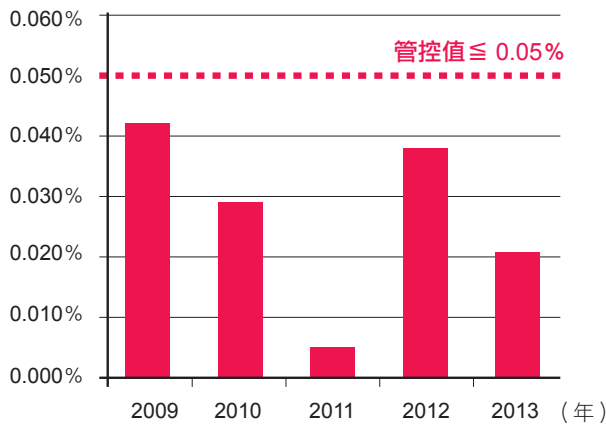
綠色物流與服務

物流運輸是食品產業價值鏈的主要活動之一，作為物流整體流程的重要環節，物流運輸管理需考量到能夠有效減少企業營運成本，提高資源利用率，是管理面十分重要的指標。多年來，我們以綠色物流為追求目標，藉由綠色物流管理、高效率運輸工具、輕量化承載物及評鑑管理等措施，致力於物流運輸的節能、效率及減少對當地社區的影響與污染，透過管理規劃、運輸工具、包裝等改善，以減少物流運輸對環境所造成的危害。

GPS 系統掌控運輸狀況

2013 年我們推動各運輸公司建構 GPS 系統，重點針對食品飲料類大車 (截至 2014 年 6 月止運輸公司車輛 GPS 系統總體裝設數達 90%)，運用設定對應窗口，善用資訊設備，隨時可掌控運輸狀況 (含冷藏車輛溫度管控) 供調控考量，以回應客戶需求，並提升物流配送的整體效率，進而降低我們的產品對環境造成之衝擊，也具體回應綠色產品之生命週期碳排放減量。

評鑑管理稽核產品損壞佔運費比



註：透過月評鑑稽核產品損壞佔運費比，可減少因駕駛不當所產生的損壞，以降低交貨逾期發生率與減少不必要的油耗。



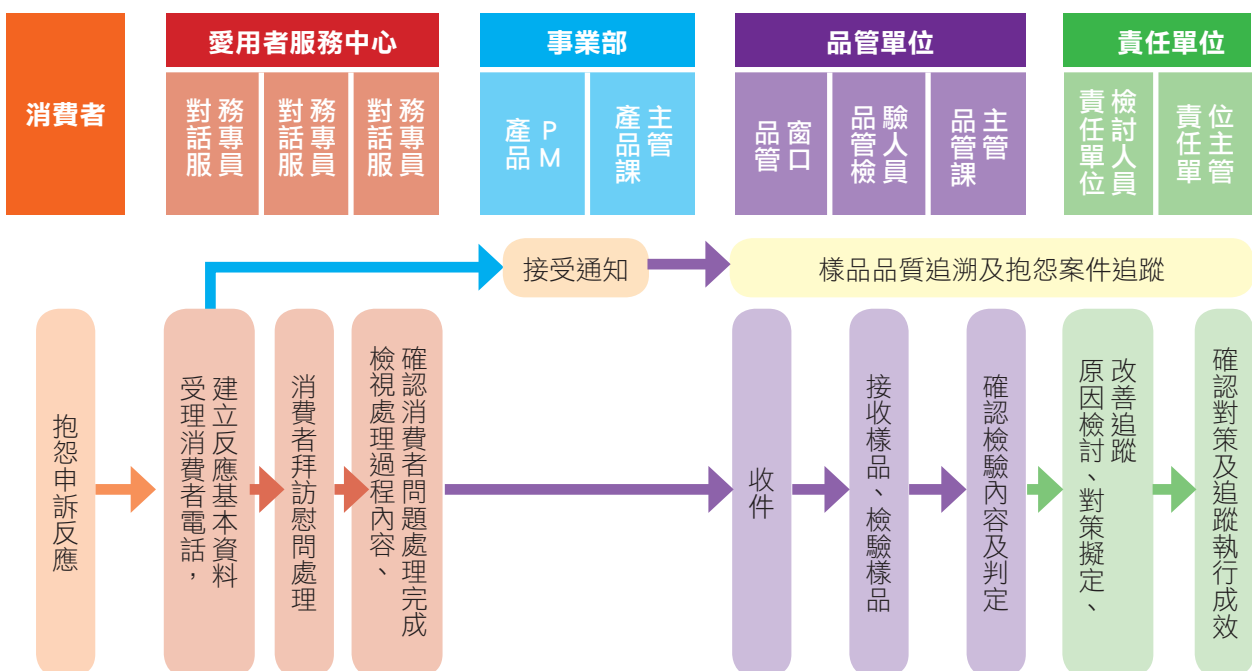
面對現今社會經濟的競爭環境，產品必須符合社會脈動。我們認為一項成功的產品，除了能貼合現代人的需求外，相關的產品諮詢服務也不可或缺，如此才能完整地呈現我們希望透過產品帶給客戶的價值。因此，我們規劃接觸消費者的管道有每年度的各品牌客戶滿意度調查及愛用者服務中心，藉由每年度於台灣的調查及意見回饋貼近與消費者間的距離。客戶滿意度針對各大品牌進行調查，包括速食麵、茶飲及乳品等，蒐集消費者對於產品品質、口味、包裝設計、內容標示及處理問題及因應態度的意見，希望藉由了解消費者的需求，來研發更能讓消費者滿意的產品。

提供消費者滿意的產品之外，另一項增值服務——「愛用者服務中心」提供消費者即時產品諮詢服務，透過多元化管道

(0800 專線、官網、服務信箱等) 傾聽顧客聲音，掌握顧客需求。並轉化為實際品質改善及流程精進。在客訴服務的部份，以「來電後 1 小時內主動聯絡，一般客訴 24 小時處理結案」為目標，確切掌握消費者申訴抱怨的黃金時間，力求在第一時間內回應消費者問題。另外，我們建立系統化管理模式，追蹤處理進度及執行成效，確保每個消費者的建設性建議，都能轉化為實際改善動作。

2013 年速食麵產品度整體滿意度：
98.32% > 80%
 (目標值)

愛用者服務中心——消費者抱怨處理作業流程





產品優化分享

2013 年具體案例

曾經有一位老太太找不到 PH9.0 鹼性離子水的有效期限噴印位置，我們隨即安排顧客服務經理前往拜訪，當面說明。當消費者看到日印後，反應噴印的位置（瓶頸下方）不易看到。生產廠在得知此訊息後，召集相關單位檢討，將日印位置下移至瓶身，讓所有人能更輕易的辨識。

因速食麵油炸產生焦化麵屑，偶爾會讓消費者認為是外來異物而產生疑慮，相關單位成立專案小組，從執行油炸過程降低焦麵產生方案，至成品包裝前的 CCD 影像檢知系統，投入新設備預防及降低發生機率。

從過去的產品滿意度及愛用者服務中心顧客服務滿意度調查顯示，客戶對於我們的產品及處理高度滿意，同時也未發生客戶個人資訊方面的問題。我們不以現況為滿，未來將持續維護及擴大與消費者溝通管道，廣納意見以提供優質產品及服務。

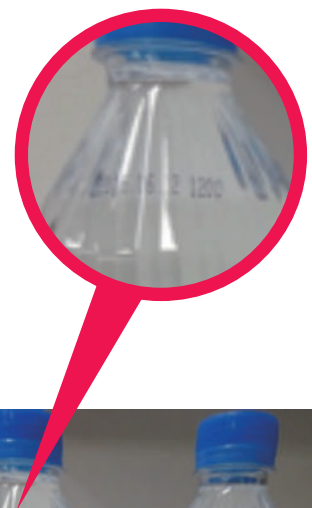
另一個與消費者溝通的管道是透過產品標示及廣告。我們致力於提供符合法令規定且詳實的產品資訊予消費者。然而 2013 年間仍有部份產品廣告違規，受到主管機關裁罰。主要原因與款項如下所示：

罰鍰金額	件數	主要原因
500,000 元以上	-	-
100,000~500,000 元	1	廣告內容違規，涉及療效
100,000 元以下	-	-

上述相關違規事件發生後，我們採取了以下措施

- 公司內部相關單位盡速與主管機關進行相關的研議，在內部加強跨部門間的溝通管道與相關稽核作業的進行。
- 於 2013 年間，我們內部設立了「食安揭弊專線」，若同仁對產品標示資訊有任何疑義，可使用此專線進行申訴。

我們希望透過上述措施，未來能使產品標示資訊或行銷資訊更為詳實透明，以達到消費者的期待。



晨光土司開發理念

晨光[®]

當前台灣社會已經由小家庭和個人為主體所組成。忙碌於工作和生活的人們，往往沒有時間坐下來好好吃上一餐。為了讓忙碌的人們，能用最簡單的方式吃到美味，我們投入了專業的技術研發、上億元的設備投資。經過漫長的開發過程，終於創造出簡單卻不簡單的美味土司，柔軟Q彈的口感，小麥甘甜風味。天天吃也不會膩，怎麼吃都好吃。期望我們的土司能像晨光一般，成為每人每天不可或缺的夥伴，提供所有人滿滿的活力。

土司線因生產工程技術升級及未來新竹湖口廠新廠投資，產品品質優化成本必須轉化成品牌價值；因此開始建立有系統的「晨光」品牌行銷及價值建立，追求質感提升，累積成長動能。



統一科學麵

科學麵[®]

別小看一包科學麵，它可是童年裡不可抹滅的記憶，讓你口中的幸福滋味久久不散的小功臣！記憶中，童年能夠擁有的零食並不多，除了消暑的雞蛋冰、讓人酸嘴的蜜餞，一包美味的科學麵，就可以在同伴間炫耀許久；打開包裝，熟悉的麵香味撲鼻而來，你可以選擇大口咬下，先品嚐最原始的麵塊香味，也可以選擇將麵塊壓碎，但不論是採用哪種吃法，最後將剩餘的碎麵加上重重的胡椒鹹味調料，就是吃科學麵的關鍵時刻，吃下這最後一口重味的碎麵，口中的幸福滋味久久不散，似乎提醒著我們，美好的童年時光離自己不遠。





LP33



對於家有過敏兒或家族有過敏史的媽媽而言，她們最大的擔憂是：過敏引發的不適造成孩子學習無法專注；並造成了健康成長上的阻礙，為了防備過敏源，媽媽們必須忍痛禁止孩子接觸絨毛玩具、冰淇淋、寵物貓、狗...等等同儕都喜歡的事物，雖然過敏可以藉由藥物治療及控管，但是長期使用藥物卻是這群媽媽們的另一個隱憂。LP33 機能優酪乳經實驗證實：持續、不間斷地飲用可有效減緩過敏症狀又無藥物的負擔，於 2008 年通過「輔助調整過敏體質」的健康食品認證，持續關懷對季節、環境敏感的你。



UNI water



UNI water 於 2006 年 8 月上市，為國內首創「簡約時尚」風格的包裝水，以專利六角透明瓶身呈現獨特質感；彩虹七色標籤與彩色瓶蓋搭配條碼設計，強化簡約的視覺設計，在包裝水品牌中引領時尚潮流！

UNI water 認為每個人都是獨一無二的，值得被獨特地對待。因此從 2011 年開始精心推薦流行色彩，在平常紅、澄、黃、綠、藍、靛、紫的彩虹七色之外，推出 2011 年的年度限定色「忍冬紅」與三款春季限定色「蜜蠟黃、帆船藍與豌豆綠」，演繹最新的時尚流行，引領潮流。持續迄今，UNI water 每年推出一款年度限定色，加上每個季節的三款季節限定色，已經累積了 56 個光芒各異的專屬產品，替你的生活灌注獨特的時尚，成就專屬你的品味生活。





社會共榮

Connecting with Community

- 3.1 安全且平等的工作環境 40
- 3.2 360 度幸福職場 45
- 3.3 完善的職涯發展規劃 49
- 3.4 大眾健康宣導 51
- 3.5 社會關懷及參與 55

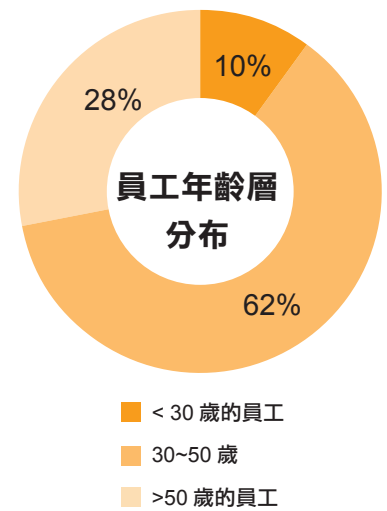
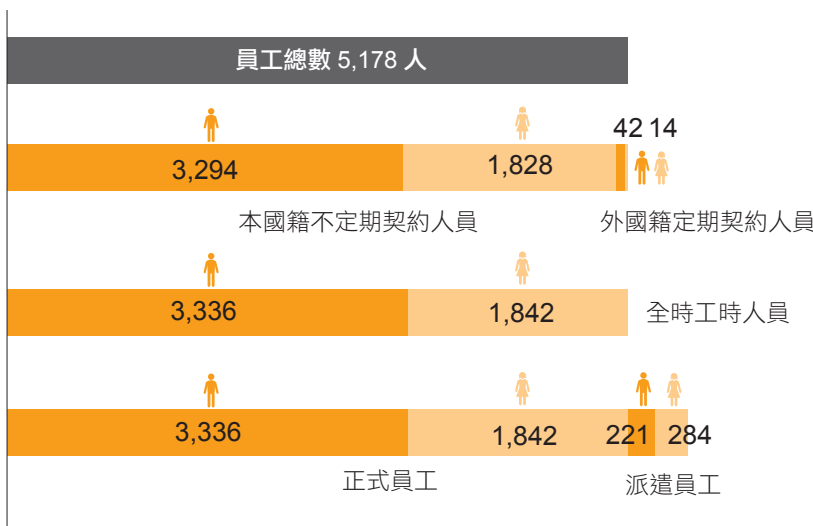


對於我們所參與的社會，不論是對於員工或所處的社區鄰里，乃至於整體之社會環境，我們一貫抱持「取之於社會，更應用之於社會」的飲水思源態度，除將經營利潤回饋給股東外，更負起全方位照顧員工、友善社區鄰里及倡導全民健康生活的種種活動。凡此作為，其目的均在於——希望能為「提昇社會福祉、豐富社會心靈」做出貢獻，而且更期望以我們的棉薄之力，於播種「愛心文化」後，能把這種愛擴大，

建構彼此關懷、共存共榮的理想社會環境。

員工，是統一最寶貴的資產，而我們也期望每一位統一人，都能在我們所誠心搭建之職場舞台上，盡其所能地追求並實踐她/他的夢想。為了兌現此一承諾，我們努力地為員工打造安全、平等且充滿機會的職場，並為員工設計了完善的職涯發展規劃，讓所有員工都能持續與統一起成長。

2013 年雇用狀況



2013 年員工流動與新進員工總數及比率

年齡層	離職人數	新進人數	在職人數	離職比率	新進比率	離職人數	新進人數	在職人數	離職比率	新進比率
	男					女				
30 歲以下	37	99	319			7	35	177		
30-50 歲	44	59	1,812			13	32	1,374		
50 歲以上	1	4	1,205			0	2	291		
總計	82	162	3,336	2.46%	4.86%	20	69	1,842	1.09%	3.75%

多元化的員工組成		
	男	女
原住民	6	8
身心障礙	67	14
外籍	42	14
一般人員	3,221	1,806



安全且平等的工作環境

打造安全且平等的工作環境，是我們對於員工最重要的基本承諾。因為沒有安全，就遑論其它，所以我們致力於營造優質、安全及穩定的環境，嚴格確保作業場所的安全，我們更要求，不只須符合所有法令規範，更要以最高標準建構能讓員工安心無虞工作的職場。其次，我們亦尊重員工之「人性尊嚴」，平等對待每一位員工，絕不允許有任何侵犯員工基本人權、勞動尊嚴之狀況發生，亦不因員工性別、國籍、種族、膚色及政治立場等之不同，

而在薪資或福利上面給予差別待遇，整體而言，以人為本位，建立一個重視人權、免遭歧視與騷擾的職場環境，是我們一直念茲在茲的信念，在這樣的信念底下，我們從不進用童工也不強迫員工勞動，且本公司於 2013 年未發生任何歧視事件，更無任何侵犯員工人權之情況發生（包含公司安全室之保安人員亦無侵犯員工人權之情事）。我們透過下述方式打造安全平等的工作環境：

1. 遵循法規

我們積極遵守相關勞動法令之規範，以保障員工之勞動權益。

2. 防治性騷擾

在各廠區公告「防治性騷擾」聲明，並訂定「性騷擾防治辦法」，以積極宣導及推動各項反性別歧視之政策及作為，防止任何職場性騷擾情事之發生。

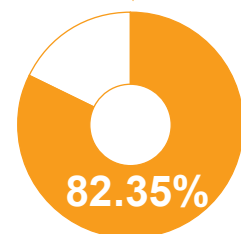
3. 勞工申訴機制

我們依據「勞動檢查法」建立多項溝通管道，確保員工可透過最適當的管道提出相關申訴或改進意見。接獲任何申訴書時，我們會詳細的調查申訴事項，並積極落實改進計畫及保護措施。

4. 推動性別平權措施

公司積極雇用已婚及因家庭因素離開職場之二度就業女性、當現場作業的女性員工懷孕在 32 週以上時給予半薪之待產假、依照「性別工作平等法」之規定辦理相關事宜（包括設置哺乳室，與幼教單位簽訂特約…等）、讓員工申請「育嬰留職停薪」。

2013 年育嬰留職停薪
復職比例高達



2013 年回任率	
申請育嬰留停人數	11
育嬰留停應復職人數 (A)	17
育嬰留停原應復職人數 且應復職人數 (B)	14
回任率 (B/A)	82.35%

2012 年留存率	
育嬰留職停薪實際復職人數 (C)	22
育嬰留職停薪實際復職後留任逾一年之人數 (D)	19
留存率 (D/C)	86.36%



5. 扶助弱勢

公司秉持扶助社會弱勢的理念，於 2013 年度雇用身心障礙員工達 81 人，較政府法規要求之標準超出 30 人（即進用人數為法規要求人數之 1.6 倍）。除了積極進用身心上不方便之員工外，另一方面，我們更為她／他們提供許多細心照護（例如：提供專屬停車位等），以減少她／他們工作上可能遇到的不便。



2013 年度雇用身心障礙員工達 **81 人**，較政府法規要求之標準超出 **30 人**（即進用人數為法規要求人數之 **1.6 倍**）

6. 減少派遣人員

我們有計畫地逐步將派遣人員轉為正職員工，並希冀在未來的 2 到 3 年內能最小化派遣人員的比例。

近年派遣人力採用暨轉正職人數統計			
年度	2011 年	2012 年	2013 年
當年底員工人數（不含派遣人員）	4,862	5,141	5,178
當年底派遣人數	899	689	505
當年度轉正職人數	38	114	74

7. 通過健康促進標章認證並建制職業安全衛生管理系統

除了持續既有工安管理規定以及引進先進管理技術，如安全觀察外，為了更加落實工安管理、提升工安意識，近年來積極推動勞工安全衛生管理計畫、危害點預知危險指認呼喚、工安責任區域查核管理、高階主管安全督導，建構健康職場暨取得健康職場自主認證，包括永康、中壢、楊梅、新市、及台中等五大總廠皆取得健康促進標章並建置職業安全衛生管理系統 OHSAS 18001（國際職業衛生安全管理系統）與 CNS 15506（臺灣職業安全衛生管理系統，原 TOSHMS），以系統性持續運作方式降低員工之危害風險並期能提升企業安全文化。



8. 安全衛生組織之運作

有關安全衛生及健康管理各項議題，於全公司及各總廠區的勞工安全衛生委員會議進行討論。2013年度勞工安全衛生委員會共有 14 席，5 位為勞工代表，勞工代表率達 35%。

9. 建構員工健康監測管理程序及準則

為維護員工健康，我們並訂定「重大傳染病通報及分級管制規範」，當發生重大傳染病流行時，能夠降低員工傳染的機率並防止對營運產生負面影響。發現重大傳染病個案時之處理流程：



10. 加強員工對職場安全的認知及宣導

貫徹環安制度與規範，提升及充實基層員工維護安全職場的觀念，我們包括急救人員、防火管理人、甲種業務主管及丙種勞工安全衛生業務主管暨安全教育訓練，依規定必須取得證照，並每年排定複訓課程符合法規要求，且由工安管理員進行網上登錄列管。另外，針對員工於值勤中可能發生的狀況建立標準處置辦法，預先訓練員工處理任何突發事件的措施及作為，並在公司內部網站和公佈欄進行職場安全之宣導。

每年統計全公司 (各總廠) 職業傷害損失日數				
2009 年	2010 年	2011 年	2012 年	2013 年
96 天	236 天	404 天	88 天	862 天

註：2012 楊梅總廠范邱○○及徐○○發生夾捲事故，2013 年 2 人續請假合計 730 天；另 2013 年度永康總廠及新市總廠各發生切割與墜落事故，合計請假天數 132 天，2013 年工傷日數總合計為 862 天。

近 5 年員工缺勤率		
年度	缺勤率 (單位：20 萬工時)	
	女	男
2009	547	359
2010	625	674
2011	661	821
2012	756	672
2013	996	623

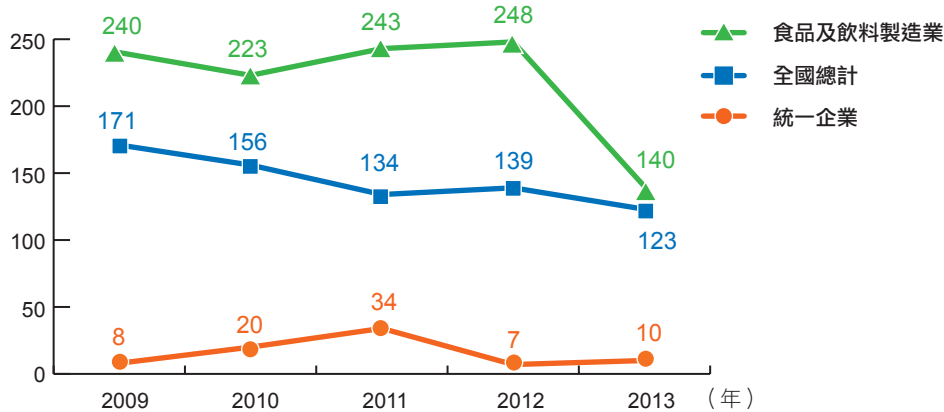
註：缺勤率 = 缺勤日數 / 總工作日數 × 200,000。乘以 200,000 之基礎為 100 員工，一星期工作 40 小時，一年共 50 星期計算。



失能傷害嚴重率
失能傷害頻率
總合傷害指數

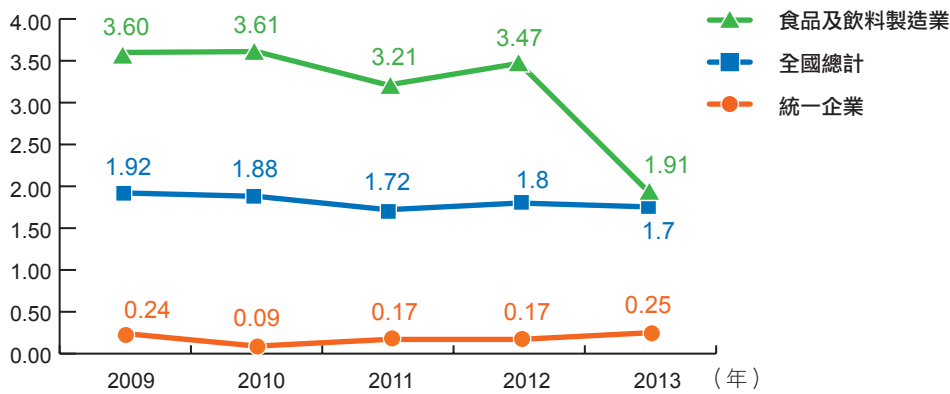
低於業界

失能傷害嚴重率



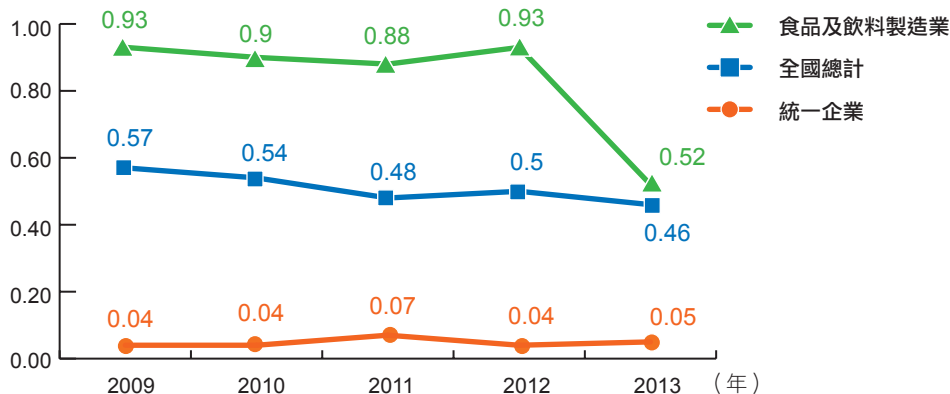
失能傷害嚴重率：每一百萬人工小時之工作暴露，所發生工作傷害的損失總日數，目前我國之【失能傷害嚴重率】計算公式為： $SR = (\text{失能傷害總損失日數} \times 10^5) / \text{總經歷工時}$ 。

失能傷害頻率



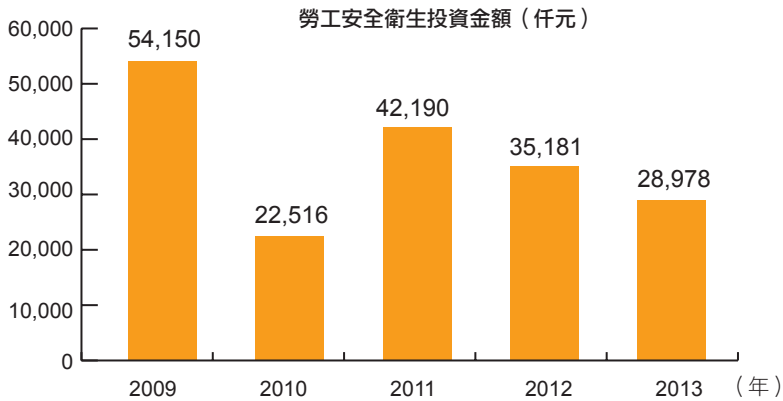
失能傷害頻率：每一百萬人工小時之工作暴露，所發生失能傷害數（職災次數），目前我國之【失能傷害頻率】計算公式為： $FR = (\text{失能傷害數} \times 10^5) / \text{總經歷工時}$ 。

總合傷害指數



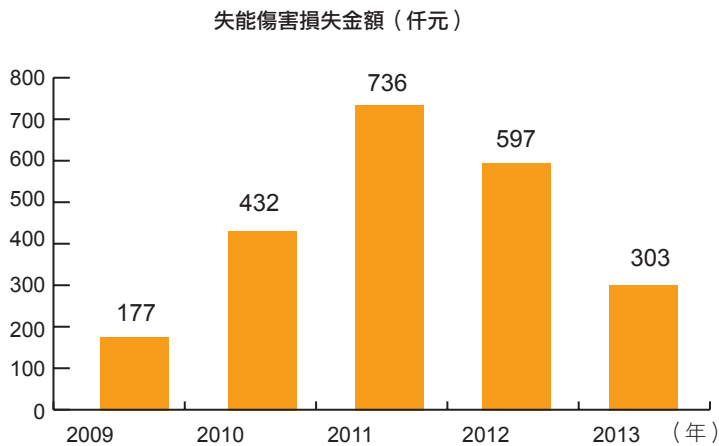
總合傷害指數，係指失能傷害頻率與失能傷害嚴重率相乘積除以一千的平方根。

近五年在勞工安全衛生方面的投資



註：投資項目包括勞工安全衛生組織與管理費用；勞工安全衛生教育訓練、勞工安全衛生檢查、勞工安全衛生防護器材、勞工安全衛生改善工程、工作分析與安全教導、勞工健康檢查，以及勞工安全衛生相關活動費用。

近五年因失能傷害造成的損失



註：

- 2010 ~ 2012 年度中壢工務課發生職災，因損失日數過高導致失能損失金額增加。
- 2012 年度楊梅食品廠及楊梅飲料二廠發生被夾列入統計，導致失能損失金額增加。

11. 協助員工健康管理

- **設置運動休閒及文康設施**：提供圖書室、交誼廳、康樂室、桌球室、撞球室、籃球場等設施，讓統一企業的員工可於休息時間，適時進行休閒運動。
- **舉辦健康活動及宣傳**：各總廠每年定期辦理健康管理課程，如壓力管理及戒菸、戒檳榔等宣導課程；企業工會則每年辦理健走活動、員工及眷屬旅遊活動。
- **關心員工健康**：每年定期辦理員工健康檢查，涵蓋一般健康檢查、特殊健康檢查等項目。聘請專業健檢醫師提供健康諮詢，並針對健檢異常的員工進行追蹤，宣導員工至醫院回診追蹤。相關措施包括：

對象	相關措施
健康檢查異常者	工作環境、設備或作業型態進行追蹤，如為工作環境所造成，則立即採行改善措施。
可能引起代謝症候群者（血壓偏高、空腹血糖偏高、三酸甘油酯偏高、好的膽固醇偏低）	進行健康宣導，提醒員工健康飲食及規律運動的重要性。
全體員工	預防性措施：避免員工因長時間勞動而發生腦血管，或心臟疾病等過勞情況。



3.2

360 度幸福職場

照 護每一個統一人是我們一貫的立場，因此，我們除了提供優渥的薪酬外，也不斷致力於
提昇員工食、衣、住、行、育、樂的軟硬體設施及其品質，包括員工宿舍、物美價廉的
餐飲、辦理員工健康檢查等等，使員工享有完善的福利制度。此外也建立零障礙的溝通管理，
維繫和諧的勞資關係，讓統一人能安心地在工作崗位上貢獻心力。

統一企業的產品是由一群優秀的同仁創造出來的。

統一企業



敘薪
職位與績效設計，不因性別而有所差異。

獎金
除業績獎金、三節獎金外，還包括年終獎金和勞績獎金發放。

福利補助
勞保、健保、團保、員工旅遊補助、結婚補助、生育補助、子女教育補助、喪葬補助、退休人員禮金。另外，現場作業之女性員工凡懷孕 32 週以上，亦可申請半薪的待產假。

福利設施
提供員工宿舍、停車場、交通車、自助餐廳、圖書室、文康中心、哺乳室。

退休制度
完全依循勞動基準法及勞工退休金條例的規定，訂定員工退休相關辦法，並成立勞工退休準備金監督委員會，監督執行退休準備金提撥及發給等相關業務。

職工福利委員會
依法成立職工福利委員會，積極推動各項員工福利措施。





2013 年，統一企業員工的每月平均經常性薪資為

52,104 元，是同期 **台灣基本工資**

的 **2.74 倍**，亦為同期台灣製造業員工平

均經常性薪資的 **1.49 倍**。統一近 3 年來

每年均調漲薪資，2013 年 **調薪幅度**

(3.31%) 遠高於同期

消費者物價指數增加率 0.79%。

勞資溝通零障礙

公司成立 40 多年來，始終秉持「勞資和諧，共創雙贏」的理念，推動並促進勞資關係。公司相關之勞工管理措施，皆遵循公部門所訂定之勞工法令（包括勞動基準法、勞工退休金條例、職業安全衛生法、勞工保險條例…等）辦理。除上開法令外，我們維持零障礙的勞資溝通管道，具體成效如下

- 98% 的員工參與統一企業股份有限公司企業工會。2013 年參與的員工比率創下歷史新高。為維持勞資雙方溝通順暢，工會幹部與公司代

表定期舉行會議，同時亦每月定期邀請工會理事長參與公司業務會議，使員工全面了解公司營運狀況及方向。

- 總經理親自或指派代表定期出席職工福利委員會及企業工會。
- 除已簽訂「團體協約」（有效期間為三年，自 2012 年至 2014 年）外，另外亦訂定相關優於勞動基準法之勞動條件，例如：遇天然災害時放假給薪…等。
- 各級主管、環安室、人力資源部、統一月刊及電子信箱讓員工有直接的管道反應心聲。

參加企業工會之員工人數及所佔比例如下表

	2009 年	2010 年	2011 年	2012 年	2013 年
參加工會人數	4,675 人	4,637 人	4,750 人	5,023 人	5,099 人
全公司人數	4,776 人	4,758 人	4,862 人	5,141 人	5,178 人
比例					

維持不進行經濟性裁員的傳統

對於每一位加入統一大家庭的員工，我們始終懷著「珍惜緣分」的理念，因此，儘管我們時刻需面對市場競爭環境的挑戰，但我們依舊秉持創辦人「不進行經濟性裁員」的初衷，在面對各式各樣之經營環境時，都以人員妥善轉任及安置為基本原則，而這也可以說是我們積極善盡企業社會責任之最佳寫照。

在統一天空下追逐夢想

我尋夢而來

求職網站上的一段話，乍看若似官方美談，憶起一年多前，無把握點選應徵時的場景，怎知有幸進入與台灣民生脈動息息相關的企業？而自己親身體會後再回味格外有感觸！猶記剛入統一應徵時，正值統一公司風暴最盛期，每日看著媒體無止境的渲染塑化劑事件，然印象更深刻的是，羅總經理在最後的面試會議中問到：「這樣的公司你還敢來嗎？」在當時風波不斷的干擾因素下，反而越能看出體質優良企業危機處理與永續經營的決心，我們有幸見習這場企業應對實況演出，風暴過後，證明統一企業之實力內涵，社會大眾對統一的肯定也隨之而來，在 2012 各種榮耀，如：「最佳聲望標竿企業」、「台灣 20 大國際品牌」、「國家傑出生產經理獎」、「國家品質安全個人獎」、「新鮮人最嚮往百大企業」…等，此際心中油然而生踏實感，自己選對了進入「幸福企業」職場。



3.3

完善的職涯發展規劃

「人才是企業成長的基石」，公司一向秉持「專業精耕、職涯發展、終身學習」等教育訓練理念，致力於激發員工潛能，深化人才資本，建構學習型組織，塑造良好的經營風格及企業文化，以持續精進員工與公司的競爭優勢，共創卓越與勞資雙贏。

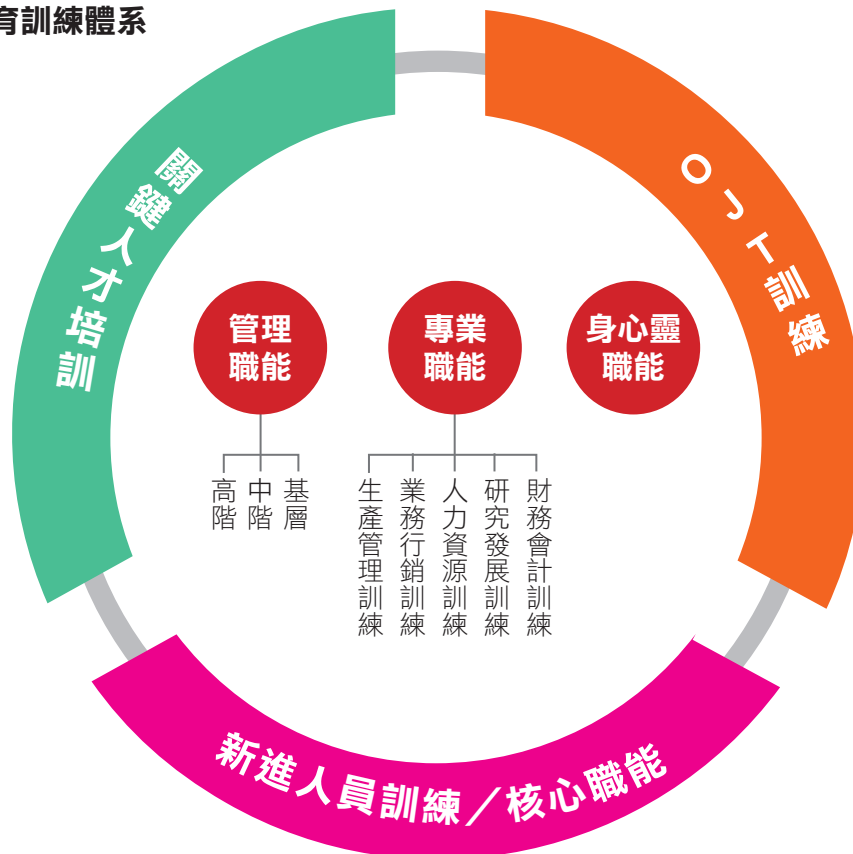
我們追求專業，以務實、長期經營的角度，有系統地勾勒人才培育藍圖；並從公司願景、使命、任務到策略展開，建置完整的人才培育

體系；在人才培育體系中，我們針對核心、專業、管理職能，及身心靈、組織發展需求，規劃各階層學習地圖；同時提供員工豐富的學習資源，與一展長才的職場環境，期許員工追求成長和發揮專長；本公司更著重關鍵人才養成，透過工作輪調、海外歷練，賦予重要職務和挑戰，並拓展格局和寬廣視野，期能內部培育專業與領導人才，力求個人職涯發展和企業發展共同成長。

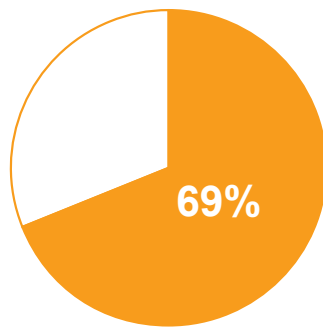
2013 年教育訓練辦理實績統計

自辦訓練班次	自辦訓練人時	派外訓練人時	教育訓練總費用
2,393 班	155,733 人時	16,435.5 人時	18,805 仟元

統一企業教育訓練體系



2013 年度	男			女		
	對象	小時	人數	平均時數	小時	人數
一般員工	113,304	3,099	37	40,188	1,813	22
經理級以上	12,515	237	53	1,420	29	49
全體員工	125,819	3,336	38	41,608	1,842	23



人權和法律教育課程

人數 3,557 ;
占總員工人數百分比 69% ;
總時數 11,178

我們對員工的照護沒有終點，同仁退休離開統一企業後，只是換個方式，透過統一退休同仁聯盟會與我們再續前緣。退休同仁聯盟會成立至今剛好滿十年，透過退休同仁聯盟會，讓這些老統一人能定期分享統一企業的成长與榮耀。聯誼會主辦單位於每次會員大會召開時設

定主題講座，協助老統一人的退休生活能更健康快樂，例如於本年度第二次會員大會中，前總裁林蒼生蒞臨致詞，分享往事趣聞外，更勉勵與會的同仁，要不斷學習新知識。此外主辦單位特地邀請中研所人員為退休人員分享「銀髮族飲食營養」的保健之道。



統一企業公司退休同仁聯誼會第五屆第二次會員大會

3.4

大眾健康宣導

食品業與社會大眾的健康息息相關，當台灣逐步邁入高齡社會，國家醫療支出極為龐大，我們為倡導健康飲食的重要性，2003年成立「千禧之愛健康基金會」，以「推動我國營養保健與預防醫學之社會教育、研究發展、國際學術交流」為宗旨，號召醫學、營養、食品科學的專家學者，運用我們的食品製造及行

銷平台，積極投入「預防醫學」及「營養保健」的社會教育。於2006年開始發起防治三高疾病源頭-代謝症候群的宣導活動，陸續倡導「腰圍八九十 健康常維持」、「實踐3D健康生活遠離代謝症候群-Do Control, Do Healthy Diet, Do Exercise」等觀念。

年度	活動項目	場次
2013年	千禧健康小站擴點	789家（統一超商：589家，康是美：200家）
	第五屆社區健康小站全國健康週活動	全台22縣市超過4萬位民眾參與代謝症候群健檢活動
	千禧之愛 八九量腰日	與25間企業、28個品牌合作，製作千禧健康 OPEN 小將 BMI（身高體重指數）轉盤，並於全台1,400家門市發放，另於全台4,800家統一超商發送97萬份健康腰圍紙尺
	健康講座	共舉辦11場預防醫學講座，參與人數共2,770位
	健康出動到校園	出動至10間國小，共教育6,733位學生、13,966位家長及導師



統一企業社會參與

每年投入經費：5,000 ~ 6,600 萬元；行銷資源約 1 億元

平台：千禧之愛健康基金會、統一社會福利慈善事業基金會、統一獅全民棒球運動、各品牌行銷贊助

食品營養保健

預防醫學

關懷弱勢

急難救助

合作贊助計劃

音樂

藝文

運動

環保

千禧之愛健康基金會（以下簡稱基金會）為親領民眾打擊代謝症候群，近年辦理了許多創新的公益活動：

1. 「千禧健康小站」

為了方便民眾隨時了解自己的腰圍與血壓，實踐 3D 健康生活，以流通零售門市作為接觸民眾的擴展窗口，建構全台佈點最緊密之社區健康防護網。我們擁有世界密度最高的便利商店體系 7-ELEVEN，經由千禧之愛健康基金會與統一超商好鄰居文教基金會之合作，於全台統一超商門市成立了 589 家千禧健康小站（截至 2013 年底），並輔導康是美（COSMED）200 家藥妝門市，一同提供民眾 24 小時皆可測量「腰圍」、「血壓」及「獲取健康知識」的社區健康服務站。

基金會自開始設置千禧健康小站後，每年皆會擇一日聯合全國千禧健康小站門市舉辦量血壓及量腰圍的健檢活動，稱「千禧健康小站 全國健康日 代謝症候群健檢宣導」活動，本活動由國民健康署擔任指導單位，且近三年均經國健署協助委請各縣市衛生局護理人員前往支援衛教工作與志工，至各小站為民眾量測並進行進一步的衛教。除健檢及衛教外，活動中更藉由卡路里教室及健康動一動關卡，教導民眾閱讀產品上的營養標示及健康食品認證，也鼓勵民眾多多進行運動。



自 2008 年起舉辦的千禧健康小站（原社區健康小站）代謝症候群健檢活動，每年均吸引許多民眾參與。



全台統一超商門市成立了
589 家千禧健康小站，
並輔導康是美（COSMED）
200 家藥妝門市

2. 「千禧之愛 八九量腰日」

為了加強國人對於健康腰圍標準數值的記憶度，以及呼籲民眾養成量測腰圍的習慣，2011 年基金會與統一星巴克共同發起「八九纖腰日」，以 8 月 9 日（配合男女性腰圍標準數值）至門市參與量腰即贈免費腰圍量尺及咖啡的活動，呼籲民眾關心腰圍健康，遠離代謝症候群。2013 年度，主題日記者會合併全國健康月活動，與指導單位國健署共同辦理。為擴大活動的知名度及接觸的族群，因此與健康形象良好的藝人何潤東合作，一同推廣及鼓勵民眾定期量腰圍的重要。透過積極宣傳及代言人持續公佈他的健康生活方式，使基金會粉絲團人數由 2,500 人增加到 9,000 人，關注健康的族群及頻率也因此提升。主題日前也特別與中華職棒合作，於 7 月 28 日中職明星賽當中於第 8、9 局的中場換場時間，進行「Show 腰貼八九」活動，全場近 2 萬名觀眾展示出腰間的紋身貼紙，除了呼應主題日「8」、「9」的量腰意義外，也提升不同族群對主題日的認知。



中華棒職會長熱心參與活動



千禧健康小站活動



609 家門市參與；**22** 縣市
共襄盛舉；**1,300** 位護理
師及**志工**參與；
19,504 健檢紀
錄；累計最多筆資料



從 2012 年第四屆起，連續兩年結合千禧健康小站全國健康日及八九量腰日，本年不僅統一超商健康小站門市與統一集團部份企業舉辦健檢活動，玉山銀行及哈佛健診等也一同參與，共計 609 家門市參與本活動，本次活動全台 22 縣市衛生局皆共襄盛舉，且動員近 1,300 位護理師及志工參與，活動也達成 19,504 份有效健檢紀錄，此成果也成為民間單次健檢活動中，累計最多筆資料的活動，也讓基金會透過此紀錄觀察民眾的健康情況。

3. 「健康出動到校園」

2012 年度開始「千禧健康 OPEN 小將健康出動到校園」活動，基金會走進校園、讓健康教育向下扎根，給予學童正確的 3D 健康生活方式及提醒家長「腰圍八九十健康常維持」的重要性，今年度也特別利用學童喜愛的互動式戲劇演出「每太飽」（代謝症候群 /Metabolic Syndrome 的音譯），並搭配基金會「千禧健康 OPEN 小將」，將健康體位、「抱、拉、量」量腰方法、3D 健康生活方式以及健康飲食的選擇要領一次帶給小朋友有趣的教育方式，讓呆板的衛生教育活潑起來。透過本活動看到學童的成長，主動關心家中親人的身體狀況、飲食習慣的提醒，從學習紀錄單回收的情況，就能

了解學童在教育活動後確實擔任起「小小腰圍糾察隊」，關心家長腰圍的任務。



學童踴躍回答問題



「每太飽」戲劇演出

年度	校園活動 (場次)	學童 (人數)	教師 (人數)	家長 (人數)	合計 (人數)
2012 年	7	3,367	210	6,700	10,277
2013 年	10	6,733	566	13,400	20,699

徵文及繪圖比賽

自 2013 年起，基金會於活動後舉辦徵文及繪圖比賽，得獎作品除了發放獎金、展示於網站外，並將於 2014 年中將得獎作品刊載於台北市政府地下連通道，將活動精神傳揚出去。



中年級 - 第 1 名
屏東惠農國小 蔡佳鈞



高年級 - 第 2 名
嘉義大同國小 蔣靖玉



高年級 - 第 1 名
屏東海濱國小 陳嘉偉



低年級 - 第 1 名
嘉義大同國小 王鼎欣



低年級 - 第 2 名
屏東惠農國小 蔡欣好



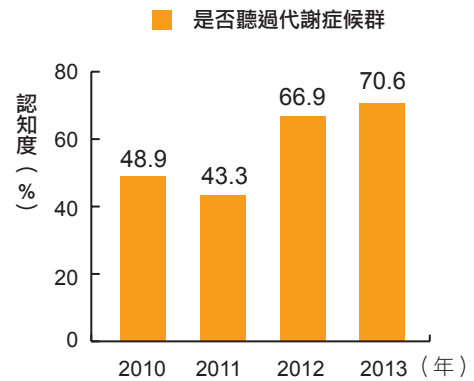
中年級 - 第 2 名
嘉義大同國小 蔡欣庭

「千禧之愛健康基金會」推動防治代謝症候群不遺餘力，多年來結合產官學力量致力於提升全國民眾對疾病的認知度。2013 年與 2010 年相較，民眾對於代謝症候群以及其五項危險因子的認知率，皆有高幅度的上升，成效卓著。千禧之愛健康基金會未來亦將持續努力，讓更多的民眾認識代謝症候群，並能實際將 3D 健康生活的觀念應用於生活當中，幫助民眾遠離其衍生疾病的風險。

「千禧十年一起邀幸福」

今年適逢「千禧之愛健康基金會」邁入第十年，回顧這十年，我們感謝各界人士的一路支持，協助基金會推動與國際同步的代謝症候 期望繼續走入台灣每一個家庭，將「腰圍八九十 健康常維持」傳遞下去，陪伴每一位家人，守護大家的腰圍與健康。

代謝症候群認知度



適逢千禧之愛健康基金會邁入第十年，記者會上特地與縣政府一起合作，現場邀請體育、食品、營養、醫學、教育各界專家一同許下心願，守護全民健康



3.5

社會關懷及參與

「統一企業社會福利慈善事業基金會」，提供急難救助金以關懷弱勢族群，並計畫於未來逐步與本業結合，將部份急難救助金改發 i-cash 悠遊卡，讓急難救助金可以購買食品。避免資源全部移為其他用途。此外，我們長期

參與全民音樂藝文、運動、休閒等活動，並讓弱勢族群享有參與娛樂活動的機會，促進國人享有優質的樂活生活，落實企業宗旨一開創健康快樂明天。

1. 回饋鄉里

我們與當地社區鄰里居民、鄰近工業區管委會等保持密切連繫，維持資源回饋鄉里社區之互動外，在日常生活除重視廠區周圍居民空氣品質及周遭環境衛生，舉凡中元普渡或管委會交接、廟會節慶、鄰里自強活動等贊助公司產品，及一般民俗節慶的禮節拜訪，更於 2013 年捐贈台南市府消防局救護車乙輛，加入救援工作並提升醫療救護品質。

2. 慈善公益

「統一企業社會福利慈善事業基金會」（以下簡稱社福會）係以發展社會救濟事業為宗旨，基金會透過全省 400 餘個鄉鎮區公所以及民眾服務站的協助，提供全國各地所需案例，至今三十五年，截至 2013 年 12 月止，核發急難救助家庭戶數共 31,356 戶，累計核發救濟金總額達 2.48 億元；期間並派員實地訪視全省弱勢濟助之機構及學校，近四年達 135 所。社福會本著企業使命懷抱愛心與關懷，打破藩籬，長期關懷弱勢族群，使人與人之間更親近和諧，以減少社會問題。近年來，除持續堅持慈善性捐助外，更藉由企業內部及集團資源提供更多元之社福領域，以更有系統方式推廣生命或環境教育、節慶關懷、藝文及運動等活動，創造社會價值。

項目	2013 年	2012 年	2011 年	2010 年	2009 年
主辦全國急難家庭救濟救助	793 戶	772 戶	600 戶	644 戶	664 戶
	8,251 仟元	7,632 仟元	5,753 仟元	5,650 仟元	5,664 仟元
嘉南區以南國中、國小急難個案救助	39 戶	74 戶	28 戶	35 戶	41 戶
	3,124 仟元	592 仟元	224 仟元	280 仟元	246 仟元
全國走透關懷弱勢機構暨偏遠學校	42 所機構 / 學校	34 所機構 / 學校	33 所機構 / 學校	25 所機構 / 學校	12 所機構 / 學校
	1,156 仟元	869 仟元	735 仟元	890 仟元	436 仟元
捐贈濟助物資	8,000 項	5,800 項	5,500 項	5,320 項	4,722 項
獨居老人服務關懷	22 戶	35 戶	20 戶	—	—
全國急難家庭慰問	35 戶	32 戶	28 戶	25 戶	21 戶
	7 仟元	22 仟元	5 仟元	258 仟元	255 仟元
估總濟助受益人數	5,300 人	4,500 人	4,000 人	2,974 人	2,526 人
年度總費用支出	10,606 仟元	10,361 仟元	7,526 仟元	8,230 仟元	14,960 仟元

註：獨居老人服務關懷於 2011 年開始施行

社福會除關心社區低收入與獨居老人外，對於響應學童助學金更不落人後，秉持為弱小學童做好事，行善積德於天的理念，家扶中心 2013 春季助學特賣會活動中，統一社福會捐出 7-E 商品卡，讓義賣內容更多元。透過家扶中心宣導，共有十餘愛心企業共同參與，義賣所得全數捐作助學金，幫孩子們捕捉住就學脫貧的好夢。



社福會贊助家扶春季助學特賣會活動



社福會邀請屏東原住民夢時代大汽球遊行



社福會邀請原住民觀賞統一獅象職棒賽

3. 持續參與職棒活動，深耕在地棒球文化

我們於近四年，共廣告贊助 2.07 億元，參與國內職棒賽事，並認養台南市立棒球場，回饋市府、經營管理與修繕維護費高達 4,107 萬元（佔總廣告贊助費約 20%）。近年並與行政院體委會合作，共同推動「棒球好玩校園巡迴活動」、「全民棒球運動」，安排統一獅明星選手進入各級校園指導，推動國人從小培養對棒球運動的興趣與學習基本球技，促使「棒球運動」成為全民共同參與及具有專長特色的運動項目之一。

為深耕棒球文化，自 2010 年暑假開始，統一獅推出寶貝球童活動，開放家長攜帶小朋友共同參與，深獲好評及肯定，連續兩年開放獅迷於統一獅官網網路預約報名，均於 30 分鐘內搶先報名完畢。有別於歷年統一獅寶貝球童活動，今年統一獅有不一樣的服務，凡預約報名者，均可訂做專屬寶貝球童姓名、號碼的統一獅主場球衣，成為統一獅主場活動的另一種特色，讓寶貝們留下最難忘的棒球童年回憶。



寶貝球童





永續環境

Sustainable Environment

4.1 氣候變遷的影響 59

4.2 節能行動 61

4.3 水資源管理 63

4.4 污染預防 64

我們深刻體認「永續發展」為 21 世紀企業經營所必須面臨的挑戰，在追求成長的同時，我們也不忘善盡環境保護責任。目前於各廠推動環境管理系統（ISO14001）基礎下，除了持續提升生產品質，導入節能減碳、清潔生產、污染防治技術外，近年來亦持續進行組織型溫室氣體盤查（ISO 14064-1）、產品碳足跡（PAS 2050）揭露及建立環境會計制度，並每年出版環安報告書，定期揭露公司履行環境責任之相

關資訊。

除此之外，我們鼓勵相關單位提出製程的創新思維與各相關績效指標的擬定和執行，藉由這樣的過程，能夠有效的激勵員工提出因應的解決方案，並實現承諾保護這片我們所熱愛的土地與資源。經由持續的努力，2013 年新市廠獲得環保署「中華民國企業環保獎」製造組第一名；其他 2013 年環保績效彙整如下：

2013 年環保績效		
項目		2013 年實績
溫室氣體	電力、燃料	減量 6,028 噸 CO ₂ e
	再生能源	相當於減少 1,594 噸 CO ₂ e 排放
節能	節電	減量 6,286 千度 節省新台幣 20,798 仟元
	節省重油、柴油	減量 6,674 公升 節省新台幣 21,579 仟元
節水		減量 98,184 噸 節省新台幣 1,468 仟元
節省原物料	包材輕量化	減重 49.6 公噸
減廢	廢水 COD 當量	削減當量 7,619 公噸 (削減率達 98.24%)
	廢棄物資源化	達 96.3%

COD（化學需氧量）：是以化學方法測量水樣中有機物被強氧化劑氧化時所消耗之氧的相當量，用以表示水中有機物量的多寡。



榮獲 2013 年楊梅廠節能績優獎優等

4.1

氣候變遷的影響

氣候變遷攸關各國永續發展和人類物種的存續，目前世界各國均普遍意識此議題的重大性和迫切性。然而，氣候變遷對於食品產業鏈而言，更是永續存亡的關鍵。氣候異常所造成的原物料短缺，以及水資源的缺乏，影響了生產供應鏈，造成全球糧食價格上升，已經對人類基本糧食的取得，造成重大威脅。對此，我們已積極展開因應氣候變遷的調適策略及行動，包括內部推動節能措施、外部推廣節能服務、力求溫室氣體減量、計算產品碳足跡等，逐步尋求組織及產品的耗能減量機會，以降低氣候變遷所帶來的風險。

能源使用狀況

對於能源的使用，我們主要為電力，其次為燃料油，其餘以液化石油氣、天然氣、柴油為輔。2013年使用的電力為185,719仟度。為降低電力使用所間接排放出來的溫室氣體，近幾年來我們極力探討替代能源的可行性，發展潔淨的再生能源，包括太陽光電發電、沼氣發電及風力發電路燈等，並逐步擴大發電量。2013年再生能源總發電量已達236,356度，與2012年相比，提高約22.8%發電量。

用電使用狀況

	單位	2009年	2010年	2011年	2012年	2013年
電力	仟度	178,110	180,036	184,152	189,689	185,719

註：範圍包含永康總廠、新市總廠（含冰品廠、麻豆廠、新營廠）、台中總廠、楊梅總廠（含瑞芳廠）及中壢總廠、TMR、物流倉庫、台北分公司。

燃料使用狀況

燃料種類	單位	2009年	2010年	2011年	2012年	2013年
燃料油	Kl	22,101	22,476	22,387	22,521	17,649
柴油	KL	811	573	1,133	1,180	938
生質柴油	L	0.00	356.00	6.49	6.57	6.55
汽油	L	174,236	181,579	186,350	195,610	183,690
天然氣(NG)	Km ³	2,080	2,678	2,912	2,891	9,152
液化石油氣	Kg	36,479	26,907	37,790	33,220	5,200

註：1. 範圍包含永康總廠、新市總廠（含冰品廠、麻豆廠、新營廠）、台中總廠、楊梅總廠（含瑞芳廠）及中壢總廠、TMR、物流倉庫、台北分公司。

2. 永康、新市2013年導入天然氣鍋爐，故重油用量下降，天然氣用量增加；冷調液化石油氣改為天然氣，故液化石油氣用量下降。

再生能源發電情況						
再生能源種類		2009 年	2010 年	2011 年	2012 年	2013 年
太陽光電發電	發電量 (度)	13,318	12,865	12,384	12,272	12,467
	減少 CO ₂ e 排放量 (噸)	7.23	6.88	6.64	6.53	6.51
沼氣發電	發電量 (度)	254,216	0	126,624	180,024	223,772
	減少 CO ₂ e 排放量 (噸)	1,986	0	1,090	1,550	1,588
風力發電路燈	發電量 (度)	0	0	58.4	140.16	117
	減少 CO ₂ e 排放量 (噸)	0	0	0.031	0.075	0.061

註：1.2010 年沼氣發電機故障維修，故該年度無發電量；2011 年 5 月新市廠沼氣發電機啟動。
 2.2011 年 8 月楊梅廠 2 支風力發電路燈完工並開始供電。
 3. 各年度電力排放係數為引用 2014 年能源局公告之係數，2013 年為 0.522kgCO₂e/度。

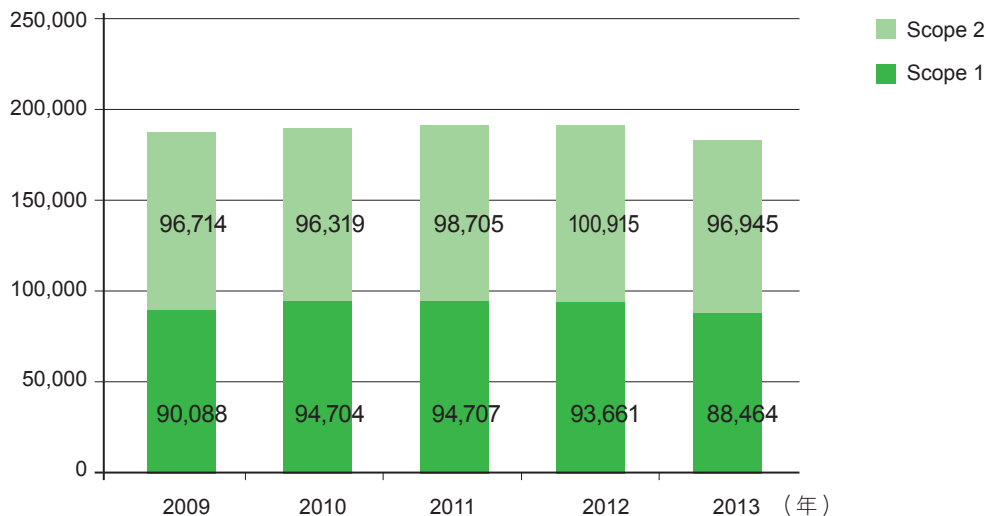
減緩全球暖化

為瞭解整體公司的排放量，我們成立了「溫室氣體推動管理委員會」，於各總廠組成推動小組，訂定溫室氣體管理及內部查證標準程序書，按照 ISO14064-1 標準，計算出公司的溫室氣體排放量。經統計，2013 年排放量為

185,409 噸，其中 scope 1 排放量為 88,464 公噸二氧化碳當量、scope 2 排放量為 96,945 公噸二氧化碳當量，較 2012 年降低 4.71%。2013 年排放強度 115.26Kg/T，相較於 2008 年排放強度 136.56Kg/T，整體降低 15.6%。

直接與間接溫室氣體排放量圖

(單位：噸 CO₂e)



註：1. 依 2013 年溫室氣體排放來源，電 52.3%，重油 29.7%，廢水厭氧處理 2.4%，天然氣 9.5%，柴油 1.3%，沼氣 2.5%，其他 2.3%。
 2.2011 年起盤查範圍增加里港 TMR、柳營 TMR、高雄業務處、雲嘉物流、漢寶 TMR、台北分公司、林口物流。
 3. 各年度電力排放係數為引用 2014 年能源局公告之係數，2013 年為 0.522kgCO₂e/度。



4.2

節能行動

為有效管控能源使用與維護機台的良好效能，於 2007 年我們成立跨部門能源專案小組，定期負責能源追蹤及改善。經過幾年運作，內部已建立完善的節能管理制度。此外，我們也積極參與外界發起的節能活動及節能競賽，如經濟部節能服務團與能源局節能績優選拔，期

望透過外部交流、觀摩學習和節能專家的查核指導，強化及提升廠區的節能成效，另一方面也可將自身執行優良之節能方案，提供給外界參考，影響其他企業共同響應節能活動。經由持續的努力，2013 年楊梅總廠榮幸獲得經濟部能源局節約能源績優廠商優等獎。

節能管理制度

我們的節能管理制度採分級推動，共有三級，採由下而上（bottom up）分級管理，各司其職，且藉由系統性的持續推動，全面將節能方案推廣至各廠。



2013 年節能方案

2013 年在節能方案上，具代表性案如永康廠區蒸氣供應系統優化專案，透過燃料替換與機台的汰舊換新，節能績效預計每年可減少新台幣 3.3 百萬元 / 年，減少 CO_{2e} 排放量共 84.5 噸 / 年，每年節省成本顯著。

節能行動業績

永康總廠蒸氣供應系統優化專案

我們在追求發展的同時，也同樣重視環境保護的規劃與執行，在能源供應面從「淨源」做起，因生產廠蒸汽尖離峰用量差距大（尖峰用量 26 噸 / 小時，離峰用量 2 噸 / 小時），為避免重油型鍋爐在能源應用上耗損過大。所以逐漸推動低碳天然氣的使用，以汰舊換新的方式，陸續導入天然氣鍋爐或更低能耗的機具設備，來降低燃料油的使用量，優化蒸氣供應系統。



實際作法

- 導入高效率（94.5%）天然氣鍋爐，提升鍋爐效率，減少 CO_{2e} 排放
- 淘汰重油型鍋爐，購置多台小型高效率瓦斯貫流鍋爐並聯控制更替，適度調整尖離峰用氣量

除永康廠蒸氣供應系統優化專案外，其他 2013 年推動的具體節能方案如下，所執行的成效為公司共節省 8.67 百萬元 / 年，減少 CO_{2e} 排放量供 1,331.8 噸 / 年。

廠區	節能方案	節省成本 (百萬元 / 年)	CO _{2e} 減量 (噸 / 年)
新市	飲料一廠冰水系統節能	0.97	181.5
	辦公與宿舍大樓空調系統節能	0.37	69.6
	乳品一廠玻璃瓶裝線套標收縮爐蒸氣節能	0.80	101.4
	儲冰系統節能改善	2.37	389.1
楊梅	宿舍大樓空調系統節能案	0.40	75.1
	飲料二廠降低 UHT4 蒸氣使用量	1.22	152.0
	飲料一廠導入蒸氣祛水器自動監測系統專案	1.22	152.5
中壢 / 瑞芳	鍋爐給水熱泵預熱節能	0.73	125.5
永康	飼料廠更新製粒機風車運轉節能	0.60	84.5

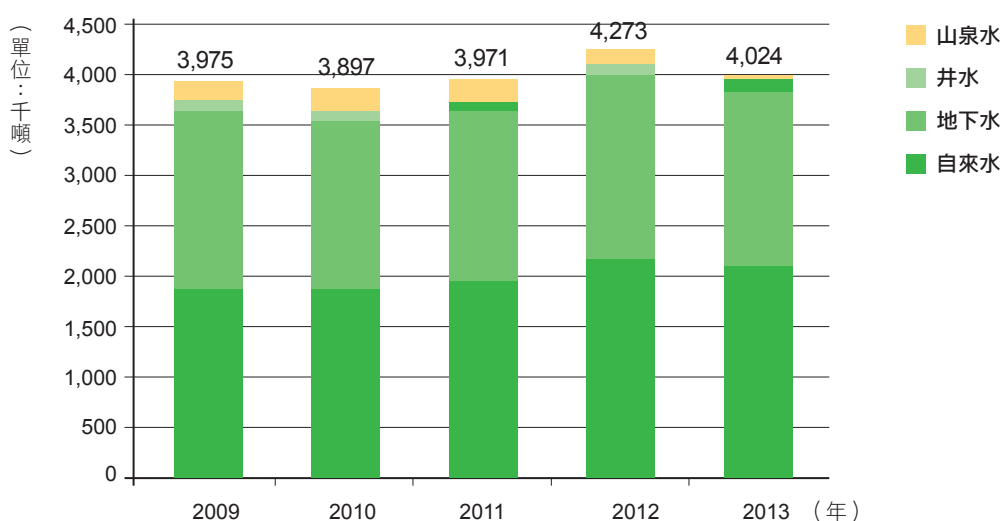
4.3

水資源管理

由於氣候變遷，水資源議題在全球已開始備受關注，而在山坡陡峭、雨勢集中及河流短促的台灣更顯得極為重要。對我們而言，更大的挑戰是我們的產品在製造過程中，必需直接或間接使用大量的水，因此對於水之依存

度更高，為了有效管理水資源，我們力求開源節流，推動改善措施，每月亦針對「單位產品耗水量」進行審查，監控耗水情形，若有異常，可立即反應處理。

水資源使用情況



節水策略與措施

於 2013 年我們主要推動的節水措施如下，經統計，**回收水量績效達 246,840 噸**，回收率為 **7.15%**。

開源

蒸汽冷凝水回收：回用至鍋爐或製程加熱再利用

殺菌系統水回收：用於棧板、塑膠箱及一般清洗

成品桶冷卻水回收：用於棧板、塑膠箱及一般清洗

放流水回收：用於次級用水，如廁所及地板清洗（非生產廠）

節流

藉由製程改善及調整生產排程，提升設備效率，以降低用水量

優化生產排程，減少生產後管路設備清洗耗能（包括水、電、蒸汽）

項目	2009 年	2010 年	2011 年	2012 年	2013 年
回收水量 (噸)	266,979	226,452	223,205	207,156	246,840
回收率	6.71%	5.81%	5.62%	4.85%	7.15%

我們從設廠開始即著手環境保護的規劃與執行，除建制環境管理系統（ISO14001），實施環境管理檢查及投資大量資金於環保設備外，也成立專責單位，從事廢水、廢棄物及廢氣等各項污染防治設備之運轉、維修及改善等工作。2013年我們環保相關操作成本達新台幣 391,219 仟元。

2013 年環保支出及環保投資設備金額統計

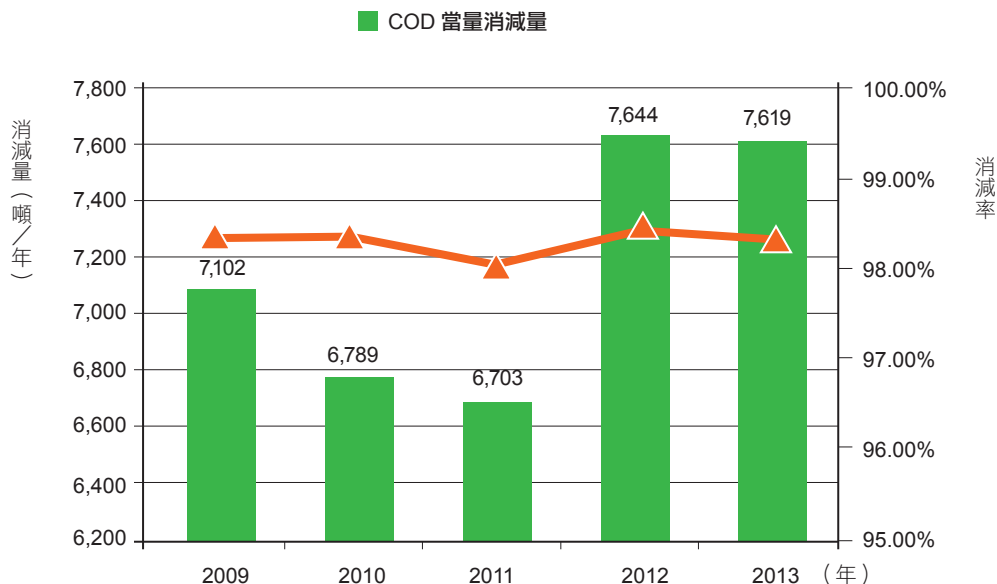
環保成本項目分類	費用支出 (仟元)	佔比 (%)
操作維護、清運處理及空污費	96,379	26.8%
繳納容器回收清除處理費	259,523	72.2%
環保設備投資	35,317	1.0%
總計	391,219	100%

經由「規劃、執行、查核、行動」（Plan-Do-Check-Act, PDCA）的管理模式持續推動與嚴格控管下，2013年我們沒有發生任何環保違規事件。

廢水管理

我們屬食品製造業，廢水特性為有機性含糖廢水、油脂及懸浮固體為主，為使廢水符合國家放流水標準，我們已制定嚴格的標準，檢核各廠廢水處理場功能與放流水濃度。從 2009 年至 2013 年我們廢水排放 COD 削減量累計實績達 35,857 公噸，COD 削減率平均為 98.24%。

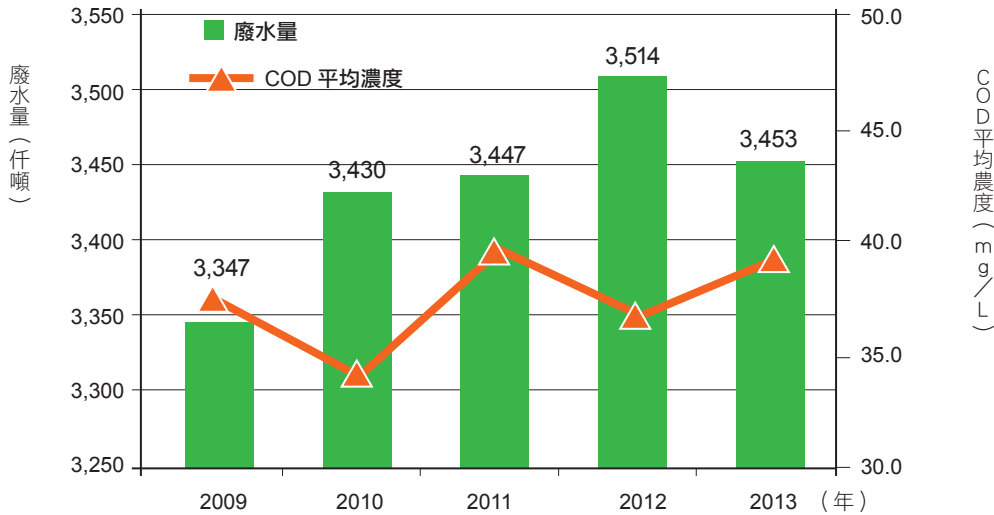
COD 削減量與削減率





若再統計各廠廢水處理場放流水濃度，2013 年 COD 平均濃度為 38.7 mg/L，遠低國家標準 100 mg/L，已充分降低對環境的衝擊。此外，2013 年為因應新竹湖口食品廠 / 麵包廠及宿舍餐廳廢水處理需求，亦興建處理量 600 噸 / 日之廢水處理場，以符合環保署放流水排放標準及地方環保機關規定之處理容量。經由上述充分的管控，2013 年我們未發生嚴重洩漏、影響水源及受保護生物棲息地的情況。

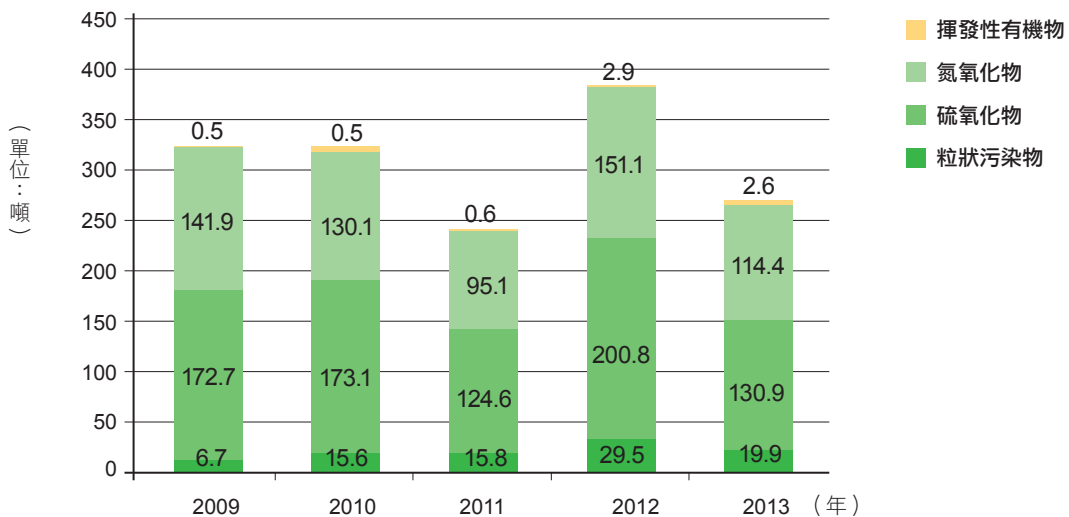
廢水量與 COD 濃度情況



空氣污染防治

食品業的空氣污染物排放主要有粒狀物、硫氧化物、氮氧化物及揮發性有機氣體 (VOCs)，污染源可能分別來自於進料加工、鍋爐燃燒及廢水池處理等過程。為有效降低空氣污染防治排放，我們加強提升設備妥善率，並由抽查檢驗方式改為即時監控所有煙道排氣污染濃度，以確保所排放濃度符合法規標準。自 2013 年起新市總廠、冰品廠、冷調廠與永康總廠等已陸續導入天然氣鍋爐，除可削減硫氧化與氮氧化物排放外，亦可節省空氣污染防治費支出。因此，**相較 2012 年空氣污染物排放總量明顯降低，共計排放 267.8 噸空氣污染量。**

空氣污染物排放情況



廢棄物管理

我們所產生的廢棄物量，除了完善的分類及管理外，也透過創新思維，積極規劃廢棄物再利用的方案，有效減少廢棄物，減輕環境的負擔。配合環保法規，將其納入環境管理系統（ISO14001）中進行管控，確保一般廢棄物能按程序被清除及處理，維護辦公室及生產廠區的環境衛生。

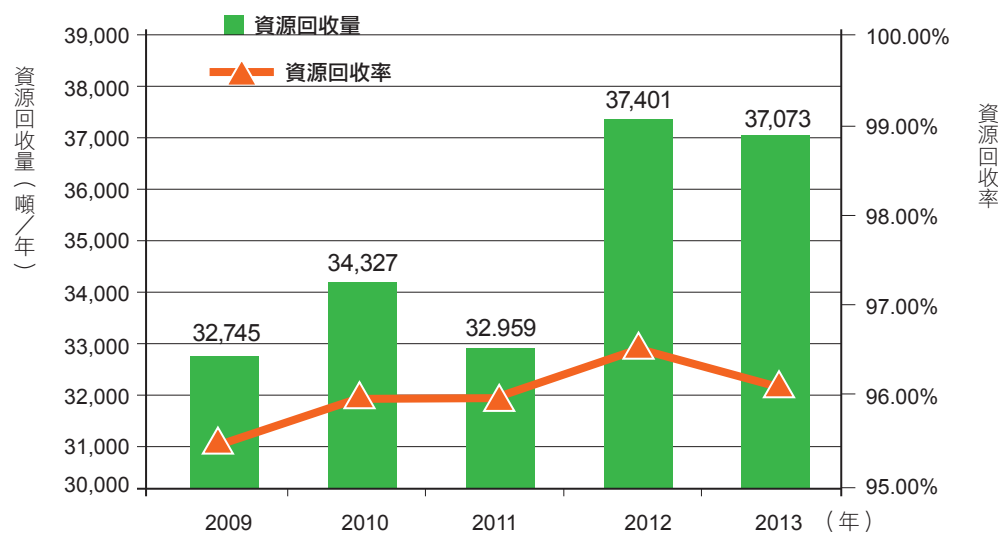
廠內將廢棄物主要分為一般廢棄物與資源回收品二類。一般廢棄物，全數清除、處理公司進行焚化處置。**2013 年一般廢棄物產生量為 1,429 噸，廢棄物清運費支出約為新台幣 383 萬元。**

廢棄物管理統計						
項目	單位	2009 年	2010 年	2011 年	2012 年	2013 年
一般廢棄物產生量	噸	1,506	1,422	1,366	1,332	1,429
廢棄物清運費	元	4,244,040	4,059,651	3,674,855	3,505,067	3,831,583
資源回收金	元	33,510,577	48,565,465	55,016,923	58,813,866	50,480,135

於資源回收廢棄物的部分，則會回收再利用作次級用途，或者作為有機肥料、飼料。例如污泥與茶渣等回收廢棄物，我們將其開發成有機堆肥；黃豆渣則將其回收提供給畜牧場做為飼料。

為有效提高回收率，各廠會設置廢棄物分類貯存區，每月環境管理平時檢查確認是否落實。我們的資源回收率均控制在 95% 以上，而 **2013 年資源回收量為 37,073 噸，資源回收率為 96.3%。**

資源回收量與回收率





資源回收再利用業績

●黃豆渣再利用

乳品廠製造豆奶類產品會產生黃豆渣，我們將其再利用於飼料添加。2013 年黃豆渣添加於飼料量為 8,794.85 噸，以飼料每公斤 7.5 元計價，經濟效益為新台幣 6,596 萬元。



●污泥、茶渣再利用

廢水處理脫水後污泥與茶飲料生產後茶渣回收後，與堆肥場合作製作肥料。污泥與茶渣產生肥料之置換率分別為 30% 與 10%。以 2013 年污泥（7,074.42 噸）與茶渣（9,936.05 噸）量估算，年產肥料 3,115.93 噸。



為確認有效清除、處理廠內所產生的廢棄物，我們特地配合廢棄物清理法及其相關法令，制定「廢棄物管理辦法」標準書，定期追蹤廢棄物、資源回收品出廠處理狀況，以確認依法處理申報。2013 年追蹤記錄進行 38 次不定期一般事業廢棄物及污泥清運追蹤，追蹤結果並未發現有違法情事發生，人員於追蹤過程亦皆無交通意外發生，遵守交通安全規定。另外，在這樣的定期追蹤管控之下，我們無運輸、輸入或輸出具危險性的廢棄物。



2013 年各廠廢棄物追蹤紀錄

項目	追蹤次數	查核次數	結果
一般廢棄物	20	20	無異常
污泥	14	14	無異常
茶渣	4	4	無異常
總計	38	38	無異常



獨立保證意見聲明書

2013 年度統一企業股份有限公司企業社會責任報告

英國標準協會與統一企業股份有限公司(簡稱統一企業)為相互獨立的公司，英國標準協會除了針對統一企業 2013 年度企業社會責任報告進行評估和查證外，與統一企業並無任何財務上的關係。

本獨立保證意見聲明書的目的，僅作為對下列有關統一企業之企業社會責任報告所界定範圍內的相關事項進行保證之結論，而不作為其他之用途。除對查證事實提出獨立保證意見聲明書外，對於關於其他目的之使用，或閱讀此獨立保證意見聲明書的任何人，英國標準協會並不負有或承擔任何有關法律或其他之責任。

本獨立保證意見聲明書係基於統一企業提供予英國標準協會之相關資訊審查所作成之結論，因此審查範圍乃基於並侷限在這些提供的資訊內容之內，英國標準協會認為這些資訊內容都是完整且準確的。

對於這份獨立保證意見聲明書所載內容或相關事項之任何疑問，將由統一企業一併回覆。

查證範圍

統一企業與英國標準協會協議的查證範圍包括：

1. 整份報告內容及 2013 年統一企業在台灣地區之相關系統及營運活動，涵蓋永康、新市、台中、楊梅及中壢五大總廠。
2. 依照 AA1000 保證標準(2008)的第 1 應用類型評估統一企業遵循 AA1000 當責性原則標準的本質和程度，不包括對於報告揭露的資訊/數據之可信賴度的查證。

本聲明書以英文作成並已翻譯為中文以供參考。

意見聲明

我們總結統一企業之企業社會責任報告內容，對於統一企業的相關運作與績效則提供了一個公平的觀點。我們相信有關統一企業 2013 年度的經濟、社會及環境等績效指標是被正確無誤地呈現。報告所揭露的績效指標展現了統一企業對識別利害關係人的努力。

我們的工作是由一組具有依據 AA1000 保證標準(2008)查證能力之團隊執行，以及策劃和執行這部分的工作，以獲得必要的訊息資料及說明。我們認為就統一企業所提供的足夠證據，表明其依循 AA1000 保證標準(2008)的報告方法和他們的自我聲明符合全球報告倡議準則係屬公允的。

查證方法

為了收集與作成結論有關的證據，我們執行了以下工作：

- 對來自外部團體的議題相關於政策進行審查，以確認本報告中聲明書的合適性
- 與統一企業管理者討論有關利害關係人參與的方式，然而，我們並無直接接觸外部利害關係人
- 訪談 20 位與永續性管理、報告編製及資訊提供有關的員工
- 審查有關組織的關鍵性發展
- 審查內部稽核的發現
- 審查報告中所作宣告的支持性證據
- 針對公司報告及其相關 AA1000 保證標準(2008)中描述有關包容性、重大性及回應性原則的流程管理進行審查

結論

針對包容性、重大性及回應性之 AA1000 當責性原則與「全球永續性報告 (GRI) G3.1 報告指南」的詳細審查結果如下：

包容性

2013 年度報告反映出統一企業已開始尋求利害關係人的參與，以發展及達成對企業社會責任具有責任且策略性的回應。此系統正被發展以產生必要的資訊。報告中已公正地報告與揭露經濟、社會和環境的訊息，足以支持適當的計畫與目標設定。以我們的專業意見而言，這份報告涵蓋了統一企業的包容性議題。然而，未來的報告可以進一步加強以下的項目：

- 持續掌握企業社會責任的最新發展，並結合公司核心策略，以共同回應國際社會對此議題之重視並作為未來報

告之基礎

— 持續納入來自利害關係人多重觀點作為發展公司企業社會責任實務之基礎

重大性

統一企業已經建立相關程序，藉由各部門鑑別對公司永續發展之影響與適用之議題，分析出重大性議題並揭露相關永續發展資訊使利害關係人得以對公司的管理與績效進行判斷。以我們的專業意見而言，這份報告適切地涵蓋了統一企業的重大性議題。然而，未來的報告可以進一步加強以下的項目：

— 鼓勵在改進重大性識別流程中更廣泛地考量價值鏈中的重大風險和機會

回應性

統一企業執行來自利害關係人的期待與看法之回應。統一企業已發展相關道德政策，作為提供進一步回應利害關係人的機會，並能對利害關係人所關切之議題作出及時性回應。以我們的專業意見而言，這份報告涵蓋了統一企業的回應性議題。然而，未來的報告可以進一步加強以下的項目：

— 長期地發展利害關係人參與之相關回應策略，如環境議題的管理實務

GRI 報告指南

統一企業提供有關符合 GRI G3.1 報告指南的自我宣告，與相當於 A+ 分級的相關資料。基於審查的結果，我們確認報告中參照 GRI 的社會責任與永續發展的相關指標已被報告、部分報告或省略。以我們的專業意見而言，此自我宣告涵蓋了統一企業公司的社會責任與永續性議題。然而，未來的報告可以考慮加強以下的項目以進行持續改善：

— 隨著新發展的標準，持續關注於永續發展的程序和方案的實施

保證等級

依據 AA1000 保證標準(2008)我們審查本聲明書為中度保證等級，如同本聲明書中所描述的範圍與方法。

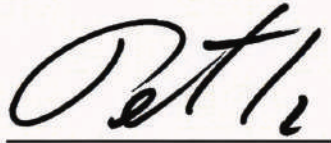
責任

這份企業社會責任報告所屬責任，如同責任信中所宣稱，為統一企業公司負責人所有。我們的責任為基於所描述的範圍與方法，提供專業意見並提供利害關係人一個獨立的保證意見聲明書。

能力與獨立性

英國標準協會於 1901 年成立，為全球標準與驗證的領導者。本查證團隊係由具專業背景，且接受過如 AA1000AS、ISO14001、OHSAS18001、ISO14064 及 ISO9001 之一系列永續性、環境及社會等管理標準的訓練，具有主導稽核員與碳足跡查證員資格之成員組成。本保證係依據 BSI 公平交易準則執行。

For and on behalf of BSI:



Peter Pu
Managing Director BSI Taiwan
13 November, 2014



AA1000
Licensed Assurance Provider
000-4

Taiwan Headquarters: 5th Floor, No. 39, Ji-Hu Rd., Nei-Hu Dist., Taipei 114, Taiwan, R.O.C.

BSI Taiwan is a subsidiary of British Standards Institution.

編輯原則

關於本報告書	<p>此本報告書以責任管理、樂活產品、社會共榮及永續環境等四大面向為架構，揭露統一企業在永續發展過程中，面對重要議題的觀點與因應作為。為回應社會對食品安全管理議題之關注，此本報告書主軸為食品安全與健康，強調統一企業面對食安問題的因應做法及措施，以確保食品安全讓消費者吃得安心。</p>
報告期間	<p>本報告書內容所刊載的資訊期間為 2013 年 1 月 1 日至 2013 年 12 月 31 日。</p>
邊界與範疇	<p>此本報告書績效呈現以台灣地區為主，資訊範圍涵蓋永康、新市、台中、楊梅及中壢等五大總廠，於報告期間統一企業規模、架構或所有權並無重大改變，且無嚴重影響報告之合資 / 附屬機構或租用設施。目標在未來報告書中逐步納入統一企業海外營運範圍，以具體呈現統一企業集團 CSR 管理的完整資訊。</p>
數據蒐集過程與量測計算方法	<p>報告書數據蒐集過程，邀集相關部門，透過日常營運管理的數據、教育訓練、議題討論及各單位訪談，按 GRI 準則及指標要求，彙整出統一企業在經濟、社會及環境面向的績效資訊。部分績效資訊揭露 2009~2013 年的五年數據，以看出統一企業長期投入努力的變化。各項指標內容數據資訊的收集、量測與計算方法，係以符合當地法規要求為主要依據，如當地法規無特別規定，則以國際標準（如 ISO 相關國際標準）為準，如無國際標準可適用，則以產業標準或產業慣例為依歸。</p>
撰寫綱領	<p>本報告書係參照全球永續性報告書協會（Global Reporting Initiative, GRI）第 3.1 綱領（GRI G3.1）撰寫。經第三方依 AA1000 保證標準之包容性、重大性及回應性三大原則查證，確認本報告書符合 GRI A+ 應用等級。</p>
發行	<p>統一企業未來每年定期發行 CSR 報告書，並於本公司網站 http://www.uni-president.com.tw 中發布。</p> <p>現行發行版本：2014 年 11 月 28 日發行</p> <p>上一發行版本：2013 年 8 月 31 日發行</p>
意見回饋	<p>統一企業股份有限公司 行銷企劃室</p> <p>電話：886-253-2121</p> <p>電子郵件：public@mail.pec.com.tw</p> <p>地址：71001 台南市永康區鹽行里中正路 301 號</p>

GRI 3.1 指標索引

GRI 3.1	揭露項目	頁次	對應章節及特別說明
策略與分析			
1.1	組織的最高決策者對其組織與策略的永續性之相關聲明	2-3	經營者的話
1.2	組織對關鍵衝擊、風險及機會之簡單陳述	2-3	經營者的話
組織概況			
2.1	企業名稱	7	公司營運簡介
2.2	主要品牌、產品和服務	10	主要產品於服務
2.3	企業的營運架構，包括各主要部門、營運公司、子公司和合資企業的說明	7	公司營運簡介
2.4	企業總部位置	7	公司營運簡介
2.5	公司營運所在國家數及國家名	7	公司營運簡介
2.6	所有權的性質與法律形式	7	公司營運簡介
2.7	提供服務的市場	7	公司營運簡介
2.8	公司規模，包括 1. 員工人數、2. 營運活動、3. 銷售淨額 - 私人公司、營業淨額 - 公營公司、4. 總資本額細分為負債和權益 - 私人公司、5. 提供產品或服務之品質	7	公司營運簡介
2.9	報告期間內公司規模、架構或所有權方面的重大改變	7	公司營運簡介
2.10	報告期間所獲的的獎項	4-5	CSR 績效重點摘要
報告參數			
3.1	報告期間	70	編輯原則
3.2	上一份報告的日期	70	編輯原則
3.3	報告週期	70	編輯原則
3.4	查詢報告或報告內容的連絡資訊	70	編輯原則
3.5	定義報告內容的流程，包括：實質性決定、報告內容的優先順序、確認預期使用報告的利害關係人	17	利害關係人議合
3.6	報告的邊界	70	編輯原則
3.7	說明報告書特殊限制的範圍或界限	70	編輯原則
3.8	匯報可能嚴重影響報告的合資機構、附屬機構、租用設施等	70	編輯原則
3.9	數據測量技巧及計算基準	70	編輯原則
3.10	如果企業重編加入以前的報告所提供的資訊，則應說明重編入影響以及重編的原因（如合併 / 收購、基礎年 / 期間改變、商業本質、量測方法）	—	前期資訊未經過重編制
3.11	與以前報告有明顯不同之處（包括範圍、界限、報告中使用量測的方法等）	—	本報告書部分刊載資訊為 2014 年之情事，已於報告書內明確說明資訊涵蓋期間
3.12	表列各型標準揭露在報告中的位置	70-75	GRI3.1 索引指標
3.13	外部確證的政策與現行措施	68-69	獨立意見保證說明書
治理、承諾與議合			
4.1	企業公司治理結構包括在最高治理單位對制定策略及公司監督等特定工作負有責任的委員	11	董事會
4.2	指出最高治理機構的主席是否兼任行政職位	11	董事會
4.3	董事會中獨立及 / 或非執行成員的人數	11	董事會
4.4	股東及員工向最高治理機關提出建議或經營方向的機制	13、47	企業社會責任治理與管理 / 勞資溝通零障礙
4.5	對最高治理單位成員、高階經理人及行政主管的薪酬（包括離職安排），與企業績效（包括社會及環境績效）間的聯結	12	薪酬委員會
4.6	避免最高治理機關出現利益衝突的程序	11	董事會
4.7	確認最高治理單位的組成與所需具備的專業之流程及其承諾，包括對性別和其他多樣性指標之任何考量	11	董事會

4.8	內部產生的使命、價值觀，行為準則的陳述和與經濟、環境和社會績效相關的原則及其實施情況	2-3、14-15	經營者的話 / 營運策略
4.9	高治理單位對組織如何鑑別、確認及管理經濟、環境和社會績效的流程：包括相關的風險與機會及遵守國際議定標準、行為準則及原則	13	企業社會責任治理與管理
4.10	最高治理單位評估本身在經濟、環境與社會績效的績效表現之流程	11	公司治理
4.11	說明機構有無及是否提出預警的方法或原則	16	風險管理與危機處理原則
4.12	經公司簽署或認可，由外部產生發起的經濟、環境和社會憲章、原則或其他倡議	19	外部組織與相關倡議行動
4.13	公司參與商業協會，和（或）全國及國際性擁護機構的會員資格	19	外部組織與相關倡議行動
4.14	機構議合的利害關係人群體清單	17	利害關係人議合
4.15	辨識及選擇要議合的利害關係人的根據	17	利害關係人議合
4.16	利害關係人議合的方法，包括議合頻率	17	與利害關係人溝通
4.17	透過與利害關係人的接觸所獲得之最近關鍵議題和關心事項及企業如何回應這些議題和關心事項，包括透過報告的呈現	18	辨識利害關係人關注之議題

GRI 3.1	揭露項目	頁次	對應章節及特別說明	揭露程度
經濟績效指標				
EC MA	經濟管理方針	14-15	營運策略	完整揭露
EC1	直接產生和分配的經濟價值（包括銷售額、營運成本、員工獎酬、捐助、社區投資、保留盈餘、股利和稅捐支出等）	9、55	財務績效 / 社會關懷及參與	完整揭露
EC2	氣候變遷導致公司活動涉及財務及風險與機會	59	氣候變遷的影響	完整揭露
EC3	公司界定福利計劃義務的範圍	45	360 度幸福職場	完整揭露
EC4	來自於政府的重大財務援助	9	財務績效	完整揭露
EC5 (ADD)	企業的新進人員薪資範圍與當地最低薪資依性別比較	—	—	未揭露
EC6	對於重要營運據點當地供應商之政策、執行與支出比例	26	供應商管理	完整揭露
EC7	重要營運據點當地員工雇用程序與當地資深管理階層雇用數量與比列	39	社會共榮	完整揭露
EC8	透過商業，類似之接觸有利大眾之基礎設施的投資與服務所產生之發展和衝擊	7	公司營運簡介	完整揭露
EC9 (ADD)	了解與描述重大的間接經濟影響，包括影響的範圍	51、55	大眾健康宣導 / 社會關懷與參與	完整揭露
環境績效指標				
EN MA	環境管理方針	58	永續環境	完整揭露
EN1	使用的原料之重量或體積	26	供應商管理（原料使用量為食品製造業商業機密，不額外揭露）	部分揭露
EN2	使用回收原料作為生產之比例	—	本公司為食品製造業，無使用再生原料製造產品之情事	完整揭露
EN3	依主要能源劃分之直接能源消耗量	59	氣候變遷的影響	完整揭露
EN4	依主要能源劃分之間接能源消耗量	59	氣候變遷的影響	完整揭露
EN5 (ADD)	由節約及效率改善所節省的能源	61	節能行動	完整揭露
EN6 (ADD)	企業的自主行動，包括能源使用效率的提升或運用再生能源製作的產品及服務以及由於這些行動降低的能源耗用	59	氣候變遷的影響	完整揭露
EN7 (ADD)	減少間接能源消耗量和達成減量成果的自主行動	31、32、33	綠色產品 / 永續包裝 / 綠色物流與服務	完整揭露
EN8	各來源別的總取水量	63	水資源管理	完整揭露
EN9 (ADD)	因取水而有重大影響之水源	63	水資源管理 / 本公司取水未造成重大環境影響	部分揭露

EN10 (ADD)	水回收及再利用的總量及比例	63	水資源管理	完整揭露
EN11	在非保護區之生物多樣性豐富的棲息地和保護區、或在其鄰近地區，所擁有、租賃或管理的土地面積和地理位置	—	營運區域不屬生物多樣性豐富的棲息地或保護區	完整揭露
EN12	描述活動、產品及服務對保護區多樣性生物和保護區外高度生物多樣性的重大衝擊	—	營運區域不屬生物多樣性豐富的棲息地或保護區	完整揭露
EN13 (ADD)	保護與恢復的棲息地	—	營運區域皆為工業區，非具生物多樣性之地區	完整揭露
EN14 (ADD)	訂定策略、目前的行動與未來的計畫以管理生物多樣性的衝擊	—	營運區域皆為工業區，非具生物多樣性之地區	完整揭露
EN15 (ADD)	企業營運的活動區域影響棲息地中有 IUCN 紅色名單種類與國家保育類生物清單中依絕種風險程度別列出數量	—	營運區域皆為工業區，非具生物多樣性之地區	完整揭露
EN16	直接及間接溫室氣體排放量	59	氣候變遷的影響	完整揭露
EN17	其他相關間接溫室氣體排放量	—	Scope 3 排放量主係員工差旅，不易統計	部分揭露
EN18 (ADD)	降低溫室氣體排放的行動與其成效	61	節能行動	完整揭露
EN19	破壞臭氧層之物質排放量	—	未使用破壞臭氧層之物質	完整揭露
EN20	氮氧化物 (NOx)、硫氧化物 (SOx) 及其它重大空氣污染物排放量	64	污染預防	部分揭露
EN21	廢污水排放的污染程度及流向	64	污染預防	部分揭露
EN22	按種類及處理方法描述廢棄物量	64	污染預防	完整揭露
EN23	重大洩漏的次數與數量	64	污染預防	完整揭露
EN24 (ADD)	視為具危險性的運輸、運入、輸出或處理的廢棄物重量，根據巴塞爾公約附錄之一、二、三與八則條文，以及運輸至國外的廢棄物比例	64	污染預防	完整揭露
EN25 (ADD)	組織排放的廢水及逕流對生物多樣性的重大影響，包括物種、保育狀況及多樣性價值等	64	污染預防	完整揭露
EN26	企業減緩其產品及服務對環境的衝擊及擴大減緩衝擊之行動	31、32、33	綠色產品 / 永續包裝 / 綠色物流與服務	完整揭露
EN27	按類別劃分，售出產品及回收售出產品包裝物料的百分比	32	永續包裝 / 國內未要求回收機制	完整揭露
EN28	重大違反環境法規的事件及其罰款金額或非金錢方法的處罰	64	污染預防	完整揭露
EN29 (ADD)	商品、原料或人員的輸送所造成的重大環境衝擊	33	綠色物流與服務	完整揭露
EN30 (ADD)	按種類揭露環境保護的總費用與投資	64	污染預防	完整揭露
員工績效指標				
LA MA	員工管理方針	39	社會共榮	完整揭露
LA1	按地區 / 國別、雇用類型、以及雇用合約依性別進行總勞動力的細分	39	社會共榮	完整揭露
LA2	按年齡、性別和區域區分計算新進員工人數、比例與員工離職人數和離職率	39	社會共榮	完整揭露
LA3 (ADD)	在營運主要據點對全職、正式員工提供之福利	45	360 度幸福職場	完整揭露
LA4	受勞資雙方共同協議保護之員工比例	45	360 度幸福職場	完整揭露
LA5	針對不論是否在共同協議內容之營運變更的最少公告期限	49	完善的職涯發展規劃	完整揭露
LA6 (ADD)	描述由勞資雙方代表參加的正式聯合勞工健康安全委員會之勞工比例，藉以監督和指導職業健康安全計劃	40	安全且平等的工作環境	完整揭露
LA7	區域與性別之工傷率、職業疾病發生率、損失天數比例、缺勤率以及與工作有關的死亡人數	40	安全且平等的工作環境	完整揭露
LA8	對員工、家屬、及社區等針對重大疾病的教育、訓練、諮詢、預防及風險控制計劃的執行	40、49、51	安全且平等的工作環境、完善的職涯發展規劃、大眾健康宣導	完整揭露
LA9 (ADD)	健康及安全相關議題被列於工會正式協議文件中	47	勞資溝通零障礙	部分揭露

LA10	按雇員類別與性別計算的單一雇員每年接受的訓練時數	49	完善的職涯發展規劃	完整揭露
LA11 (ADD)	員工職能管理和終生學習計劃以協助員工持續受雇之能力及其退休計畫	49	完善的職涯發展規劃	完整揭露
LA12 (ADD)	依性別員工接受定期的績效及生涯發展審查的比例	—	—	未揭露
LA13	公司高階管理和員工的組成類別，包括性別、年齡層、少數族群和其它多樣性指標	39	社會共榮	完整揭露
LA14	在與重要營運據點依員工類別的女性與男性之基本起薪和當地基本薪資之比率	40	安全且平等的工作環境	部分揭露
LA15	按性別報告育嬰假後恢復工作和留存率	40	安全且平等的工作環境	完整揭露
人權績效指標				
HR MA	人權管理方針	39	社會共榮	完整揭露
HR1	有多少公司重大投資協議與合約，載有關注人權之條款或經過人權篩選之件數和佔總重大投資件數之比例	—	報告期間內無重大投資	完整揭露
HR2	重要供應商/承包商與其他商業夥伴的選擇，有多少比例經過人權過濾且已採取行動	26	供應商管理	完整揭露
HR3	考量人權因素的員工總訓練時數。員工接受與營運相關人權考量的政策和程序訓練的總時數及有多少比例的員工受過訓練	49	完善的職涯發展規劃	完整揭露
HR4	歧視事件發生之總數和已採取的矯正行動	40	安全且平等的工作環境	完整揭露
HR5	可能危害或違反員工結社自由和共同協議的作業及重要供應商和採取了什麼樣的行動	40	安全且平等的工作環境	完整揭露
HR6	企業營運活動及重要供應商對童工可能造成之危險已經確認，且衡量消除童工的貢獻	26	供應商管理	完整揭露
HR7	辨認有強迫或強制性勞動風險的營運活動和重要供應商，且能量測消除所有形式強迫勞動的貢獻	40	安全且平等的工作環境	完整揭露
HR8 (ADD)	公司有多少比例的安全人員對營運中相關人權有關的政策和人權考量有關的程序接受訓練	26	供應商管理	部分揭露
HR9 (ADD)	侵犯當地人權事件之總數量和已採取之行動	40	安全且平等的工作環境	完整揭露
HR10	受到人權的審查和(或)影響評估的營運活動的總數和比例	40	安全且平等的工作環境	完整揭露
HR11	經由正式申訴機制與人權有關的申訴件數、處理和解決的數量	40	安全且平等的工作環境	完整揭露
社會績效指標				
SO MA	社會管理方針	39	社會共榮	完整揭露
SO1	實施當地社區參與、影響評估和發展方案的營運活動之比例	55	社會關懷及參與	完整揭露
SO2	對貪污風險已分析之企業單位數量和比例	12	誠信經營	部分揭露
SO3	員工受過公司之反貪污政策和程序之訓練之比例	12	誠信經營	部分揭露
SO4	對貪污事件的反制行動	—	報告期間內無發生貪污事件	完整揭露
SO5	公共政策之定位和參與公共政策的發展與遊說	51	大眾健康宣導	完整揭露
SO6 (ADD)	對政治團體、個人或相關政府團體的貢獻價值，包括財務與實物	55	社會關懷及參與	完整揭露
SO7 (ADD)	針對反競爭行為、反托拉斯及獨佔等情形採取法律行動之總數和其成果	—	報告期間內無發生反競爭行為、反托拉斯及壟斷等事件	完整揭露
SO8	不遵從法律及規定之貨幣罰款及非貨幣之重大懲罰總量	—	報告期間內無重大懲罰	完整揭露
SO9	對當地社區具有重大潛在或實際的負面影響的營運活動	39、58	社會共榮/永續環境	完整揭露
SO10	對當地社區具有重大潛在或實際的負面影響之預防和減緩措施	58	永續環境	完整揭露

產品責任績效指標				
PR MA	產品責任管理方針	21	樂活產品	完整揭露
PR1	在產品週期的各階段，影響健康和安全的產品及服務都經過評估改善，有多少比例的重要產品和服務經過這些程式	22	食品安全	完整揭露
PR2 (ADD)	按結果種類，闡述商品與服務在生命週期內違反法律規範及傷害健康及安全的事件數量	—	2013 年台灣地區無此情事	完整揭露
PR3	<ul style="list-style-type: none"> 依組織自訂之程序，必須揭露產品或服務資訊種類。以及需要符合此種資訊規定的重要產品及服務類別的百分比 加入描述社會面及環境面產品資訊之重要性及對消費者之溝通 整理使用商標之情形及未標示於包裝之資訊 	—	<ul style="list-style-type: none"> 食品業須符合「食品安全衛生管理法」 綠色產品 產品包裝皆依法標示相關資訊 	完整揭露
PR4 (ADD)	按結果類型闡述商品與服務違反產品資訊揭露規定及自願性規範事件數量	34	消費者溝通	完整揭露
PR5 (ADD)	針對顧客的滿意作調查的行動，包括衡量客戶滿意度調查的結果	34	消費者溝通	完整揭露
PR6	有關市場溝通，包括廣告、促銷、贊助等活動，所做遵從法律、標準及自律性的規劃	34	消費者溝通	部分揭露
PR7 (ADD)	按結果種類闡述商品與服務違反法律規範及自律的市場溝通，包括廣告、促銷、贊助等活動數量	34	消費者溝通	完整揭露
PR8 (ADD)	客戶抱怨關於隱私權侵犯，和資料外洩等事件的總數	34	消費者溝通	完整揭露
PR9	提供與使用產品與服務中，違背法律與規定導致重大罰款之貨幣價值	34	消費者溝通	完整揭露
FP1	向符合公司採購政策的供應商購買的採購比率	26	供應商管理	完整揭露
FP2	購買符合國際認證責任產品標準的採購比率	26、32	供應商管理 / 永續包裝	部分揭露
FP2	按國家說明，由於勞資糾紛、罷工和 / 或停工造成的工時損失百分比。	—	2013 年台灣地區無此情事	完整揭露
FP4	公司舉行推廣健康生活方式、預防心血管疾病、營養且可負擔之食品及改善社區之活動，這些活動之性質、範圍及有效性。	51	大眾建健康宣導	完整揭露
FP5	製造產品經獨立協力廠商依國際認可食品安全標準進行認證的比率	22	食品安全	完整揭露
FP6	依產品類別，已銷售之產品中已降低飽合脂肪、反式脂肪、鹽及糖之比率	29	提升健康營養	完整揭露
FP7	依產品類別，已銷售之產品包含增加營養成份(例如纖維、維他命、礦物質、植物化學成分或機能性添加物)之比率	29	提升健康營養	完整揭露
FP9~13	與動物相關(不適用)	—	—	-
FP8	除了法令規定之外，公司對於成份及營養資訊與消費者溝通之政策及處理	29	提升健康營養	完整揭露

ISO 26000 條文對應

主要議題		頁次	對應章節 / 標題
組織治理	執行目標時下決策與實施的系統	11	公司治理
人權	守規性的查核	40	安全且平等的工作環境
	人權的風險處境	40	安全且平等的工作環境
	共犯的避免	26	供應商管理
	解決牢騷埋怨	47	勞資溝通零障礙
	歧視與弱勢族群	40	安全且平等的工作環境
	公民與政治權	40	安全且平等的工作環境
	經濟社會與文化權	40	安全且平等的工作環境
勞動實務	工作的基本權利	40	安全且平等的工作環境
	聘僱與聘雇關係	39	社會共榮
	工作條件與社會保護	39	社會共榮
	社會對話	47	勞資溝通零障礙
	工作的健康與安全	40	安全且平等的工作環境
環境	人力發展與訓練	39	社會共榮
	污染預防	64	污染預防
	永續的資源利用	58	永續環境
	氣候變遷的減輕與適應	59	氣候變遷的影響
公平的經營實務	天然環境的保護與恢復	58	永續環境
	反貪腐	12	誠信經營
	負責任的政治參與	12	誠信經營
	公平競爭	12	誠信經營
	促進影響圈的社會責任	26	供應商管理
消費者議題	尊重智慧財產權	12	誠信經營
	公平的行銷、資訊與契約的實務	34	消費者溝通
	保護消費者的健康與安全	21	樂活產品
	永續消費	31	綠色產品
	消費者服務、支援、抱怨與爭議解決	34	消費者溝通
	消費者資料保護與隱私	34	消費者溝通
	提供必要的服務	21	樂活產品
社會參與發展	教育與認知	51	大眾健康宣導
	社區參與	55	社會關懷及參與
	教育與文化	51	大眾健康宣導
	就業創造	7	公司營運簡介
	科技發展	28	永續農業
	創造財富與收入	7	公司營運簡介
	健康	51	大眾健康宣導
	有責任的投資	55	社會關懷及參與

聯合國全球盟約對照表

分類	10 項原則	頁次	對應章節 / 標題
人權	企業界應支持並尊重國際公認的人權	40	安全且平等的工作環境
	保證不與踐踏人權者同流合污	26	供應商管理
勞工標準	企業界應支持結社自由及切實承認集體談判權	47	勞資溝通零障礙
	消除一切形式的強迫和強制勞動	40	安全且平等的工作環境
	確實廢除童工	40	安全且平等的工作環境
	消除就業和職場方面的歧視	40	安全且平等的工作環境
環境	企業界應支持採用預防性方法應付環境挑戰	16	風險管理與危機處理原則
	採取主動行動促進在環境方面更負責任的做法	58	永續環境
	鼓勵開發和推廣環境友好型技術	62	2013 年節能方案
反貪腐	企業界應努力反對一切形式的貪腐，包括敲詐和賄賂	12	誠信經營



統一企業公司
UNI-PRESIDENT ENTERPRISES CORP.